

Super Smash Bros. Ultimate

Super Smash Bros. è più di una semplice saga videoludica, è il culmine generazionale di tutto ciò che è **Nintendo**, la cronaca che registra la storia dei personaggi ad essa legati a questa leggendaria compagnia giapponese. Dall'inaspettato successo del primo gioco su **Nintendo 64**, all'ottenimento dello status di eccellenza con **Melee**, al meno fortunato **Brawl** e ai più o meno popolari **Super Smash Bros. for Wii U & 3DS** arriviamo a **Nintendo Switch**, la console che ha preso il mondo di sorpresa grazie alla sua natura ibrida: qui, giusto lo scorso dicembre, è stato rilasciato l'incredibile **Super Smash Bros. Ultimate**, un gioco che, come ha promesso il creatore **Masahiro Sakurai**, estrae tutto il meglio dei precedenti giochi, traducendosi nel miglior gameplay, estratto ovviamente da **Melee**, i **migliori stage** e **ogni personaggio** mai apparso nella serie di **Super Smash Bros.**, insieme a tanti nuovi combattenti che prendono parte (e più in là prenderanno parte) al più grande crossover della storia. Vediamo insieme questo nuovo titanico capitolo della saga, oggi più voga che mai grazie anche ai grandissimi tornei che lo vedono protagonista.

Anni di tradizione

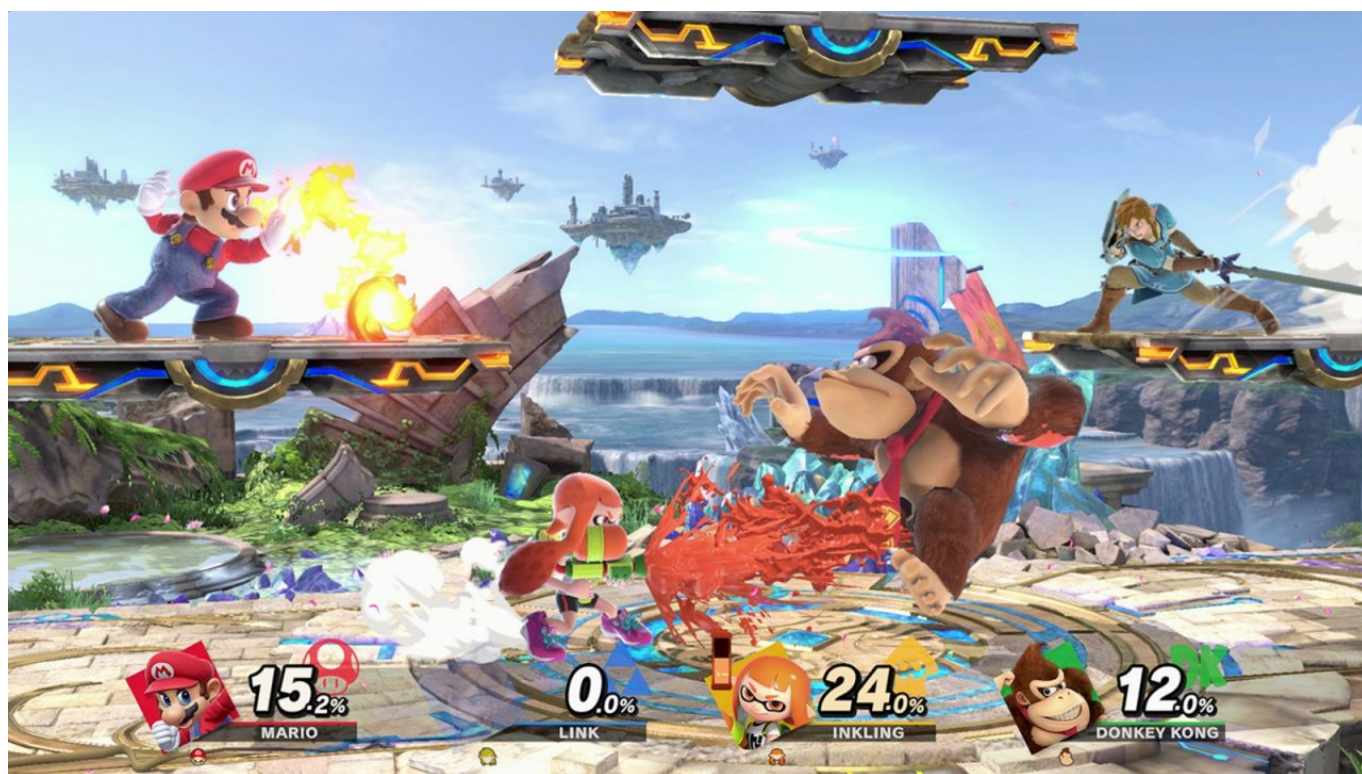
Come abbiamo già menzionato, il gameplay è quello del velocissimo **Super Smash Bros. Melee**, e ciò da per scontato che gli scivoloni casuali, presenti invece in **Brawl**, qui non sono presenti. Il sistema di combattimento, lo stesso sin dai tempi del **Nintendo 64**, differisce sia dai più classici picchiaduro 2D che presentano sistemi di combo e mosse speciali (come **Street Fighter**, per intenderci) che da quelli 3D "free range" alla **Tekken** o **Dead or Alive**, basate invece su combo veloci e *chain attack*: con il tasto "A" possiamo eseguire gli **attacchi fisici** e gli iconici "smash" anticipando di poco un movimento alla pressione del tasto (gli stessi possono essere richiamati, e caricati, con lo **stick destro**), con il tasto "B" e direzione possiamo eseguire i **5 attacchi speciali** presenti in ogni personaggio, come attacchi a proiettile, colpi caricati, contromosse e molto altro, con i dorsali "ZL" e "ZR" attiviamo lo **scudo** per proteggerci dai colpi avversari o evitarli se lo richiamiamo insieme a una direzione e con "L" e "R", in prossimità dell'avversario, potremmo bloccarlo ed eseguire una **presa**. Ogni personaggio, inoltre, ha anche uno **smash finale** ma questo sarà eseguibile, con "B", solo se il giocatore riuscirà a rompere una sfera smash che (salvo modifiche al match in **modalità Smash**) apparirà casualmente nello stage, oppure riempiendo la barra di **energia speciale**, come in **Street Fighter**, in **modalità avventura** o **tabellone degli spiriti** (di cui parleremo più in là). Il **salto**, come tipico della saga, è eseguibile premendo i tasti "X" e "Y" oppure, come tipico di ogni picchiaduro 2D o 3D, inclinando lo stick per il movimento verso l'alto; inoltre, come da tradizione, potrete eseguire dei *taunt*, 3 per ogni personaggio, premendo uno dei tasti direzionali (o una direzione del pro controller o controller **Gamecube**, indicato, da sempre, per la migliore esperienza con questi picchiaduro).

Super Smash Bros. Ultimate, così come ogni altra uscita precedente, offre una miriade di customizzazioni ma, senza scendere troppo nel dettaglio (credeteci, ci vorrebbe un'infinità di tempo), ci sono principalmente tre tipi di incontri: **a tempo**, in cui nel tempo limite stabilito bisogna mandare più volte possibile l'avversario fuori dal riquadro dello stage, **a vite**, in cui un giocatore ha un numero di vite stabilito e deve cercare di farle perdere agli altri combattenti, e **a energia** in cui, come nei più classici picchiaduro, bisogna mandare KO il nostro avversario facendo terminare la sua stamina, indicata nella parte bassa dello schermo. Come appunto anticipato, e come ovviamente vuole la tradizione, a ogni colpo a segno aumenteremo la percentuale di eliminazione del nostro

avversario, indicata nella parte bassa dello schermo: più è alta più abbiamo la possibilità di mandarlo fuori dallo schermo (ovviamente ciò non accade con l'incontro a vita).

All'avvio del gioco finiremo sul menù principale, questo diviso in 5 grandi categorie; per darvi un overview benomale completa di questo gioco (credeteci, è immenso) li guarderemo tutti uno per uno, spiegando anche a caratteri generali le particolarità di questo nuovo capitolo di **Super Smash Bros.** La **modalità smash**, che troveremo in alto a sinistra del menù principale, ci permetterà di esplorare, da soli contro il computer o insieme ai nostri amici in locale, tutte le possibili modalità di combattimento che includono anche l'apparizione degli **oggetti contundenti**, **assistenti**, **sfere poké**, frequenza di quest'ultimi, la possibilità di aggiungere agli stage, che presentano sempre 3 versioni differenti (**standard**, **rovine** e **omega**), **terreni infuocati**, **elettrificati**, **soporiferi**, **avvelenati** e tanto altro ancora; insomma, è veramente impossibile riproporre due volte lo stesso match! In questo menù, visto che è quello che apre gli utenti al multiplayer in locale, potrete avviare gli **incontri a squadre**, i **tornei** e accedere alla sezione "**mischia speciale**" in cui potrete accedere agli incontri "**sudden death**", **mischia totale**, che funziona più o meno come un incontro a vite ma in cui potrete assegnare a ciascuna di essa un personaggio diverso, e **mischia variabile**, ancora una volta un'altra modalità in cui avrete ancora un'altra miriadi di customizzazioni, stavolta relativi ai singoli partecipanti di un incontro. Tutto questo, diciamo, copre la base del gameplay di questo **Super Smash Bros. Ultimate**, rispetto ai precedenti più vario che mai.

Inutile a dirlo, potrete usufruire di tutte queste customizzazioni anche in **online**, dove potrete competere in **match casuali veloci** oppure creando o partecipando in **lobby** in cui si stabiliscono tipologia di match, modalità di eliminazione, eventuali modifiche e molto altro ancora. La qualità degli incontri online, al solito, dipende dalla connessione dei giocatori che incontrerete, soprattutto di quelli che organizzeranno la stanza, ma vi possiamo assicurare che il più delle volte non ci siamo imbattuti in problemi che hanno limitato la nostra esperienza online; giocare online non solo protenderà la vostra esperienza con **Super Smash Bros. Ultimate** verso l'infinito ma potrete anche collezionare le **schede smash**, delle vere e proprie placchette contenenti i nomi degli avversari che sconfiggerete online e che potrete anche scambiare per dei gettoni da spendere nel **negozio in-game**, in cui potrete comprare **brani musicali**, **vestiti** e **accessori** per i **Mii fighters**, **spiriti**, **snack** (di questi ultimi due ne parleremo più avanti) e aiuti vari per la modalità **tabellone degli spiriti**.



Everyone is here

Prima di analizzare le due restanti sezioni principali del menù iniziale, vogliamo dare un attento sguardo all'immenso roster di personaggi di questo nuovo capitolo che comprende letteralmente ogni personaggio mai apparso in questa serie di picchiaduro, anche i **personaggi non-Nintendo** come **Solid Snake**, **Sonic**, **Bayonetta** o **Cloud Strife**. In questo gioco sono presenti ben **76 personaggi selezionabili** (che si sbloccheranno piano piano ma comunque molto facilmente) e altri sono in arrivo come **Joker** dalla serie **RPG Persona** di **Atlus** e il cubettosissimo **Steve** direttamente dal popolarissimo **Minecraft**. Ogni personaggio potrà portarvi alla vittoria in quanto, in linea generale, non esistono disparità di nessun tipo (ma solo vantaggi e svantaggi) o personaggi particolarmente *over-powered*; **Sora Ltd.** e **Bandai Namco** hanno davvero consegnato ai giocatori dei combattenti ben bilanciati in grado di offrire delle sfide sempre eque e ciò non è facile quando si consegna un roster di questa portata. Per ogni personaggio, o meglio per ogni saga presente in questo gioco, c'è una gran bella selezione di stage che ben le rappresentano, molti storici, come il **Castello di Peach** per la saga di **Super Mario**, le **rapide di Donkey Kong Country**, **Brinstar** di **Metroid**, **Mute City** di **F-Zero**, **Onett** di **Earthbound** e lo stage di **Pictochat**, ma molti nuovi come **New Donk City** da **Super Mario Odyssey**, la **torre delle origini** di **The Legend of Zelda: Breath of the Wild** o le **Torri Cittadine** di **Splatoon** e **Splatoon 2**.

Fornire un'overview dei temi degli stage (che, come tipico della saga, sono più di uno per stage ed è possibile impostarne la frequenza nel menù delle opzioni), è veramente impossibile in quanto, in proporzione alla grandezza del gioco, tanti sono i personaggi, tanti gli stage, tanti i brani! Nella sezione musica, dove possiamo ascoltare i brani liberamente (con una convenientissima divisione per saghe), possiamo renderci conto non solo della quantità di quest'ultimi ma anche della qualità degli stessi. Come al solito troveremo tanti nuovi temi composti per l'occasione ma a rubare la scena saranno senza dubbio i temi familiari delle saghe dei combattenti presenti, che sia rivisitati per l'occasione che in versione originale; ascoltare per credere!

Sempre nella stessa sezione "musica" è possibile creare delle playlist con i vostri brani preferiti ma anziché fissare come dei vegetali la schermata di selezione durante l'ascolto potrete premere "L" e "R" insieme per fare andare la console in modalità riposo: in questo modo, in modalità portatile,

potrete attaccare gli auricolari alla console e continuare ad ascoltare la musica dal vostro **Nintendo Switch** come fosse un tablet, l'ideale se la trasporterete all'interno di uno zaino.

La grafica, come al solito, non presenta caratteri di particolare rilievo ma i dettagli dei personaggi, laddove sono richiesti (insomma, ricordiamo che è un gioco dove potrete far scontrare **Mario** contro **Bayonetta** o **Pac Man** con **Snake**) sono sempre ben accentuati e ben presentati, come la texture a jeans della salopette di **Mario** o la pelliccia dei "combattenti pelosi" come **Fox**, **Inceneroar**, **Pikachu** o la versione *yarn* di **Yoshi**; sia in dock che in modalità portatile la qualità della grafica HD vi restituirà sempre una grafica veramente all'altezza e per nessun motivo l'eccezionale azione di **Super Smash Bros. Ultimate** calerà dai suoi **stabili 60 FPS** (fatta eccezione per qualche match online con qualche giocatore con una brutta connessione di rete, ma lì parliamo di lag e non di cali di framerate).



On that day...

Passiamo alla **modalità avventura**, qui un mix della precedente campagna di **Brawl**, **L'Emissario del Sub-spazio**, e la **event mode** di **Melee**, caratterizzata da una serie di sfide a tema. Abbiamo anche una storia il cui filmato iniziale, apparso in diretta mondiale nell'ultima direct di **Nintendo** dedicata a **Super Smash Bros. Ultimate** prima del lancio, ci mostra una creatura celeste al comando di un esercito di **Master Hand**. Gli eroi **Nintendo**, appositamente schierati per combatterli, cadono uno dopo l'altro e una volta catturati vengono clonati; l'unico a salvarsi è **Kirby**, non a caso la prima creazione di **Masahiro Sakurai**, e toccherà dunque a lui salvare i restanti personaggi del roster. Come al solito, le tematiche che avvolgono la ormai famosa **lore di Super Smash Bros.** sono celate dietro a un simbolismo abbastanza complesso che racconta metaforicamente la vita e il rapporto di **Masahiro Sakurai** con **Nintendo** e, anche una volta arrivati al termine dell'avventura, non tutto è mai chiarissimo; affronteremo questo discorso in **un futuro articolo**, a continuazione del precedente (che vi abbiamo linkato qualche riga più su) in cui spieghiamo la complessa lore di questo gioco, in quanto ci sembra di aver decifrato i simboli di

questa nuova avventura... E vi anticipiamo che i risvolti possono essere abbastanza tragici!

Nella **modalità avventura** ci verrà spiegato tutto ciò che c'è da sapere riguardo agli **spiriti** di cui si parla tanto nel gioco. **Questi sostituiscono i trofei dei precedenti giochi** in tutto e per tutto e dunque viene abbandonato il modellino 3D in favore di un più semplice ma più caratteristico **artwork originale**; a questi, adesso, vengono attribuiti **elementi RPG** e diventano dunque degli **equip** da usare in battaglia in questa modalità. Gli **spiriti**, oltre agli **spiriti del personaggio** ottenibili dalla **modalità classica** (e dal **negozio** per quel che riguarda i costumi alternativi di alcuni personaggi, come **Mario sposo**, **Alphie** o i **Koopalings**), si dividono in **spiriti combattenti** e **spiriti aiutanti**. I primi sono di tre tipi + uno, ovvero **attacco**, **difesa**, **presa** e neutro: fra i primi tre c'è un **rapporto triangolare** (**difesa** batte **attacco**, **presa** batte **difesa** e **attacco** batte **presa**) e tendono a migliorare quel determinato aspetto (se ci equipaggiamo di uno spirito difensivo dureremo di più in battaglia, con attacco infliggeremo più danni e con quelli presa infliggeremo più danni con le prese) mentre il **neutro** batte tutti quanti anche se non concede particolari vantaggi. Lo **spirito combattente** equipaggiato ad ogni battaglia accumulerà esperienza salendo di livello e ciò aumenterà il **numero di overall**: questo ci permette di capire orientativamente il livello del nostro avversario o squadra avversaria perciò, se vogliamo avvantaggiarci in battaglia è meglio sempre superare quello del nostro avversario e selezionare la tipologia opposta (insieme ad una buona tecnica generale, non sempre il numero più alto e la tipologia inversa assicura la vittoria). Si possono potenziare questi spiriti, inoltre, con i già citati **snack**, le **basi** del personaggio, che otterremo quando **congederemo uno spirito** dal **menù congeda**, con la **palestra** di **Doc Luis**, l'iconico allenatore di **Little Mac** di **Punch Out!!**, e le **zone di esplorazione** di **Toadette**, **Charlie** e **Linebeck** (questi da sbloccare nel corso dell'avventura).

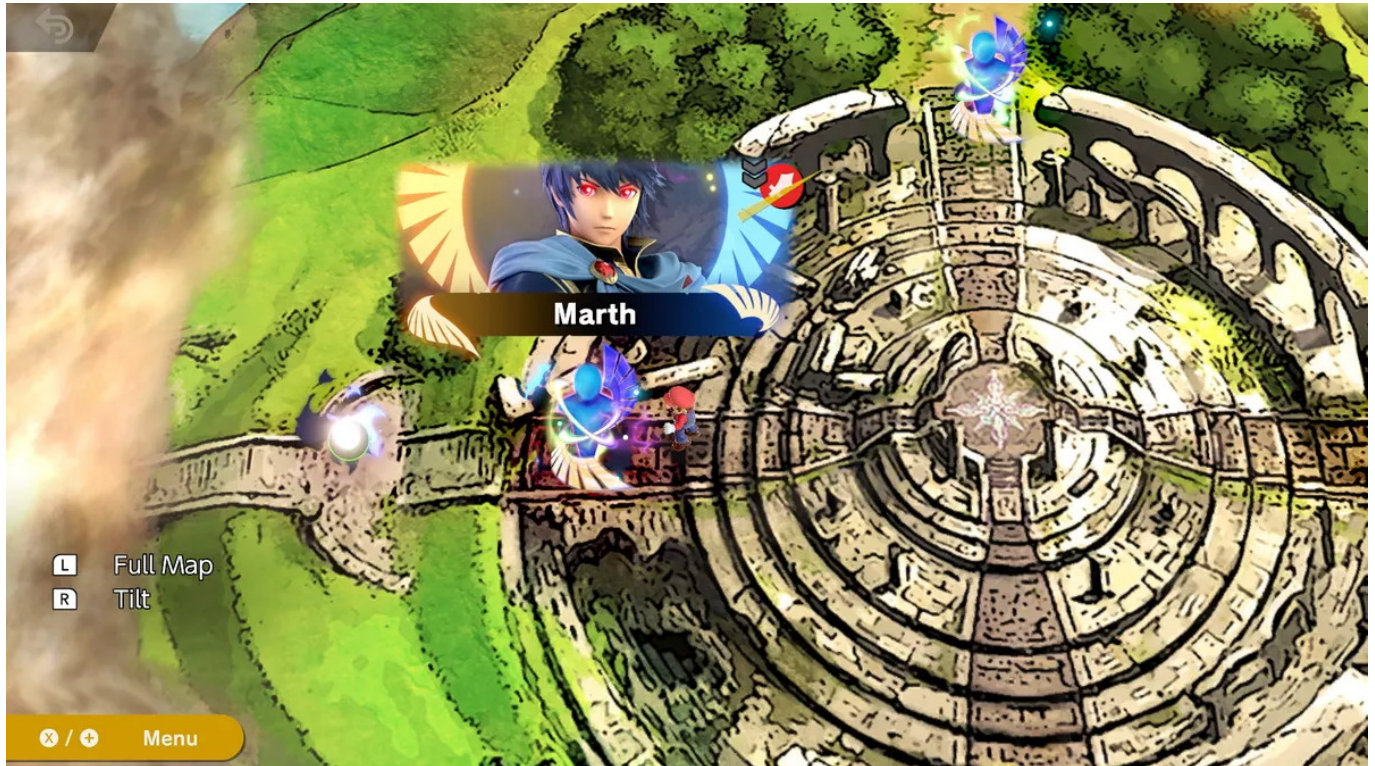
Ogni **spirito combattente** ha degli slot, da uno a tre, a questi possiamo assegnare gli **spiriti aiutanti**: questi modificheranno ancora di più l'esperienza di gioco migliorando un nostro determinato aspetto, come l'**aumento della potenza degli attacchi fisici, frontali, in corsa, alzare la difesa contro pugni e calci, esplosioni** e **oggetti contundenti**, oppure **annullare delle particolarità dello stage o dell'avversario**. Gli effetti sono veramente tantissimi e ci è impossibile elencarli tutti ma ciò che vi basta sapere è che tutti questi permettono un tipo di gameplay, in **modalità avventura** o persino in **modalità smash** o **online** se i giocatori vorranno, altamente personalizzabile. Capire tutti questi meccanismi, specialmente con le poche righe di tutorial, è abbastanza difficile e confusionario ma vi assicuriamo che facendo esperienza nella **modalità avventura** capirete tutto quello che c'è da sapere su questa nuova **meccanica RPG**.

Il nostro **Kirby** verrà catapultato in un mondo devastato da questa creatura celeste di nome **Kieran** (o **Galeem** in inglese) e qui, passo dopo passo, incontrerà **spiriti dei combattenti** da liberare, diventando dunque giocabili in questa modalità, e **spiriti combattenti** e **aiutanti** da salvare, incarnati dalle copie generate dalla loro cattura all'inizio del gioco. Gli **spiriti**, anche se non l'abbiamo menzionato, sono - diciamo - personaggi non giocabili di cui è però presente l'**artwork** all'interno della **lista degli spiriti**: pertanto, qualora dobbiamo affrontare uno **spirito** in battaglia, troveremo il o i personaggi del roster che più somiglia a quello spirito: lo spirito di **Baby Bowser** (che ricordiamo non è **Bowser Jr.** ma il **Bowser** bambino della saga di **Yoshi's Island**) sarà rappresentato da un **Bowser Maxi** (esattamente come nel finale del primo titolo della sua saga), **X** verrà rappresentato da un **Mega Man** con un blu più schiarito, **Chibi Robo** da **R.O.B.**, **Meowth** da **Fuffi** (o **Isabelle**), **T. Hawk** da un **Inceneroar blu** e così via. Nonostante l'assenza dal roster principali di questi personaggi (e che forse, appearing lì, **Nintendo** ci sta facendo intendere che non usciranno più tardi come **DLC**... Spiacente fan di **Waluigi** di tutto il mondo!) è veramente interessante vedere come gli sviluppatori abbiano fatto di tutto pur di offrire al giocatore una lotta, seppur scarna, con questi ipotetici personaggi al di là del semplice colore: la lotta contro **Rocky**, uno dei nemici/amici di **Kirby** che permette la trasformazione in roccia nella sua saga, è rappresentata da una battaglia contro più **Kirby** ma l'unico attacco che questi faranno è solamente la mossa speciale in basso, **la trasformazione in roccia**, esattamente il potere che conferiva questo nemico a **Kirby** nei suoi giochi! È davvero uno spasso riconoscere tutti questi segnali, specialmente per i

“nintendari” più affiatati!

In questo overworld, costruito all’incirca sulla falsariga dei **Super Mario** in 2D, incontreremo questi **spiriti** sotto forma di aura luminosa e una volta superata la sua battaglia lo otterremo e sarà disponibile nel nostro arsenale degli **spiriti**. A ogni modo, il vagare per l’overworld alla ricerca di spiriti non è di certo tutto, né l’esplorazione sarà così lineare come pensiamo: al di là dei semplici incroci troveremo **le palestre** per attribuire ai nostri spiriti combattenti ulteriori abilità, **le zone di esplorazione**, **empori** dove poter comprare **spiriti** esclusivi, ma anche **sentieri bloccati dalle rocce**, **ponti rotti**, **ferrovie**, **laghi da attraversare** ma soprattutto **sub-aree tematiche**, importantissime per procedere nell’avventura.

A ogni battaglia riceveremo inoltre delle **sfere abilità** da spendere nell’**albero delle abilità** del menù di pausa della **modalità avventura**: similmente a **Final Fantasy X** o **Fist of the North Star: Ken’s Rage** (l’iconico spin-off della saga di **Dynasty Warriors** basato sulla saga di **Ken il Guerriero** per **Xbox 360** e **PlayStation 3**) avremo una mappa delle abilità in cui espanderemo le nostre abilità spendendo le sfere, dal centro verso fuori. I giocatori potranno cominciare a sbloccare le abilità più avvantaggianti rispetto al loro stile di gioco, come per esempio migliorare le prese se ne sono grandi utilizzatori, ma una volta riempito il 50% delle abilità di questo albero (e ci vorrà del tempo) il nostro stile di gioco, inevitabilmente, diventerà un po’ troppo *over-powered* e ciò lederà un po’ alla fruizione della **modalità avventura** visto che le battaglie, nonostante gli avversari diventano sempre più forti, diventeranno molto facili, anche impostando la difficoltà a difficile. Nonostante tutto, questa modalità ci porterà a milioni di sorprese e proprio quando pensiamo che l’avventura stia volgendo al termine, ecco che ci sorprende con qualcosa di inaspettato (vogliamo rimanere più no spoiler possibili), sensazioni paragonabili al trovare il castello inverso in [Castlevania: Symphony of the Night](#). Provare per credere!

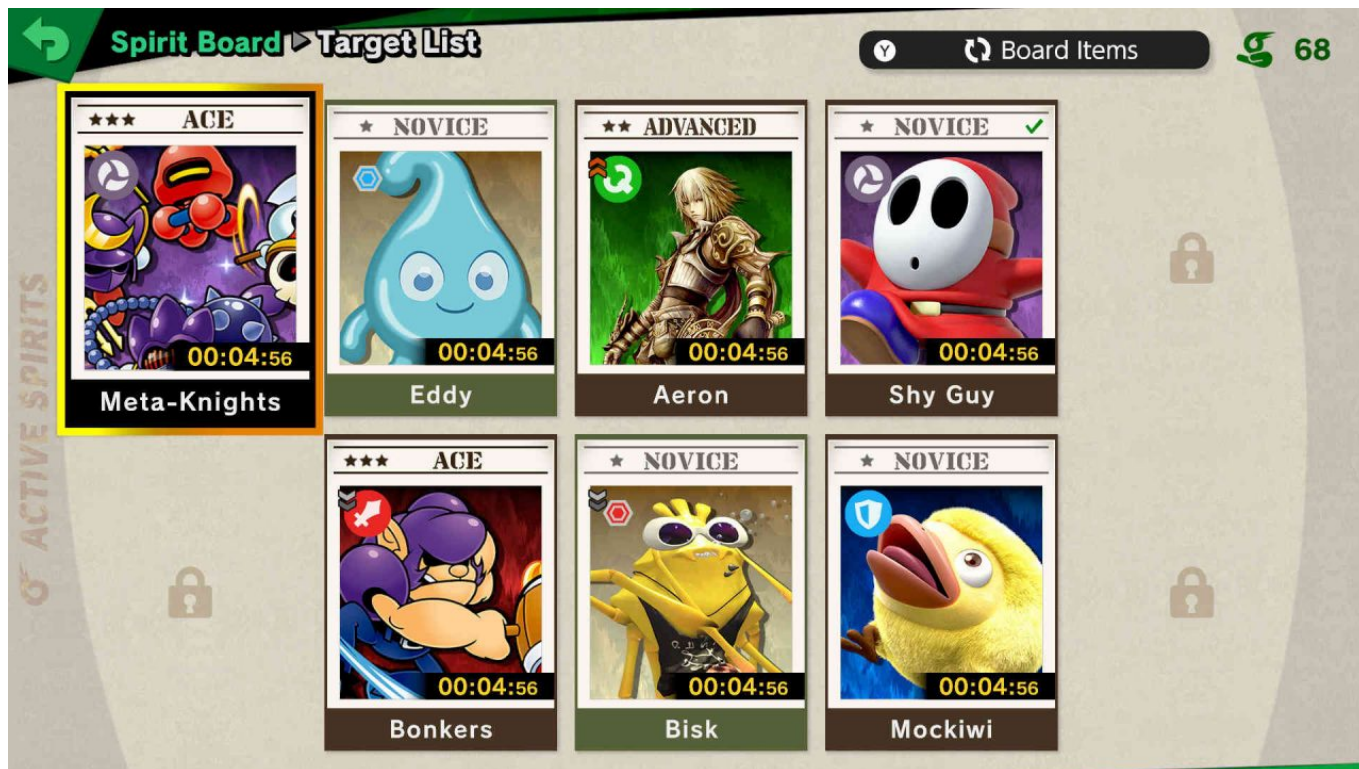


L’ultima modalità del **menù spiriti** è il **Tabellone degli spiriti**. Qui si possono trovare grossissima parte degli **spiriti** che non siamo riusciti a trovare nella **modalità avventura** (e ve ne accorgete guardando l’elenco degli spiriti nel sub-menù collezione) ed è di base, diciamo, un proseguo parallelo alla **modalità avventura**: in questo menù c’è un **tabellone** con **10 spazi**, ognuno

contenente uno **spirito**, dunque una battaglia alla fine della quale parteciperemo a un **minigioco** che ci permetterà di ottenere effettivamente lo **spirito**. La particolarità sta nel fatto che **questi 10 spazi hanno un tempo limite**, 5 minuti per slot (15 se si tratta di uno **spirito leggenda**, uno raro), e perciò, anche qui, bisogna agire con astuzia e dar dunque precedenza agli spiriti che non abbiamo o ci servono per evocare gli altri **spiriti** nella **modalità evocazione**. In questa modalità, come possiamo aspettarci, gli spiriti appariranno casualmente e anche se troveremo spesso tanti spiriti che possediamo già vi garantiamo che quasi sempre troverete almeno uno spiriti che non avete; diciamo che la probabilità, nel tabellone degli spiriti, gioca a vostro favore, diversamente dalla vecchia **macchinetta dei premi/slot machine** di **Melee** e il **flipper/pachinko** di **Brawl**.

L'ultimo modo, invece, per ottenere gli **spiriti** è **evocarli** dall'apposito menù: qui troveremo ancora molti altri **spiriti**, molti dei quali non appariranno né nel **tabellone degli spiriti** né nell'overworld dell'**avventura**, e per ottenerli dobbiamo semplicemente sacrificare almeno due spiriti dalla nostra collezione. All'inizio sarà difficile scegliere quale e addirittura se evocare uno **spirito**, tanto che l'istinto naturale è quello di aspettare di collezionare dei doppioni per poi evocare uno degli spiriti, ma il nostro consiglio è tuttavia quello di buttarvi: anche se si perdono due o a volte anche tre, quattro **spiriti** l'importante è riempire la **collezione**, che non si priverà mai di uno **spirito** perduto, e anche se si perdono certi **spiriti** alla quale potreste essere particolarmente affezionati vi basterà sapere che quello che evocate sarà superiore in tutto rispetto a quelli che sacrificherete. Perciò non vi preoccupate, riempite la vostra collezione generale anche perché vi garantiamo che, a differenza di tutte le precedenti entrate della serie **Super Smash Bros.** in cui per ottenere tutti i trofei spesso e volentieri si ricorreva a **Game Shark** e **Action Replay**, sarà possibile collezionare tutti **1303 spiriti** presenti nel gioco (per ora), giusto per mostrare il vostro "spirito nerd" al mondo intero!

Ultima azione che potrete fare nel sub-menù **collezione** e **congedare gli spiriti**. In questo menù potrete liberarvi degli **spiriti** che non vi piacciono oppure dei doppioni, facendoli trasformare in **basi** e ottenendo dei **punti spirito**, che permettono il **potenziamento coi snack** degli **spiriti combattenti** e possono essere spesi per comprare gli oggetti in vendita negli **empori** della **modalità avventura**. Una **base** può esservi utile per il **potenziamento degli spiriti combattenti** ma in realtà sono ancora più utili per le **evocazioni**: nel caso avevate già congedato, per farvi un esempio, un doppione, e dunque ottenuta la sua **base** (che rimarrà legata al personaggio dalla quale viene ottenuta), qualora serva il suo **spirito** per una **evocazione** potrete usare questa anziché sacrificare uno **spirito**.



Una nuova pietra miliare

Anche per questa generazione **Sora LTD.** e **Bandai Namco**, insieme a **Nintendo** e tutte quelle compagnie esterne che si sono offerti di partecipare a questo incredibile crossover come **Sega**, **Konami**, **Capcom** e persino **Yacht Club Games** e **Way Forward** (che hanno garantito la presenza di **Shovel Knight** negli **spiriti** e nel roster degli **aiutanti** e di **Shantae** solo negli **spiriti**), si sono letteralmente superati consegnando un gioco capace di offrire a un giocatore un quantitativo di ore infinite di gioco fra campagne single player, multiplayer locale e online. Non ci sono pecche in questo eccellente picchiaduro che non mostra alcun segno di invecchiamento... Se non un accorgimento (personale) che vorremo fare. L'unico punto a sfavore, secondo noi, di questo incredibile **Super Smash Bros. Ultimate** è proprio il sistema e la sezione degli **spiriti**. Per quanto funzionante, funzionale e chiara possa essere questa veste **RPG** nelle modalità in cui è applicabile essa, in parte, snatura ciò che è la serie in sé, ovvero un gioco picchiaduro in cui ogni secondo conta: per quanto ciò non intacchi il gameplay in generale e sia giustamente innovativa in un gioco del genere, essa è difficile da comprendere ed è un qualcosa che secondo noi, per quanto interessante, possa essere quanto di più lontano c'è da questo genere videoludico. E, in conclusione, vorremo anche sottolineare quanto abbozzata sia stata la scelta di soppiantare i **trofei** in favore degli **spiriti**, che sono in sé degli **artwork originali** dei giochi da cui provengono. Sì, sono molto belli, sì, è molto bello guardarli e inserirli stato senza dubbio molto più conveniente di creare dei modellini 3D da zero risparmiando tempo, denaro e spazio in memoria - sarà bastato buttare a casaccio una serie di file png - ma perché togliere le descrizioni che accompagnavano i trofei in **Melee** e **Brawl**? I vecchi giochi, sotto questo aspetto, non erano solo dei giochi competitivi ma erano anche delle vere e proprie enciclopedie dalla quale era possibile conoscere la storia di ogni trofeo, e dunque personaggio (o oggetto), rappresentato nei trofei, una vera e propria celebrazione della storia di **Nintendo**. **Super Smash Bros. Ultimate** è certamente un titolo inarrivabile... Ma forse non riesce ancora a detronizzare un gioco come **Melee** che, a distanza di quasi diciotto anni, risulta ancora incredibilmente attuale.

A ogni modo, come il titolo ci suggerisce, è il titolo definitivo di questa immensa saga che a sua volta ne abbraccia tante altre, il culmine del gameplay, il coronamento generazionale della "nintendosità"

che ha soddisfatto in toto le aspettative degli appassionati. Decisamente un titolo obbligatorio per chi possiede un **Nintendo Switch**, un titolo che ancora ha ancora molto da dire grazie ai DLC che ancora devono addirittura essere annunciati.

