

[Intellivision Amico: impressioni a caldo](#)

In questa rubrica abbiamo già visto il [Polymega](#), una console di prossima uscita dedicata esclusivamente al retrogaming e al recupero dei vecchi giochi, sia tramite cartucce e dischi (la cui macchina estrarrà le immagini) sia tramite uno store online da lanciare nel tardo 2019. A percorrere quasi gli stessi binari della nostalgia, **Tommy Tallarico**, famoso compositore che per ha lavorato nell'industria videoludica per titoli come *Aladdin* per **Sega Genesis**, *Terminator* per **Sega CD**, [Cool Spot](#) e [Metroid Prime](#), ha comprato nel Maggio 2018 gli asset di **Intellivision Production** di **Keith Robinson**, precedente detentore venuto a mancare l'anno scorso, fondando la nuova **Intellivision Entertainment** e, giusto qualche giorno fa (22 Ottobre) è stato lanciato un trailer per l'**Intellivision Amico**, una console, a detta del suo nuovo CEO, rivolta a tutta la famiglia, una macchina che propone giochi per ogni tipo di giocatore e non solo gli hardcore gamer. Sul nuovo sito di **Intellivision Entertainment** è possibile vedere tutti i dettagli della macchina (che a breve discuteremo); ma prima di buttarci a capofitto sulle novità, diamo prima uno sguardo alla precedente console di seconda generazione, giusto per ripercorrere la storia di questo marchio spesso dimenticato ma molto importante.



Meravigliosa creatura

L'originale **Intellivision**, prodotto da **Mattel Electronics**, fu lanciato nel 1980, previo test market a Fresno, in California nel 1979, introducendo sul mercato una marea di innovazioni all'avanguardia (forse anche troppo) per i suoi tempi, feature e capacità che avremmo visto anni o addirittura decenni, più tardi: per prima cosa, **Intellivision** è stata la prima console con processore 16bit in grado di dare alla macchina, sul piano grafico e sull'azione, un vantaggio decisivo contro la concorrenza, sottolineato tramite un'aggressiva campagna marketing, che poteva permettere l'inserimento dell'**Intellivoice Voice Synthesis Module**, un add-on esterno in grado di poter dare

ad alcuni giochi delle vere e proprie tracce vocali digitali da ascoltare durante il gameplay; **Intellivision** è stata la prima macchina a puntare direttamente agli appassionati sportivi, proponendo all'interno della sua ottima libreria, che offriva titoli innovativi come **Utopia** e **Advanced Dungeon and Dragons: Cloudy Mountain** che gettarono le basi, rispettivamente, per i generi **god simulator** e avventura, **i primi giochi su licenza** delle varie federazioni sportive americane, come **MLB, NFL, NBA, NHL**, ect.; inoltre (e questo è veramente una feature più volte ripresa nel tempo ma decollata soltanto negli anni 2000) è stata **la prima macchina a fornire una distribuzione digitale**, tramite cavo televisivo, con il suo add-on **Playcable**, una qualità, ad oggi, immancabile nelle console moderne. Unico suo punto a sfavore era forse il poco intuitivo controller, direttamente saldato all'interno della console e dunque non sostituibile, che presentava un dischetto metallico, simile ma non uguale a una croce direzionale, che si sostituiva al joystick e che dava al giocatore ben 16 (eccessive) direzioni, quattro tasti principali sui lati e una tastiera numerica, simile a quella di un telefono, sulla quale era possibile attaccare degli overlay di cartone sulla quale erano spiegate le funzionalità di ogni singolo tasto per un determinato giochi; dunque, tenendo anche conto del fatto che il dischetto direzionale funziona anche come tasto se premuto al centro, ci sono ben 17 tasti, veramente troppi per una console di questa generazione. Fra pregi e difetti, possiamo senza dubbio dire che è stata una console veramente all'avanguardia, sia sul piano tecnico che sul piano marketing, ma fra **Colecovision, Magnavox Odyssey², Atari 5200** (che si dava battaglia da sola per rimpiazzare l'obsoleta **Atari 2600** che, paradossalmente, era ancora la console che vendeva di più) e i nuovi **PC casalinghi**, l'**Intellivision** era una goccia d'acqua nell'oceano della competizione.

Successivamente, nel 1984, per limitare le perdite, **Mattel** fondò **Intellivision Inc.**, tramutata in seguito in **INTV Corporation**, che continuò la distribuzione della console, adesso chiamata appunto **INTV** e la produzione di giochi e console, il tutto distribuito esclusivamente via posta ed esente dal marchio **Mattel**, fino al 1990, anno in cui **Nintendo** e **Sega** approcciarono i loro uffici per fermarne la produzione. Anche se meritava molto di più, **Intellivision** se ne uscì con oltre 3 milioni di console vendute in tutto il mondo e più in là, a testimonianza dell'amore e dell'innovazione portata da questa macchina, sotto la nuova **Intellivision Production** fondata da **Keith Robinson** nel 1997 furono licenziate diverse collection, fra PC Windows e console e addirittura l'**Intellivision Flashback** di **AtGames**, una retro-console *plug and play* per poter riscoprire una buona manciata di giochi. **Intellivision** è stata senza dubbio una console che ha saputo farsi spazio nei cuori della community.



Un nuovo Amico

Il marchio e il prestigio di **Intellivision** è sopravvissuto fino a oggi, anno in cui **Tommy Tallarico** ha comprato le possessioni di **Keith Robinson** e ha rilanciato l'intera azienda sotto il nome di **Intellivision Entertainment** mettendosi al capo. Ed è così, come un fulmine a ciel sereno, appare **Amico**, la nuova console **Intellivision** che verrà lanciata il 10 Ottobre 2020 (fate caso a 1010 2020! Piccoli stratagemmi per ricordare certe date, un po' come [Sega Dreamcast](#) fece per il suo 09/09/1999) per un prezzo di lancio fra i 149 ai 179\$. Vediamo un po' cosa offre questa nuova console che propone caratteristiche veramente fuori dal comune.

Innanzitutto la macchina detta una regola tanto interessante quanto rigida, ovvero **"2D only"**: ebbene sì, la macchina conterrà un avanzatissimo chip in grado di offrire la migliore grafica 2D sul mercato. La macchina sarà ovviamente in grado di connettersi a internet via **wi-fi**, dove potremo accedere allo **store online** per acquistare i software aggiuntivi, che saranno **esclusivamente digitali**, giocare online, vedere le classifiche all'interno dei singoli giochi e partecipare a tornei. Per il resto, nella console, ci saranno delle **porte USB**, **uscita HDMI**, delle **luci al led** che cambieranno colore con le interazioni con i giochi e il sito **Intellivision Entertainment** parla anche di un "System Expansion Interface", forse un qualche futuro add-on, chissà. I **controller wireless** presentati **ricalcano la forma di quelli originali**, dunque ci sarà un **dischetto** (che però stavolta sembra funzionare di più come un d-pad), i **quattro tasti** sui lati del controller e verranno aggiunti inoltre **microfono**, **speaker**, **vibrazione**, **sensori giroscopici** e sarà possibile ricaricarli sulla base della console; la più grande innovazione, però, è senza dubbio il **touchscreen integrato** che sostituirà il tastierino numerico, e magari riuscirà a restituire, forse, quel concetto pensato originariamente per l'**Intellivision** che ai tempi non funzionò benissimo per via della tecnologia poco avanzata. Sarà possibile inoltre collegare alla console i propri **smartphone** via app dedicata in assenza di controller originali **Amico** (fino a otto giocatori). Per ciò che riguarda i software, che non andranno oltre la classificazione **ESRB 10+**, non solo saranno esclusivamente in 2D ma saranno tutti esclusive **Amico**, sottolineando anche che la console **non ospiterà porting**, **DLC** o **microtransazioni** e che i prezzi varieranno da un **minimo di 2,99\$** a un **massimo di 8,99\$**. Momentaneamente, sempre sul lato software, si parla di classici **re-immaginati**, dunque vecchi

titoli che vedranno un upgrade grafico, sonoro, nuovi livelli, modalità multiplayer locale, online e molto più: questi verranno presi dalla libreria **Intellivision**, **Atari**, **iMagic**, famoso third party dei tempi e altri titoli arcade come **Super Burger Time**, **Moon Patrol**, **R-Type**, **Toejam & Earl** e molti altri. La console, al momento dell'acquisto, avrà alcuni classici inclusi ma sono stati promessi oltre 20 nuovi titoli per il lancio.

Amico o Nemico?

Il team di **Intellivision Amico** è composto da gente veramente competente: come abbiamo già detto, **Tommy Tallarico** sarà il CEO di **Intellivision Entertainment**, mentre al suo fianco troveremo il produttore **Jason Enos**, veterano dell'industria che ha lavorato in ben oltre 100 progetti fra **Sega**, **Konami**, **E.A.** e **Namco**, **Phil Adam**, **Mike Mika**, **Perrin Kaplan**, altra veterana che si occupò dei lanci di **Super Nintendo**, **Nintendo DS**, **Wii**, **Gamecube** e **N64** (e che ovviamente si occuperà del lancio di **Amico**), **Beth Llewelyn** alle pubbliche relazioni, altra veterana **Nintendo** con ben 12 anni di carriera alle spalle, **David Perry** e **Scott Tsumura** come special advisor, il cofondatore di **Intellivision** **Steve Roney**, **Bill Fisher**, altro programmatore dipendente dell'originale **Intellivision**, **André Lamothe**, specialista hardware che ha persino avuto esperienza alla NASA, **Emily Rosenthal** per ciò che riguarderà le comunicazioni e gli eventi e **Paul Nurminen**, attualmente l'host del [Intellivisionaries podcast](#).

Come possiamo ben vedere, la nuova **Intellivision Entertainment** sta tracciando delle chiarissime linee direttive, a ben due anni di distanza dal lancio, con chiarissime idee su ciò che saranno i loro giochi, come verranno giocati, che aspetto avranno e persino quanto dovranno costare. **Tommy Tallarico** ha espressamente detto:

«Vogliamo creare una console che i genitori vorranno comprare, che non gli venga indicata dai figli».

Ha anche rivendicato come l'industria, oggi, si concentri solo sugli **hardcore gamer**, tenendo fuori tutta quella fetta di pubblico che non gioca regolarmente coi videogiochi o, semplicemente, non ne sono attratti; **Intellivision Amico** dovrà essere una console rivolta a tutti, uno di quei dispositivi da accendere durante le feste a casa con amici e parenti per passare delle sane ore di gaming accessibile a tutti, un po' come avvenne per **Nintendo Wii** - se è per questo, riflettendo, il nome di questa console rimanda proprio al suo significato italiano, amico, una console simpatica che può entrare nel cuore di tutti -. Sebbene ci sia un solidissimo team esperiente alle spalle dell'**Intellivision Amico**, ci sono alcune qualità che non ci entusiasmano, anzi, ci sembrano dei veri e propri *diktat*: per quanto interessante e audace possa sembrare una console che proporrà esclusivamente giochi in 2D ciò escluderà a priori tutti quei produttori che potrebbero realizzare titoli in 3D, anche con un forte richiamo nostalgico; in poche parole, non vediamo il motivo per cui il 3D, moderno o retrò che sia, debba essere bandito dalla libreria a priori; avere una console che si distingua nel mercato, esattamente come succedeva fra **Super Nintendo** e **Sega Mega Drive** nella quarta generazione di console, è sicuramente un fattore positivo ma bisogna anche trovare delle vie di mezzo, dei compromessi vitali per una buona immissione nel mercato. La scelta di creare giochi esclusivi per **Intellivision** è certamente interessante ma può comunque essere una lama a doppio taglio. L'industria vive di porting e di titoli multiplatforma e, se è per questo, alcuni di questi titoli hanno contribuito a lanciare alcune console di nuova generazione. Pensiamo proprio a **Shovel Knight**, uno dei titoli più solidi per il lancio di **Nintendo Switch** (aiutato, ovviamente, al rilascio

della campagna interna **Specter of Torment**) e che potrebbe essere assente dal parco titoli di **Intellivision Amico**, una console che al meglio potrebbe valorizzare un gioco dai toni retrò come questo. Il concetto di esclusiva e ancora vivo e funzionante ma i porting e i titoli multiplatforma sono decisamente vitali per la sopravvivenza di una console, anche in una visione di cross-play, caratteristica che a oggi diventa sempre più un must per alcuni titoli che offrono un multiplayer online. Come potranno mai approcciare le third party verso un sistema così esclusivo? Prendendo il caso di **Shovel Knight: Yacht Club Games** dovrà produrre da capo un nuovo titolo della saga oppure rimappare la grafica con una più moderna, per sfruttare al meglio le specifiche di questo nuovo chip 2D rendendolo esclusivo per l'**Intellivision Amico** senza poterlo rendere disponibile per **PC** o le restanti console?

Tommy Tallarico ha sottolineato che l'obiettivo della console sarà considerare ogni persona, far sì che le persone approccino ai videogiochi ma è molto difficile attuare un piano simile senza almeno far salire a bordo anche i giocatori più assidui che compongono la più grossa fetta del mercato, anche in una prospettiva di marketing in cui, gli ormai decisivi, "influencer" di **YouTube** o **Twitch** non si troveranno invogliati a giocare con **Intellivision Amico**, oppure potrebbero produrre una sorta di "product placement forzato". Neppure **Nintendo**, ai tempi dell'accessibilissimo **Wii**, ha escluso i giocatori più assidui, tanto è vero che quella console, insieme ai tantissimi party game per i giocatori più casuali, ha anche tanti altri titoli per gli hardcore gamer: basti citare i diversi titoli di **Resident Evil** su **Wii**, **MadWorld**, **House of the Dead: Overkill**, **No More Heroes** e molti altri poco "family friendly".

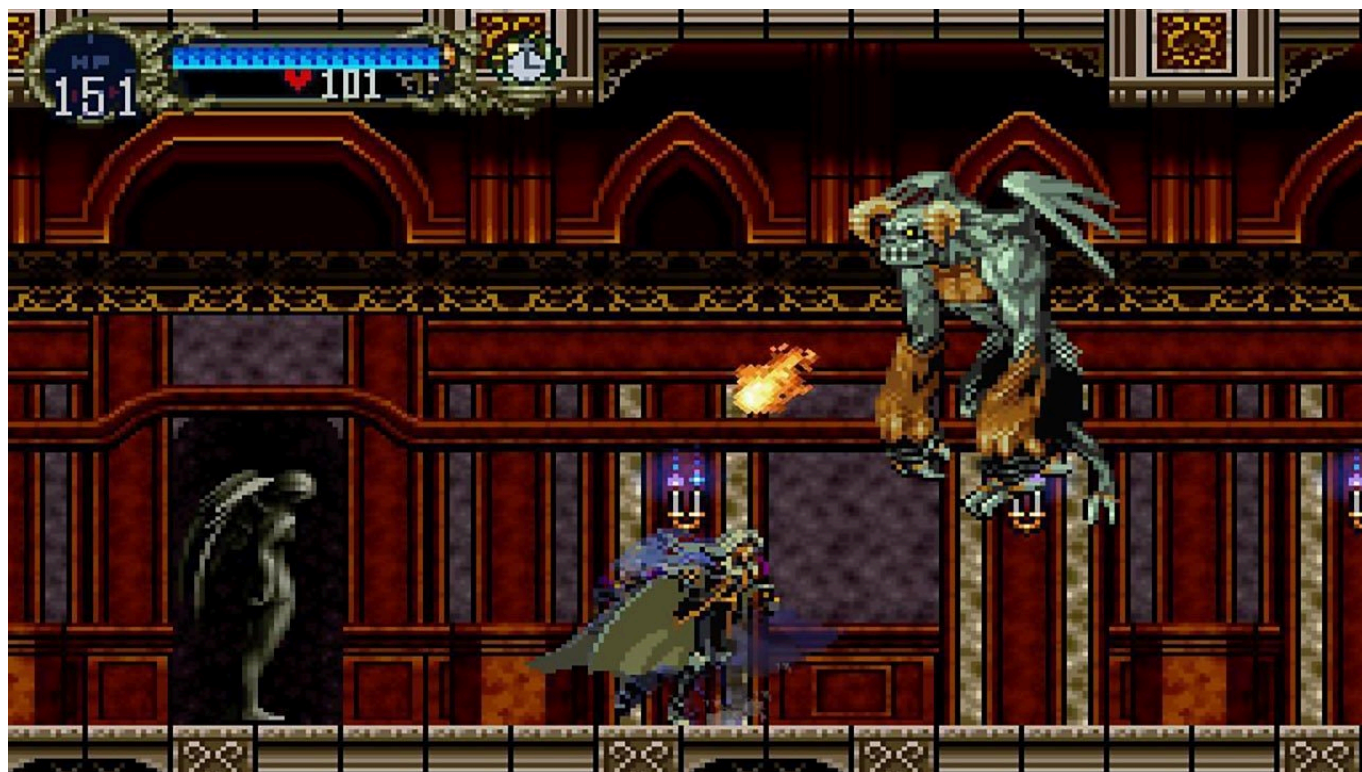
Attrarre i giusti developer e avere una buona linea di lancio è spesso la chiave per il successo di una console ed è difficile che potranno costruire la loro fortuna su un parco titoli per console di seconda generazione; tutto si giocherà su quei 20 titoli esclusivi brand new non ancora annunciati. Non dimentichiamo poi i prezzi accessibili del software: quali saranno gli accordi dietro alla vendita di un gioco così a buon mercato? Quali saranno i vantaggi dei developer che intenderanno investire nel sistema e quali quelli di **Intellivision Entertainment**? Dietro al team di **Amico** c'è un team veramente competente e pertanto crediamo che ci sia ancora molto che non è stato ancora detto; tuttavia la politica sulle esclusive è probabilmente da rivedere e se **Amico** ospiterà solamente giochi esclusivi e allora bene che questi siano veramente eccellenti e che possano essere in grado di fronteggiare i modernissimi giochi proposti da **Sony**, **Microsoft** e **Nintendo**. Sperando che il tutto non sia un "Davide contro Golia", speriamo che **Intellivision Entertainment** offrirà in futuro più dettagli riguardo ai giochi di lancio, sulla politica delle esclusive, che a noi sembra fin troppo restrittiva e sulle potenzialità di **Amico**. Non possiamo fare altro che seguire la pagina di **Intellivision Entertainment** su [Facebook](#) e iscriverci al canale [YouTube](#). E voi farete entrare questo nuovo **Amico** a casa vostra?



[Uno sguardo a Castlevania: Symphony of the Night](#)

Castlevania è una delle saghe più classiche e importanti del landscape videoludico, una serie di giochi avvincenti che nel tempo si sono saputi reinventare, ponendo ai giocatori sfide sempre nuove grazie a meccaniche sempre fresche e innovative. I recenti successi del **Kickstarter** di **Bloodstained: Ritual of the Night**, avviato dal padrino della saga **Koji Igarashi** e il già uscito **Curse of the Moon** hanno spinto **Konami** a rivedere la loro IP dall'alto in basso in modo da riportare la storica saga dei cacciatori di vampiri al suo originale splendore, anche se con risultati *hit or miss*: l'anno scorso abbiamo visto l'eccellente serie anime su **Netflix** basata su **Castlevania III: Dracula's Curse** (di cui dal 26 Ottobre saremo in grado di vedere la seconda stagione) un nuovo gioco su **iPhone**, **Castlevania: Grimoire of Souls**, ancora in beta ma comunque non ben visto dai giocatori, ma soprattutto il recente annuncio di **Castlevania: Requiem**, una collection contenente i due capitoli della sub-saga **Dracula X**, cioè **Castlevania: Rondo of Blood**, gioco originariamente concepito per **PC-Engine CD**, e lo storico **Castlevania: Symphony of the Night** per **PlayStation**. Quest'ultimo è stato in grado di rilanciare la saga in un landscape di giochi in 3D, un titolo che ha letteralmente gridato al mondo che con le formule classiche dei giochi in 2D si poteva fare ancora molto e, se oggi i sidescroller dai gusti retrò sono molto popolari, che siano platformer nel senso più classico o metroidvania, lo si deve in grossa parte a titoli come questi. Oggi su **Dusty Rooms**, vista l'imminente uscita di **Castlevania: Requiem** (anche questa, come la serie anime, giorno 26) e il 21esimo anniversario del rilascio di **Symphony of the Night** in nord America,

daremo uno sguardo al titolo più importante della saga, alle innovazioni portate e anche alle diverse versioni disponibili.



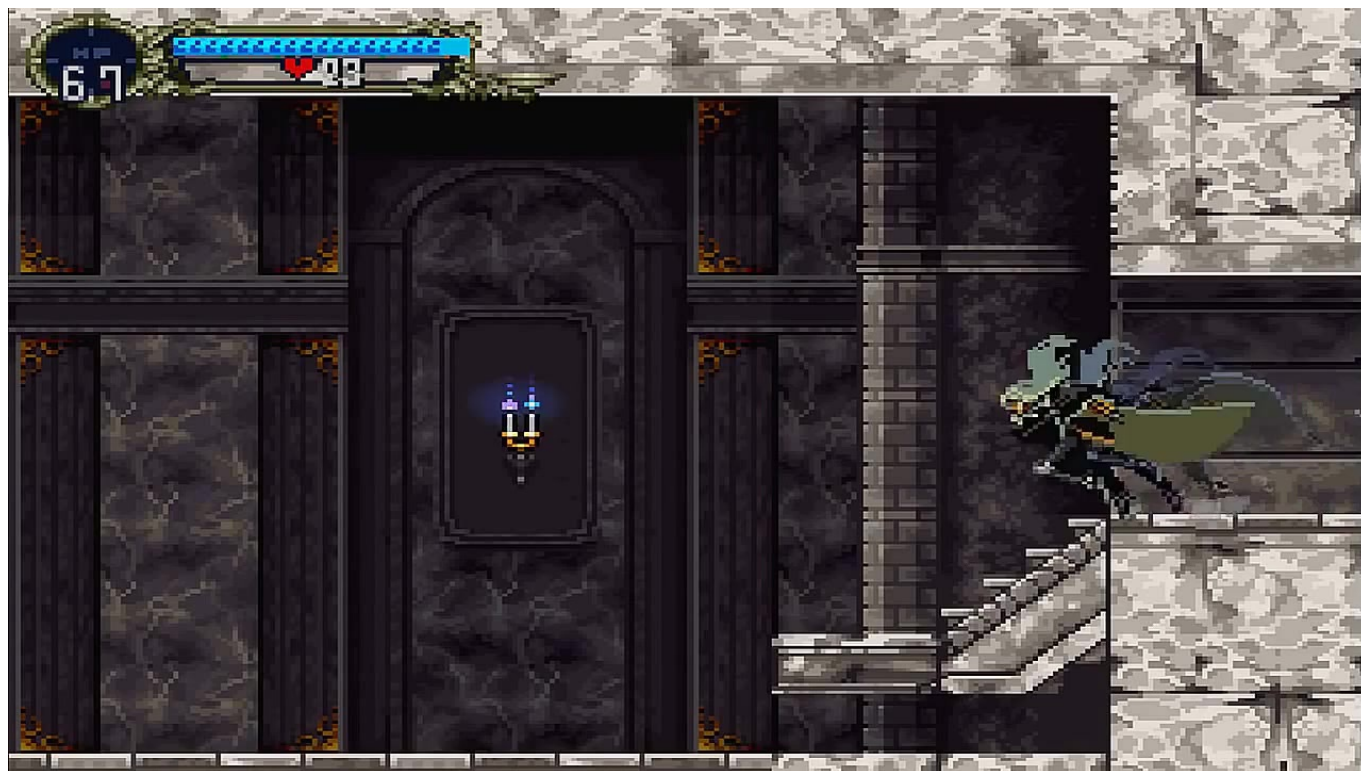
Il metroidvania per eccellenza

Nel 1994 [Super Metroid](#) perfezionò un genere prima d'allora poco definito e poco popolare; la più grande innovazione che portava a livello di fruizione era la mappa in-game chiara e intuitiva, dove erano segnati i punti di salvataggio, i punti di ricarica, i luoghi già visitati e quelli ancora da scoprire. In casa **Konami**, **Castlevania: Rondo of Blood** riscosse un ottimo successo in Giappone ma per via dell'insuccesso del **PC-Engine CD** negli Stati Uniti, lì rinominato **Turbografx-16 CD**, il gioco non fu mai rilasciato da quelle parti. Per compensare la sua assenza venne prodotto un porting per **Super Nintendo** nel 1995, rinominato **Castlevania: Dracula X** in Nord America e **Vampire Kiss** in Europa, ma ciò che arrivò era troppo distante dal gioco originale e perciò i fan cominciavano a presagire che la saga si stesse dirigendo in cattive acque. In realtà, **Koji Igarashi**, da poco reduce del successo di **Rondo of Blood** alla quale lavorò, fu incaricato di creare un nuovo titolo della saga e così **Konami** lo mise dietro a **Castlevania: Bloodletting** per **Sega 32X** ma ben presto, come l'add-on si rivelò un insuccesso, lo sviluppo del gioco passò a **Sony** dove poi fu completato e coniato in **Castlevania: Symphony of the Night**. Già nelle prime fasi del progetto, **Iga** non voleva lanciare l'ennesimo capitolo della saga ma voleva comunque mantenere la formula platform che aveva reso iconica la saga degli ammazza-vampiri. Ispirato dal già citato **Super Metroid** e la saga di **The Legend of Zelda**, nonché dalle critiche mosse a **Castlevania II: Simon's Quest** (titolo per **NES** che offriva la medesima impostazione del futuro **Symphony of the Night**), **Iga** implementò un gameplay simile che favorisse sia la longevità che l'esplorazione e il puzzle solving, entrambe caratteristiche non sue.

Il risultato fu semplicemente eccezionale: la nuova veste **action-platformer**, da lì in poi, appunto, rinominata in **metroidvania**, si adattò perfettamente al gameplay già ottimo di **Castlevania** e concentrò il nuovo gameplay sull'esplorazione graduale del castello di **Dracula**, ovviamente

possibile collezionando i power up e le abilità per **Alucard** uno alla volta, una sezione del castello per volta. La storia è ambientata nel 1796, quattro anni dopo le vicende di **Rondo of Blood: Richter, Belmont** è scomparso e il castello di **Dracula** riappare dal nulla in una notte di luna piena; **Alucard**, vampiro e figlio del conte (analizzate bene il suo nome, non notate niente?), corre nel castello per poi trovare al suo interno la **Morte**, braccio destro di **Dracula** che lo spoglia di ogni equipaggiamento, **Maria Renard**, una cacciatrice di vampiri, e un **Richter Belmont** che crede di essere il padrone del castello e un signore delle tenebre. Si scopriranno ben presto gli stratagemmi del conte e spetterà a noi svelare la verità sul lavaggio del cervello di **Richter** e scongiurare il ritorno di **Dracula** una volta e per tutte. **Castlevania: Symphony of the Night** è il primo titolo della saga (ma anche l'unico in 2D) ad avere dei dialoghi interamente doppiati: anche se a tratti possono sembrare buffi, servono a dare la giusta importanza alla storyline proposta e uno storytelling che, prima d'allora, era riservato primariamente ai giochi in 3D, ancora una volta, dunque, rivendicando l'importanza dei giochi d'impostazione classica. Insieme agli elementi tipici del genere **metroidvania**, come appunto il *backtracking*, i power-up e le abilità collezionabili che ne permettono l'esplorazione graduale, in **Symphony of the Night** vengono introdotte tantissime feature **RPG**, prima fra tutti il **sistema di level up** basato sui punti di esperienza che si ottengono ogni volta che un nemico (o boss) viene annientato e ciò permette una crescita ancora più dinamica del nostro personaggio che vedrà incrementarsi i punti di attacco e difesa gradualmente; se ciò non bastasse, sarà possibile equipaggiare il nostro **Alucard** con nuovi mantelli, armature, stivali, armi diverse dalla spada, Famigli (degli spiriti che ci accompagneranno durante la nostra avventura) e accessori che possono renderlo immune o più resistente a fuoco, ghiaccio, oscurità, luce e persino aculei. Il castello in sé è gigantesco e pertanto **Symphony of the Night** garantisce una longevità non indifferente, migliorata peraltro grazie alla campagna aggiuntiva con **Richter Belmont**.

Potremmo parlare ad nauseam delle novità introdotte in questo capitolo ma, non volendovi parallelamente rovinare una prossima esperienza con **Castlevania: Symphony of the Night**, vorremo sottolineare la sua importanza per la saga e per il landscape videoludico. Da un lato, **Symphony of the Night** è ancora l'unico **Castlevania** di questa impostazione a essere stato sviluppato per console: **Castlevania: Circle of the Moon**, **Harmony of Dissonance**, **Aria of Sorrow**, **Dawn of Sorrow**, **Portrait of Ruin** e **Order of Ecclesia**, che sono i titoli **metroidvania** della saga, sono tutti stati sviluppati per gli handheld **Nintendo**, fra il **Gameboy Advance** e il **Nintendo DS**. Le eccezioni in 2D, per console, sono state fatte e ne sono un esempio **Castlevania: Harmony of Despair**, un gioco co-op online, e **The Adventure ReBirth** che uno stage by stage ispirato a **Castlevania: The Adventure** per **Gameboy**; tuttavia, nessun **metroidvania** è apparso per console dopo **Symphony of the Night** e pertanto questi giochi sono stati riservati al piccolo schermo. Per il resto, su console, è stato inseguito fino all'ultimo il sogno di vedere la saga in un ambiente in 3D e i risultati, per quanto si possano amare o odiare, non sono mai arrivati ai livelli dei **metroidvania**, probabilmente neanche con il filone reboot **Lords of Shadows**. Anche se non abbiamo più visto un **Castlevania** in questo stile per una console, **Symphony of the Night** ha dimostrato ancora di più cosa era possibile fare con questo stile di gioco e da lì in poi, più che altro con l'inizio del nuovo millennio, sono cominciati a uscire grandi titoli indipendenti che si rifacevano al suo stile e a quello di **Super Metroid**. Ne sono grandi esempi **Cave Story**, **Ori and the Blind Forest**, **Shadow Complex**, **Guacamelee**, i giochi della saga di **Shantae** e la lista non si ferma a questi pochi titoli. Il punto è che **Castlevania: Symphony of the Night** ha avviato una vera rivoluzione e la sua importanza si vede nei titoli cloni rilasciati, i fan che finanziano in pochi minuti il **Kickstarter** di **Koji Igarashi** e persino nella risposta di **Konami** nel rilasciare a breve **Castlevania: Requiem** per **PlayStation 4**. Non a caso **Symphony of the Night** è uno dei titoli più belli della storia dei videogiochi e giocarlo, per un vero giocatore, è quasi un obbligo.



Giochiamoci!

La cosa più saggia da fare, in questo momento, è aspettare l'uscita del prossimo **Castlevania: Requiem** e godersi **Symphony of the Night** in questa nuova generazione. Tuttavia ci chiediamo: quale versione inseriranno nella collection? Eh sì, di **Castlevania: Symphony of the Night** esistono tante versioni, recuperabili in molte piattaforme; pertanto, sia per i più curiosi che per i più impazienti che vogliono recuperarlo prima del 26 Ottobre (in quanto, giustamente, non tutti abbiamo una **PlayStation 4**), vi spiegheremo in dettaglio tutte le versioni disponibili.

La prima, la versione per **PlayStation**, è quella più pura e pertanto è la migliore della generazione 32 bit: i controlli sono studiati per il set di tasti del joypad di **PlayStation**, così come tutto il comparto grafico e la programmazione generale che permette tempi di caricamento brevi e azione veloce anche quando nell'area di gioco ci sono molti nemici. Questa è la versione che è stata presa come riferimento per le future re-release su **PSP**, come bonus del gioco **Castlevania: The Dracula X Chronicles**, e su **Xbox 360 Live Arcade**. Tuttavia, se volete giocare la versione originale per **PlayStation**, le copie originali **PAL** e **NTSC-U** costano parecchio e l'unica alternativa è puntare alle versioni **NTSC-J**, sempre molto costose ma più convenienti rispetto alle versioni americane e europee. Per quanto la critica fosse a favore di **Castlevania: Symphony of the Night**, il gioco non vendette benissimo e questo è il motivo principale dell'odierno sovrapprezzo.

L'anno successivo, nel 1998, uscì una versione per **Sega Saturn**, da molti vista come una sorta di passo indietro, il che fu molto strano viste le capacità della console rivale in ambito 2D. Il porting fu affidato a **Konami Computer Entertainment Nagoya**, un team diverso da quello originale e, durante lo sviluppo, vi furono diversi problemi che portarono a una versione evidentemente poco curata: notevole sin dall'inizio è l'immagine "allargata" e non adattata per la maggiore risoluzione del **Saturn**, distorcendo così gli *sprite* di alcuni nemici particolarmente grandi; le cutscene all'inizio e alla fine del gioco poterono invece godere di questa feature ma l'immagine, stavolta, fu ristretta e per tanto non erano in fullscreen. Ad aggravare la situazione c'erano anche gli eccessivi tempi di caricamento, presenti persino alla transizione da un'area del castello all'altra, al richiamo del menu e al richiamo della mappa (che, in assenza di un tasto select nel controller del **Saturn**, si doveva richiamare dal menu di pausa. Dunque due caricamenti di fila!), i rallentamenti durante le sezioni

più animate e la [famosa assenza degli effetti di trasparenza](#) necessari per rendere al meglio le cascate e gli ectoplasmi; tuttavia, probabilmente verso la fine dello sviluppo, il team riuscì a sviluppare correttamente gli effetti di trasparenza, come dimostrato dalla battaglia contro **Orlox**, ma essendo in ritardo con i tempi di consegna avranno consegnato il gioco senza poter sistemare le restanti imperfezioni. A ogni modo, nonostante questi difetti, la versione per **Saturn** risulta la più ricca di contenuti e alcuni fan sono in grado di confermare che questa è la migliore versione di questo titolo: il gioco permette sin da subito di selezionare, alla creazione del file, **Alucard**, **Richter** e persino **Maria**, che oltre a essere un personaggio giocabile è anche un boss nella campagna principale. Poi, grazie alla disposizione dei tasti del **Saturn**, ad **Alucard** è stata aggiunta una “**terza mano**” utile per assegnargli le pozioni per recuperare vita o i punti magia (nella versione per **PlayStation** bisognava entrare nel menu, assegnare la pozione alla mano sinistra, tornare nel gioco e consumarla durante l’azione), sono stati aggiunti i **Goodspeed Boots** che permettono, una volta raccolti, di correre più velocemente e attraversare alcune zone del castello in modo rapido premendo due volte avanti, più nemici, più boss, più Famigli e due zone inedite dalla versione **PlayStation**. Le aggiunte di questa versione vanno a perfezionare il gameplay già ottimo di **Castlevania: Symphony of the Night** ma purtroppo l’unica feature recuperata per le versioni successive è la **campagna di Maria Renarde** per la versione **PSP**. **Koji Igarashi** è cosciente del fatto che molti fan vogliono la maggior parte delle feature per **Saturn** ma nel 2007 ha apertamente espresso che non si sente a suo agio con quella determinata versione e non sopporta il fatto che ci sia il suo nome sopra. Probabilmente le feature di questo porting non torneranno più ma in fondo, è anche vero che non sono indispensabili per godere appieno di questo gioco, specialmente visti i gli assurdi prezzi di questo gioco per **Sega Saturn** su **eBay**.

Nel 2006 **Castlevania: Symphony of the Night** è stato rilasciato per **Xbox 360 Live Arcade** e questa particolare versione si rifà esattamente alla versione per **PlayStation**; in aggiunta alla **dashboard online** e agli **achievement**, è stata la prima versione del gioco in **HD** e, grazie alla potentissima architettura della console **Microsoft**, sono stati corretti persino quei pochi rallentamenti presenti nella versione originale. Con buona probabilità questa sarà la versione che troveremo giorno 26 Ottobre per **PlayStation 4** però, chissà: troveremo qualcosa della versione del **Saturn**? Troveremo qualcosa di completamente inedito, come una campagna con **Trevor Belmont**, **Sypha Belnades** e **Grant Danasty** visto che in un punto del castello si combatte contro i loro fantocci? Non possiamo fare altro che aspettare e sperare di trovare una versione ancora migliore delle precedenti!



[Dusty Rooms: 32 anni di Metroid](#)

Nel 1985 il **Nintendo Entertainment System** sanciva una volta per tutte la fine della crisi dei videogiochi in Nord America, sostituendosi ad **Atari** nel mercato delle console. Col suo spettacolare lancio, prima circoscritto nello stato di New York con i giochi "**Black Box**" (ovvero quelli con lo stesso box-art nero come *Excitebike*, *Clu Clu Land* o *Wild Gunman*) e poi in tutti gli Stati Uniti in bundle con *Super Mario Bros.*, l'allora semi-ignota compagnia giapponese cominciava la sua scalata al potere e, come **Atari** lo fu per la precedente generazione, **Nintendo** si poneva come sinonimo di videogioco. Come il **NES** fu posto era chiaro a tutti: la nuova console 8-bit era un HI-FI casalingo, da accostare tranquillamente al videoregistratore, mangianastri o giradischi, pensato per tutta la famiglia e, i giochi proposti, riflettevano senza ombra di dubbio queste scelte di mercato. Tuttavia, nel 1986, **Nintendo** decise di lanciare un gioco più tetro, decisamente molto distante dai tipici colori accesi per la quale il **NES** stava diventando famoso; oggi, per i suoi bei maturi 32 anni, daremo uno sguardo a *Metroid* e i suoi sequel, una saga **Nintendo** diventata con gli anni sinonimo di eccellenza tanto quanto quella di *Super Mario* e *The Legend of Zelda*, se non persino superiore.



Un gioco rivoluzionario

Metroid uscì per il **Famicom Disk System** il 6 Agosto 1986 ponendo atmosfere ed elementi di gioco mai visti prima. Sebbene l'**action-platformer**, più comune oggi come **metroidvania**, fosse già stato implementato in precedenza (anche se non è facile trovare una vera origine) questo è il titolo che lo ha reso famoso e ha messo le basi per tutti quei giochi che avrebbero voluto emulare questo nuovo tipo di gameplay. **Metroid** presentava un gameplay sidescroller tradizionale alla **Super Mario Bros.** ma con un *overworld* immenso completamente interconnesso grazie a portali, bivi, cunicoli e ascensori; per poterlo esplorare interamente i giocatori avrebbero dovuto trovare i diversi power up per l'armatura di **Samus Aran** per poi tornare in determinate sezioni dell'*overworld* e usarle per arrivare in dei punti altrimenti inaccessibili. Diversamente dai più colorati **Super Mario Bros.** e **The Legend of Zelda**, dalla quale traeva un pizzico della sua componente puzzle solving, il gameplay di **Metroid** era volto a far sentire il giocatore un vero e proprio "topo in un labirinto", sperduto e isolato per via dei suoi toni cupi, fortemente ispirati al film **Alien** di **Ridley Scott**, e la totale assenza di NPC con la quale interagire; pertanto, il giocatore era spinto a usare tutti i mezzi a sua disposizione, pensare fuori dagli schemi e, in un certo senso, superare la quarta parete che lo separava dal videogioco disegnandosi, per esempio, la mappa dell'*overworld* in un foglio di carta accanto a lui (visto che non era presente alcuna mappa *in-game*).

Il gioco sancisce ovviamente la prima apparizione di **Samus Aran**, il cui sesso rimase ignoto ai giocatori fino al termine dell'avventura. Sebbene la scelta di rendere donna il personaggio principale fu una decisione presa durante le fasi finali dello sviluppo per creare un effetto shock (principalmente perché nel libretto ci si riferiva a **Samus** come un lui), fu anche una scelta molto saggia per ciò che riguarda la rappresentazione dei protagonisti donna nel mondo videoludico. Per la prima volta, una ragazza veniva messa allo stesso livello dei virili eroi che erano spesso protagonisti dei giochi d'azione; **Samus** spianò senza dubbio la strada a tante altre audaci protagoniste

femminili, come **Lara Croft**, **Jade** e **Jill Valentine**, e grazie a lei il muro che separava gli eroi dalle eroine fu definitivamente abbattuto. Insieme a lei, **Metroid** introdusse molte delle caratteristiche che definirono il suo gameplay e che sussistono ancora oggi, come le sezioni da percorrere in **morfosfera**, i passaggi in cui ci servirà l'ausilio di un nemico da congelare col **raggio gelo** e i mille e mille segreti nascosti nella mappa del **pianeta Zebes**; non dimentichiamoci inoltre degli iconici nemici **Kraid** e **Ridley**, le forme base dei **Metroid** e la malefica **Mother Brain**. Giocare oggi con l'originale **Metroid** per **NES** è senza dubbio educativo e interessante ma non tutti, forse, possiamo accettare le lunghissime password, che includono lettere maiuscole, minuscole e numeri arabi, l'assenza di una mappa *in-game* (che ai tempi apparì per la prima volta soltanto nel primo numero di **Nintendo Power** nel 1988) e di un vero metodo per ricaricare l'energia di **Samus**. Pertanto, secondo noi, il miglior metodo per giocare alla prima avventura di **Samus** è senza dubbio il remake **Metroid: Zero Mission** per **Gameboy Advance**: in questa versione uscita nel 2004, possiamo godere di uno *storytelling* moderno, una mappa *in-game* rivisitata, sezioni inedite e tantissime nuove armi che si rifanno ai successivi capitoli.

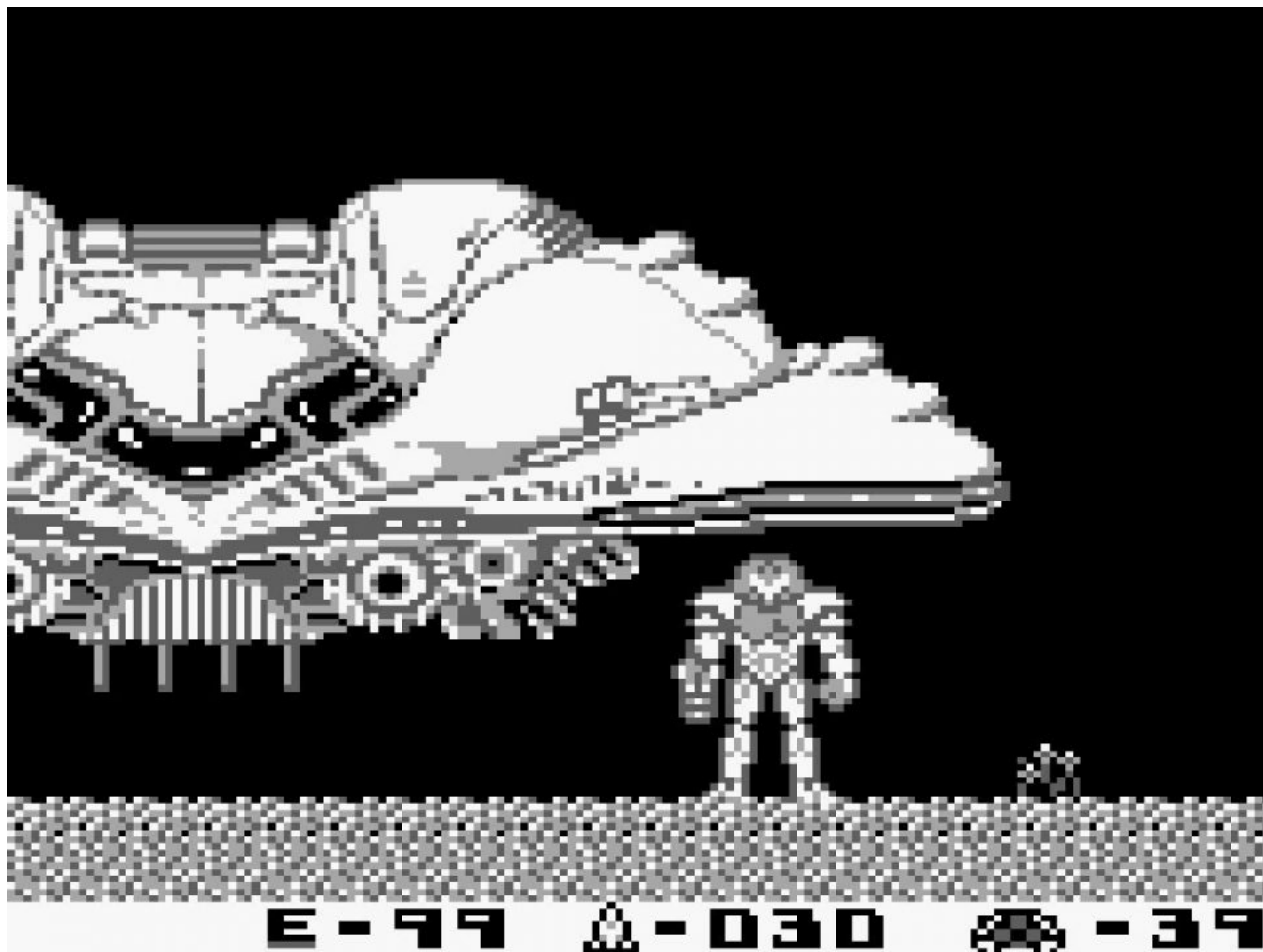


Un sequel carente

Il primo sequel di questo gioco per **NES** arrivò nel 1992 su **Nintendo Gameboy** e il suo titolo fu **Metroid II: Return of Samus**. In questo nuovo gioco, **Samus** arriva sul pianeta **SR388** per debellare la minaccia dei **Metroid**, eliminandoli definitivamente nel loro habitat naturale. In questa nuova avventura conosceremo questi parassiti più nel profondo in quanto affronteremo delle specie

che si evolvono dalla forma base e sono decisamente più aggressive e pericolose. **Metroid II** è un capitolo spesso dimenticato dai fan ma ha comunque dato alla serie altre caratteristiche che hanno decisamente migliorato il gameplay proposto nel primo titolo per **NES**: per prima cosa, **Samus** può accovacciarsi senza entrare in **morfosfera** e può sparare verso il basso quando si trova in aria; vengono finalmente implementate le **stazioni di ricarica**, che permettono di ricaricare la nostra energia e la scorta di missili, viene fatta una chiara distinzione fra la **Power Suit** e la **Varia Suit**, che costituisce a oggi il design tipico della cacciatrice di taglie spaziale, ma soprattutto viene scartato il sistema di password in favore del più comodo **salvataggio su RAM**. Ciononostante, molte altre caratteristiche hanno limitato le forti potenzialità di questo gioco: la mappa *in-game* continuò a non essere presente ma la sua assenza fu compensata da un gameplay semplificato. L'azione si svolge nel sottosuolo del pianeta **SR388** e dunque, più si scende più andremo avanti nel gioco. Tuttavia, è impossibile procedere fino a quando non bonificheremo una zona dai **Metroid** perché dei laghi di lava ce lo impediranno; una volta debellato il numero indicato in basso a destra nel menù di pausa, potremo proseguire verso il livello inferiore, almeno fino al prossimo impedimento. Questa meccanica permette sicuramente a coloro che vogliono approcciarsi alla serie tramite questo gioco, un gameplay graduale, dove si perde quel senso di dispersione infuso col precedente titolo. Per via della memoria del **Gameboy**, le aree proposte sono abbastanza piccole ma cercare i Metroid presenti in una determinata sezione può risultare tedioso, in quanto si perde facilmente il senso dell'orientamento (sempre per l'assenza di una mappa *in-game*). Sempre per i problemi di memoria, gli unici boss che incontreremo sono i **Metroid** e nonostante ci siano diverse forme di tali nemici il gioco, sotto questo aspetto, risulta poco vario (essendo anche questi ultimi abbastanza facili da sconfiggere).

Essendo invecchiato male, **Nintendo** ha pensato bene di rilasciare giusto l'anno scorso **Metroid: Samus Return** per **Nintendo 3DS** che ripropone un'operazione di remake simile a quella di **Metroid: Zero Mission**. A ogni modo, prima dell'intervento di **Nintendo**, lo sviluppatore indipendente **Milton Guasti** aveva rilasciato **AM2R (Another Metroid 2 Remake)**, un remake indipendente dalle fattezze grafiche di **Zero Mission** e rilasciato gratuitamente su **Gamejolt**; con buona probabilità, la compagnia giapponese stava già sviluppando il remake ufficiale di **Metroid II**, perciò non poterono fare altro che bloccare i download del gioco. Tuttavia, ciò che viene caricato su internet ci rimarrà per sempre e perciò, con un po' di fortuna, è ancora possibile trovarlo in siti diversi da Gamejolt (anche se noi vi consigliamo vivamente di giocare al remake ufficiale di **Nintendo** per **3DS**).



L'eccellenza di Super Metroid

Dopo due anni, nel 1994, arriva il terzo capitolo della saga che riprende esattamente la storia dove l'avevamo lasciata. Il finale di **Metroid II: Return of Samus** vedeva la cacciatrice essere inseguita da un piccolo **Metroid larvale** in preda a uno strano imprinting; all'inizio di **Super Metroid** vediamo la nostra cacciatrice di taglie incubare la creatura in una capsula e cederla a un laboratorio scientifico. Una volta allontanata, **Samus** trova una strage e **Ridley** intento a rubare la capsula contenente il **Metroid**. **Samus** non riuscirà a fermarlo e così lo inseguirà fino al vecchio pianeta **Zebes** dove scoprirà che i pirati spaziali stanno costruendo una base per poter utilizzare i **Metroid** per i loro scopi terroristici.

Super Metroid elimina tutto ciò che rendeva tedioso il primo e il secondo capitolo, prendendone i suoi aspetti più riusciti, migliorandoli ulteriormente. In questo capitolo **Samus** può finalmente sparare in diagonale, vantando anche una maggiore mobilità sin dall'inizio grazie ai **wall jump** che, se impareremo a utilizzarli come si deve, potranno addirittura rompere le sequenze di gioco e ottenere armi e potenziamenti prima del normale andamento del gioco; non a caso, questo è uno dei giochi più gettonati dagli *speedrunner*, i cui scopi sono completare determinati giochi nel minor tempo possibile. Tornano tutti i power up dei precedenti titoli insieme ad alcuni nuovi, come la **supercinesi**, il **visore a raggi-x**, la **giga-bomba** e altri, che finiranno per diventare degli standard per tutta la serie. Grazie alla cartuccia di 24MB, la più grande mai prodotta prima dell'arrivo di **Donkey Kong Country**, è stato finalmente possibile inserire un'immensa mappa all'interno del gioco in grado di segnalare i luoghi già visitati e quelli ancora da scoprire, decretando così la fine dei giorni in cui giravamo a vuoto per **Brinstar** o ci arrangiavamo con carta e penna. Grazie inoltre

alla potenza del Super Nintendo è stato possibile creare una grafica iper-dettagliata (per l'epoca) che finalmente riusciva davvero a dare quelle sensazioni che il primo titolo sperava di dare, ovvero quel senso di profondità, isolamento, e anche paura, dovuto all'isolamento, alla solitudine e al doversi trovare a che fare con specie aliene di cui non sappiamo niente; il tutto accompagnato da una componente di storytelling che si srotola senza alcun dialogo ma sempre chiara: man mano prendono luogo i momenti salienti della trama, specialmente durante l'avvincente finale del gioco, e da una colonna sonora magistrale resa possibile grazie all'impressionante chip sonoro [S-SMP](#). Per tutti questi motivi **Super Metroid** si annovera fra i migliori giochi mai creati e ancora oggi risulta incredibilmente attuale e intenso, come del resto lo è sempre stato. A oggi ci sono molti metodi per giocare questo gioco: se avete a casa un **Nintendo 3DS** o un **Wii U** potrete trovarlo tranquillamente sull'**E-Shop**, ma se volete un'esperienza più vicina all'originale allora vi converrà comprare uno **SNES Classic Edition** e giocarlo con il suo controller originale.



Pausa e ritorno in grande stile

Dopo il successo di **Super Metroid** nel 1994 era normale aspettarsi un nuovo capitolo della saga in 3D per il **Nintendo 64**, con nuovi controlli e un gameplay ancora più spettacolare del precedente. Tuttavia, **Yoshio Sakamoto**, il creatore, e **Shigeru Miyamoto** si ritrovarono senza alcuna idea per la nuova generazione, specialmente per ciò che riguardava i controlli e la prospettiva del gioco. Proprio per questo motivo non vi fu alcun *Metroid* per questa generazione. la sua unica apparizione su **N64** fu per il divertentissimo **Super Smash Bros.** nel 1999 e poco dopo la sua uscita si riaccese la speranza di rivedere presto la cacciatrice di taglie più famosa di tutta la galassia. I fan dovettero aspettare ancora altri tre anni ma furono premiati con l'uscita di ben due nuovi giochi della saga per due diverse console: il primo fu **Metroid Fusion**, in 2D e sviluppato dalle stesse persone che lavorarono su **Super Metroid** e rilasciato su **Gameboy Advance**. la storia vedeva **Samus Aran** accompagnare una squadra di ricerca sul **pianeta SR388** quando all'improvviso venne attaccata da una specie sconosciuta; mentre stava tornando alla base per ricevere soccorso, il parassita

conosciuto come **X** entrò nel sistema nervoso di **Samus** arrivando alla stazione di ricerca in fin di vita. I **parassiti X**, che nel frattempo si stavano moltiplicando, avevano letteralmente fuso alcune parti della sua armatura sul corpo della protagonista, tanto è vero che i medici dovettero operarla con l'armatura addosso, rimuovendo le parti infette, con Samus in fin di vita; fortunatamente qualcuno trovò una cura, ovvero un siero a base del DNA del **Metroid**, predatore naturale del **parassita X**. Così, **Samus** fu salvata, perdendo buona parte dell'armatura, ma in compenso diventò immune ai **parassiti X**. Un altro prezzo da pagare fu l'aver le stesse debolezze di un **Metroid**, come la forte sensibilità al freddo; adesso si poneva una nuova avventura davanti a lei: recuperare le parti della sua armatura rimosse chirurgicamente e mandate alla **stazione di ricerca B.S.L.**, luogo da dove ricevette inoltre un preoccupante allarme.

L'altro nuovo titolo, sviluppato da **Retro Studios**, era invece **Metroid Prime**, che avviava pertanto la nuova sottoserie in 3D. Il nuovo titolo per **Gamecube** fu visto all'inizio con molto scetticismo ma con le prime recensioni da parte di critici e fan, il gioco raggiunse presto il successo sperato. Si sentiva nell'aria una sorta di fallimento assicurato: si pensava che potesse succedere alla saga di **Metroid** quanto accaduto con **Castlevania** su **Nintendo 64** ma fortunatamente, avvenne l'esatto contrario. Ogni elemento che rese grande la saga, come appunto le sezioni in morfosfera, l'esplorazione graduale e il forte senso di isolamento, fu rivisitato e rinnovato per un mondo 3D dinamico che funzionava alla perfezione; persino la mappa in 3D era chiara e capire dove si era stati e dove no era semplice come in **Super Metroid**. I controlli non si rifacevano invece asparattutto "pre-dual analog" per **Nintendo 64** come **Goldeneye 007** o **Turok**; il secondo analogico, presente comunque nel controller del **Gamecube** (se è per questo, usato normalmente in altri **FPS** che uscivano sulla console), veniva usato per scegliere una delle quattro armi disponibili ma il gioco offriva un sistema di puntamento di precisione, a discapito dei movimenti e un sistema di mira automatica durante le battaglie più movimentate, compensando in maniera completa l'assenza di questa opzione. Il sequel **Metroid Prime 2: Echoes**, uscito nel 2004, presentava lo stesso schema di controlli ma, così come per il primo titolo, non rappresentò per niente un ostacolo per il successo del gioco. L'avventura, in questo capitolo, veniva letteralmente raddoppiata in quanto a un "light world" si sovrapponeva un "dark world", un po' come accadeva in **The Legend of Zelda: a Link to the Past**, e il gioco prese appunto nuove componenti di gameplay mai viste in precedenza: i controlli furono cambiati e in un certo senso ultimati in **Metroid Prime 3: Corruption** per **Wii** che sfruttavano, ovviamente, il sistema di puntamento proposto coi **Wii-mote**, sposandosi al meglio con un gameplay da **FPS** della saga **Prime**. Più tardi, nel 2009, tutti i tre titoli *Prime* furono rilasciati nella collection **Metroid Prime: Trilogy**, introducendo così i **motion controller** anche nei primi due titoli della sotto-saga.



L'ultimo capitolo e i tempi recenti

Dopo la **trilogia Prime**, acclamata come una delle migliori della scorsa decade, garantire la medesima qualità era una mossa molto ardua, specialmente senza l'aiuto di **Retro Studios** che si concentrava a ridar vita a un altro franchise **Nintendo** smesso in disparte: **Donkey Kong Country**. In una mossa a sorpresa, **Nintendo** decise di allearsi con **Team Ninja**, autori delle acclamatissime serie **Dead or Alive**, **Ninja Gaiden** e **Nioh**, per concentrarsi su un **Metroid** che unisse sia componenti in 2D, sempre molto richiesta dai fan, che elementi in 3D. Ciò che ne venne fuori, nel 2010, fu **Metroid: Other M**, un titolo ibrido con sezioni in 2D ispirate a **Super Metroid** e fasi in 3D che presentano un gameplay dinamico, che ricorda in parte **Ninja Gaiden**, in cui in ogni momento possiamo cambiare la visuale in prima persona (sempre a discapito dei movimenti). Tuttavia, il punto focale era dare a **Samus** una voce e presentare il suo personaggio in una maniera tutta nuova, con dialoghi e monologhi (tal volta forse troppo lunghi). Il gioco ricevette opinioni discordanti da parte di critici e fan ma in fondo il tutto si riduceva a pareri soggettivi: il gioco in sé era buono e non presentava grosse sbavature ma in molti, di fronte a così tante novità, faticarono ad apprezzare il lavoro di **Team Ninja** e così **Metroid: Other M** rimane a oggi un bel gioco ma non imperativo per godere della saga di **Samus**.

La saga rimase dormiente fino al 2016, anno in cui fu rilasciato **Metroid Prime: Federation Force** per **Nintendo 3DS**, uno spin-off che nessuno voleva. All'**E3 2015** il trailer ricevette **25.000 dislike** e solamente 2500 like su **YouTube**; partì persino una petizione su **Change.org** per raccogliere 20.000 consensi per cancellare questo nuovo progetto ma nonostante le 7500 firme in un'ora l'obiettivo non fu mai raggiunto. Il gioco venne rilasciato l'anno successivo e, contrariamente a ciò che si presagiva, il gioco non fu distrutto dalla critica ma semplicemente accettato per quello che era. Fortunatamente, nel 2017, **Nintendo** si è rifatta, lanciando il già citato remake **Metroid: Samus Return** e, all'**E3** dello scorso anno, un teaser trailer in cui fu annunciato che **Metroid Prime 4** è momentaneamente in sviluppo per **Nintendo Switch** (anche se d'allora non abbiamo più ricevuto notizie).

L'esperienza dei fan con la saga ci insegna principalmente una cosa: **Metroid** è uno dei brand più importanti di **Nintendo** ed è proprio per questo motivo che non vediamo uscite frequenti, visto che ogni release, sia per i fan che per la compagnia stessa, deve essere speciale, portando una grande innovazione a livello di gameplay. Basta dare un'occhiata al comparto spin-off della saga per niente numeroso: abbiamo solamente **Metroid Prime: Hunters**, **Metroid Prime Pinball** e **Metroid Prime: Federation Force** e ciò dimostra le intenzioni di **Nintendo** per non far di questa saga una sorta di **Call of Duty** o **Assassin's Creed**; nonostante abbia un fortissimo appeal e grosse potenzialità il brand è intenzionato a mantenere quell'aura di sacro che da sempre l'ha contraddistinta e anche se i fan ogni volta dovranno attendere molto tempo fra un gioco e l'altro almeno si ha la semi-cerchezza che alla consegna verrà rilasciato un grande gioco, che sia un episodio principale o uno spin-off. Incrociamo le dita e aspettiamo pazientemente il prossimo **Metroid Prime 4!**



[Dal 3DS allo Switch: l'evoluzione di Circle Entertainment](#)

Circle Entertainment è un nome che sarà immediatamente familiare ai giocatori dei dispositivi marchiati **Nintendo**, grazie alla sua gamma di eccellenti titoli scaricabili su **3DS** e **Switch**. Con IP del calibro di ***Mercenary Saga*** e ***World Conqueror*** alle sue spalle, la software house si sta preparando a rilasciare un nuovo titolo. Il team di **Nintendo Life** ha intervistato **Thomas Whitehead**, *Product Manager*, per conoscere il passato, presente e futuro della società giapponese. **Circle Entertainment** è sul mercato da oltre un decennio, quindi ha una lunga storia alle sue spalle. **Whitehead**, ha scoperto la società per cui lavora tramite il DSiWare (un gioco per DSi che può essere acquistato solo nel canale DSishop) e all'interno del 3DS eShop, dove la software house si presentava con un numero prolifico di pubblicazioni in Occidente, con giochi dai temi bizzarri e con prezzi convenienti. Oltre 170 giochi di **Circle** sono stati pubblicati in varie forme, territori e piattaforme in oltre 12 anni.



Whitehead, ha affermato che la **Circle Entertainment** è vicina a un'altra software house, **Flyhigh Works**, descrivendole come un "duo editoriale". A rafforzare la sua tesi ha aggiunto che il suo biglietto da visita è a doppia faccia: da un lato la **Circle** e **Flyhigh** sull'altro.

Il productive manager ha imparato molto dal suo periodo da editore di **Nintendo Life**, arrivando all'idea che i giocatori sono molto interessati i giochi in formato digitale. L'input principale, glielo ha fornito il **Nintendo Wii**, e il suo **WiiWare**, studiandone il funzionamento come poi fatto successivamente con DSi, 3DS, Wii U e Switch. Parte del loro successo, secondo **Whitehead**, potrebbe essere dovuto al fatto che i sistemi **Nintendo** non vengono inondati da tutti i principali giochi AAA, dando quindi più spazio a realtà minori che altrimenti non avrebbero modo di farsi notare. Tutto questo, è sospinto anche degli ottimi rapporti tra **Circle** e **Nintendo**, elogiando l'ottima disponibilità del colosso nipponico.

WhiteHead, è rimasto inoltre sorpreso dallo strepitoso successo di Nintendo Switch. Nintendo è stata intelligente, creando un prodotto versatile e soprattutto curando la *line-up* nei suoi primi mesi di vita così da poter garantire almeno 3 giochi a settimana nel suo E-Shop. Il futuro è ancora incerto ma pare che il *producer* abbia le idee chiare: si aspetta un arrivo di diverse tipologie di videogiochi come, per esempio, un mix di giochi per console e per PC in uscita su Switch.

Circle ha appena rilasciato **World Conqueror X**, mentre l'arrivo di **OPUS: Rocket of Whispers Shelter Generations** è imminente. La software house ha una lunghissima lista di videogiochi che verranno rilasciati strategicamente a seconda delle tendenze d'interesse globale, asiatico e occidentale.