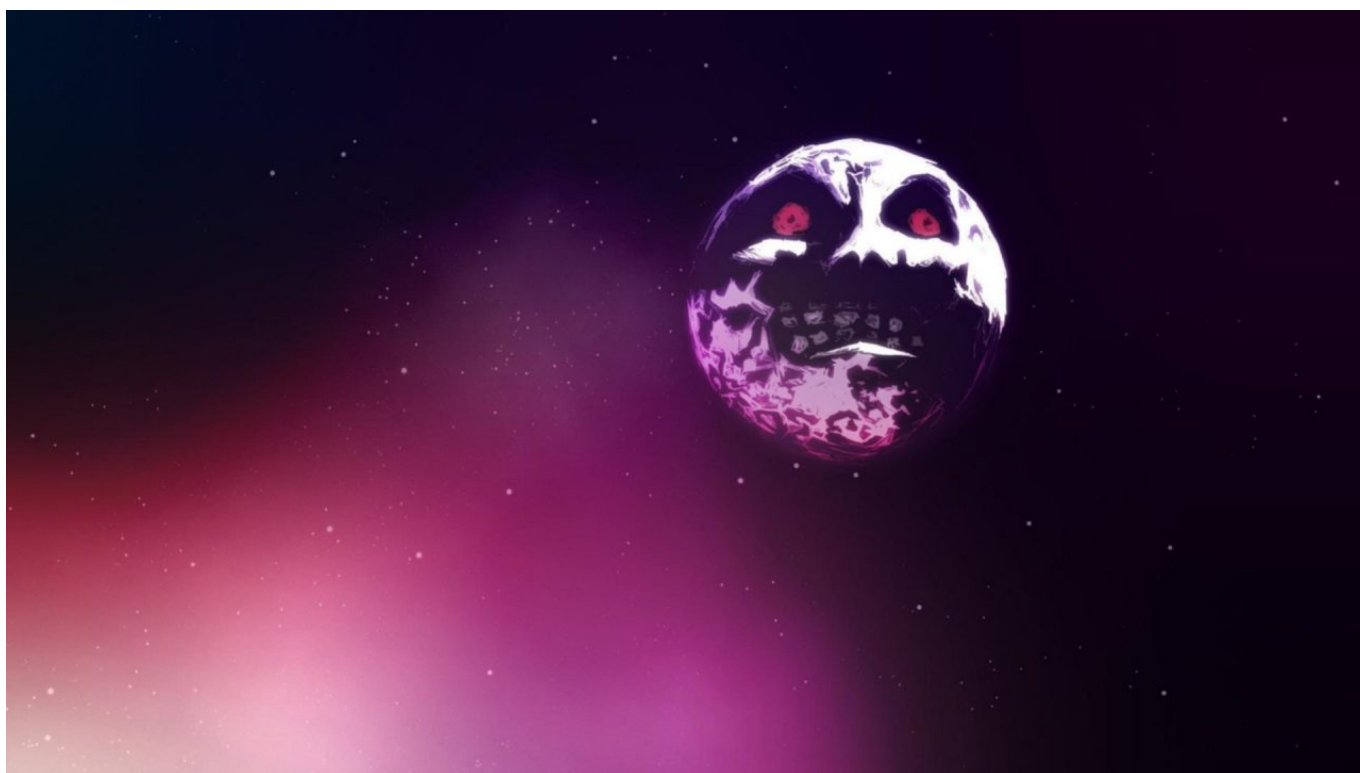


Dusty Rooms: il viaggio di Link in Majora's Mask

The Legend of Zelda è una saga che certamente non ha bisogno di presentazioni. È difficile trattare questi titoli nell'ambito del retrogaming in quanto ognuno di esso, che sia uscito negli anni '90, nella scorsa decade o per una console portatile, è sempre così attuale da poter essere giocato in ogni era videoludica, risultando quasi sempre al passo coi tempi (ne sono esempi i numerosi remake usciti per **Nintendo 3DS** e **Wii U**). Oggi entreremo nel profondo di uno dei titoli più strani della saga, un titolo molto discusso e, a oggi, ancora fra acclamazioni e stroncamenti. *The Legend of Zelda: Majora's Mask* fu un titolo che, come al solito, riscosse un gran successo commerciale ma lasciò ai fan una certa angoscia, un retrogusto amaro che, in realtà, non è facile da descrivere. Frase molto comune, fra i più appassionati, è: "*Majora's Mask* è uno dei titoli più cupi della saga di *Zelda*". Ma perché? Cosa c'è dietro agli scenari bizzarri, agli artwork ombrosi e alle tristi storie di *Majora's Mask*? Diamo uno sguardo alle tematiche che abbracciano questo spettacolare gioco per **Nintendo 64**, rilasciato non molti anni fa per **3DS** con una nuova veste grafica. Ovviamente, se non avete ancora giocato a questo titolo ma avete comunque intenzione di farlo, vi sconsigliamo di leggere questo articolo e perciò preferiamo lanciare un **allarme spoiler**.



Le fasi del lutto di Kübler-Ross

Come ogni capitolo prima di [*The Legend of Zelda: Breath of the Wild*](#), *Majora's Mask* ha una storia lineare e ci viene rivelata visitando i luoghi prestabiliti e i loro *dungeon*. In molti si lamentano del fatto che questo titolo è molto corto in quanto presenta solamente quattro *dungeon* e un *hubworld*. È possibile, tuttavia, riconoscere in questi cinque luoghi **le altrettante fasi del lutto** di

Kübler-Ross, psicologa americana che ha studiato a fondo i fenomeni psicologici che avvengono prima della morte. Vediamoli insieme seguendo l'avventura di **Link**:

- **Negazione**: la nostra avventura comincia a **Clock Town**, un borgo la cui **luna** ci si sta per schiantare. Nonostante questo grosso problema, nessuno sembra darci peso, appunto, sembrano negare che la **luna** stia per abbattersi sulla loro città: gli abitanti vivono nella più normale tranquillità, tanto è vero che la città è in fermento per il carnevale che comincerà fra tre giorni, tempo in cui la città verrà spazzata via. Per farvi un esempio, nell'ufficio del sindaco, il capocarpentiere **Muto** reputa dei codardi quelli che intendono fermare il carnevale per via della caduta della luna e il **maestro di arti marziali** del distretto est arriva persino a dirci che al terzo giorno taglierà in due la luna con la sua spada.
- **Rabbia**: la nostra prima incursione al di fuori di **Clock Town** è alla palude a sud, zona della tribù dei **Deku**. Qui il capo tribù sta per giustiziare una **scimmietta** ritenuta responsabile per la scomparsa della **principessa Deku** nonostante la sua provata innocenza; il loro capo è semplicemente arrabbiato perché, non sapendo come reagire perde il controllo prendendosela con chi gli capita a tiro.
- **Patteggiamento**: nel territorio a nord, lo spirito del **goron Darmani** prega **Link** affinché lo possa far tornare in vita per poter aiutare il suo villaggio. Tuttavia, l'unica cosa che il nostro eroe è in grado di fare è alleviare il suo dolore con la **canzone della cura** (no... Non quella di Franco Battiato!) e far vivere il suo spirito in lui dopo la sua definitiva morte.
- **Depressione**: il passo precedente ci insegna dunque che alla morte non c'è scampo; si perde il contatto col mondo e perciò si cade in depressione. Nell'area ovest della mappa troviamo **Lulu**, una cantante **zora** che ha perso le sue uova, dunque i suoi figli; verremo a conoscenza della sua storia tramite i ragazzi della sua band mentre lei sta ferma a guardare l'orizzonte in silenzio, senza dirci nulla e, se è per questo, senza reagire di fronte alla scomparsa dei suoi piccoli.
- **Accettazione**: l'ultima area da esplorare sarà il **Canyon Ikana**. Nonostante questa sia una zona arida piena di morte è anche una zona in cui si accettano i propri sentimenti e si perdona per raggiungere la pace interiore. Per prima cosa troveremo il compositore **Sharp** che, quando sentirà la canzone della pioggia, ripenserà a suo fratello **Flat**, anch'esso compositore, e lo perdonerà per essersi concentrato troppo nel ricostituire la famiglia reale con la conseguenza di averlo trascurato. Tuttavia, il simbolo più grande dell'accettazione è la **Stone Tower** all'interno del canyon; dopo averla scalata duramente finiremo all'interno di *dungeon* dove recupereremo la **freccia luce** che sta a simboleggiare l'illuminazione (che viene dal cielo, esattamente dove ci troviamo avendo letteralmente scalato una torre), l'accettazione della morte.

La tematica del **lutto** ci accompagna per tutto il gioco e il fatto che la quest principale finisca proprio con "l'illuminazione" non è di certo un caso. Il gameplay di **Majora's Mask** si ripete costantemente negli stessi tre giorni e ciò simboleggia il **lutto** stesso: il fatto di essere intrappolati nella stessa situazione non è che un'allegoria di questo triste sentimento e appunto, l'unico modo per uscirne è accettare le nostre perdite o il fatto stesso che si muoia al termine della nostra vita. Tuttavia, premettendo che tutto questo sia vero, sorge una domanda spontanea: quale perdita stiamo elaborando, o meglio, quale perdita sta elaborando **Link**?



L'elegia del vuoto

Una prima ipotesi ci sorge guardando sia la fine di *Ocarina of Time* che quella che l'inizio *Majora's Mask*: **Navi**, la fatina che accompagnò **Link** sia da adulto che da bambino nella precedente avventura, abbandona il nostro eroe una volta riposta la **Master Sword** nel suo piedistallo mentre, all'inizio del secondo gioco per **Nintendo 64** ci viene spiegato che **Link**, dopo aver liberato **Hyrule** dal male, è partito alla volta di un viaggio personale e segreto, un viaggio alla ricerca di un amico. Che **Link** stia cercando di riempire il vuoto lasciato da **Navi**? Potrebbe essere una semplice spiegazione che giustificherebbe il tutto ma ciò non spiega diverse altre cose che in realtà ci portano a pensare ben altro, ovvero che **Link** si trovi in uno stadio oltre la vita e dunque in una sorta di purgatorio.

Innanzitutto diamo uno sguardo al nome di questa nuova landa che, ricordiamo, non è **Hyrule**: **Termina** ci fa pensare proprio a "termine", "fine", un luogo dove appunto terminano le nostre avventure. Questo mondo si trova sotto terra ma nonostante tutto c'è un cielo e si alternano giorno e notte (se non altro c'è anche una gigantesca luna che non potrebbe stare di certo all'interno di un pianeta), decisamente un po' strano per essere un mondo sotterraneo dalla quale accediamo tramite un dirupo altissimo; è strano inoltre come **Link** possa essere sopravvissuto alla caduta dopo che la serie ci ha insegnato che cadere da punti alti non è sicuramente salutare. Ancor più strano è il fatto che **Epona**, il destriero dell'eroe, non solo possa essere sopravvissuta alla caduta ma anche aver percorso la stessa strada percorsa da **Link** (impossibile per un cavallo visto che bisognava sfruttare i **fiore Deku**) per poi finire al **Ranch Romani**. Inoltre, rimanendo tema, in questo nuovo mondo troviamo tante persone che abbiamo già visto in *Ocarina of Time*, come appunto le **sorelle Romani** (che reincarnano la gioventù e l'età adulta di **Talon** del precedente gioco), il **suonatore d'organetto**, la **banchiera** e molti altri. Non dimentichiamo inoltre la meccanica principale del gioco: le maschere e dunque l'abilità di prendere le sembianze di **Darmani**, **Mikau** e il **figlio del maggiordomo della famiglia reale Deku**, tutte persone morte. Che le persone all'interno del gioco, che per altro hanno le stesse sembianze di molti NPC di *Ocarina of Time*, possano essere tutte passate a miglior vita e noi ci ritroviamo dunque in una sorta di oltre mondo? Ma ancora più

inquietante è l'effetto della **Elegy of Emptiness** che per altro ci aiuterà a trarre delle conclusioni quasi definitive (seppur assurde). Concentriamoci intanto sul tipo stesso del componimento musicale: "**elegia**", un componimento triste, malinconico, dai toni meditativi che nascono principalmente da una condizione di infelicità (come appunto la morte). Tuttavia, quando la si suona con l'iconica **ocarina del tempo** si formano delle statue che sembrano dei veri e propri monumenti alla memoria, e le abbiamo di **Darmani**, di **Mikau**, del **Deku** e di **Link** stesso... Ma i primi tre non erano morti? Ciò significa che anche **Link è morto**?

Per quanto la domanda sia assurda ci sono ben due prove a sostegno di questa assurda teoria, la cui prima potrebbe trovare persino conferma in [Hyrule Historia](#) stesso. Lo **spirito dell'eroe** in **Twilight Princess** è l'incarnazione dell'eroe del tempo, ovvero il **Link** di **Ocarina of Time** e **Majora's Mask**, sottoforma di **Stalfos** (ovvero i guerrieri scheletro tipici della saga che, stando a ciò che dicono i **Kokiri** in **Ocarina of Time**, erano in origine persone che si sono perse nei Lost Woods); stando ad un suo dialogo, lo spirito tramanda le sue tecniche al **Link** di **Twilight Princess** non solo per l'appartenenza alla stirpe dell'eroe ma anche perché nella sua vita, a quanto pare, "ha avuto dei rimorsi". Confrontando questo titolo con **Majora's Mask** le domande sorgono spontanee: che l'eroe del tempo possa essere morto prematuramente? Oppure, vista la sua forma attuale, che possa essersi perduto nei **Lost Woods** e sia diventato uno **Stalfos** (visto che prima di cadere nel dirupo che lo condurrà all'interno della torre dell'orologio di **Clock Town** è in una foresta molto simile ai **Lost Woods**) e che dunque non ci sia mai arrivato fisicamente a **Termina** ma in un altro stadio?

La prossima prova solidifica ancora di più la prima e, dunque, il fatto che **Link** in **Majora's Mask** sia fondamentalmente uno spirito. Nelle prime fasi di gioco l'**Happy Mask Salesman** ci accoglie dicendo: «sei andato incontro a un terribile destino, non è così?» (in inglese: "*you've met a terrible fate, haven't you?*"). Questa frase, vista la forma di **Link** quando incontreremo il venditore di maschere per la prima volta, potrebbe riferirsi a primo acchito al fatto che **Link** sia diventato un **Deku** ma non è esattamente così; se permetteremo alla luna di cadere su **Clock Town**, dopo le animazioni della distruzione della città e dell'annientamento di **Link**, sentiremo la risata del venditore di maschere e la linea di dialogo sullo schermo che ci indica proprio che il nostro eroe è morto. Dunque: che il significato di questa frase sia collocabile anche all'inizio del gioco e pertanto **Link** sia già morto?



Vivo Morto X?

The Legend of Zelda: Majora's Mask potrebbe rappresentare tranquillamente l'accettazione di **Link** della sua stessa morte, un viaggio attraverso le **cinque fasi del suo stesso lutto** per poi arrivare alla sua illuminazione e, in un certo modo, andare avanti. Moltissime altre storie di di questo titolo ci insegnano proprio di accettare il nostro destino, che non si può vivere per sempre ma che possiamo farlo tramite i nostri insegnamenti se il nostro spirito non sarà tormentato (le maschere di questo titolo rappresentano proprio questo, il far vivere "uno spirito" in noi per sempre). A ogni modo, nulla di ciò che abbiamo detto è stato mai accolto da **Nintendo** ma ciò non significa che questo articolo non possa trovare riscontri con la realtà dei fatti; il gioco, proprio per la sua diversità rispetto gli altri titoli della saga, la sua tristezza nelle sue storie e la delicatezza nei suoi temi da spazio a moltissime chiavi di lettura e, con buona probabilità, questa non è l'unica (anche perché ci sono decine di altri elementi che non abbiamo preso in considerazione). Probabilmente è quella che da più senso alla frase "*Majora's Mask* è uno dei titoli più cupi della saga di **Zelda**" e per tanto, chissà, magari questo titolo può essere un ottimo gioco che può aiutarci di fronte alla perdita di un nostro caro, un evento traumatico o capovolgente in quanto, una volta completata la nostra difficile avventura, **Termina** sarà salva, noi non saremo più soli ma soprattutto non ci troveremo più intrappolati nei soliti tre tristi giorni; sarà l'alba di un nuovo giorno, una vita tutta da vivere e da godere momento per momento.



Come Nintendo potrebbe essersi sbarazzata della timeline ufficiale di Zelda

The Legend of Zelda è una delle saghe più amate della storia dei videogiochi, se non la più amata; la devozione dei fan verso questa serie è senza precedenti e questo amore è continuamente versato su ogni nuovo episodio, quasi sempre impeccabile. Tuttavia, tal volta i fan possono rivelarsi delle bestie feroci: per anni, sin dai primi **Zelda** apparsi su **NES**, **SNES**, **Gameboy** e **Nintendo 64**, hanno speculato che la saga seguisse una sua **timeline** e, dunque, che tutte le storie fossero collegate. Una volta **Miyamoto**, in un'intervista per la rivista **Nintendo Power** nel Novembre 1998 (volume 144), non diede una risposta esaustiva quando i giornalisti gli chiesero la collocazione temporale di **Ocarina of Time**, che di lì a poco sarebbe uscito, rispetto agli altri giochi; la sua risposta gettò il fandom nella confusione più assoluta poiché egli disse che **Link to the Past**, che fu presentato come il prequel del primo titolo per **NES**, adesso si collocava dopo **Zelda II: the Adventure of Link**. Le connessioni fra alcuni giochi sono da sempre state poverissime e, a tutt'oggi, sono poche le prove che le trame dei singoli titoli siano il proseguimento (o i prequel) di alcuni precedenti; è vero anche che quando si sono presentate le prove di una continuazione di trama queste sono state molto evidenti (vedi l'intro di **The Wind Waker** o di **Majora's Mask**) ma ogni volta che usciva un nuovo gioco i fan cominciavano da capo: e via con le speculazioni spesso assurde e poco credibili.

La pressione della **timeline** è esistita sin dal primo gioco e così **Nintendo** diede una volta per tutte la spiegazione definitiva: nel 2013 esce **Hyrule Historia**, una vera e propria enciclopedia cartacea della saga in cui, per la prima volta, viene stabilita una **timeline ufficiale**. Tuttavia in molti si accorsero che questa era "leggermente" imprecisa e la stessa **Nintendo** comunicò di prendere queste spiegazioni con le pinze; chiaramente la grande N gettò la spugna sull'argomento e le correzioni, argomentazioni e obiezioni sulla timeline ufficiale continuano a tutt'oggi.

Noi non siamo qui necessariamente per discutere se la linea temporale sia corretta o meno ma siamo

qui per parlare invece di come Nintendo potrebbe aver messo finalmente un punto a tutti questi dibattiti con l'ultimissimo ***The Legend of Zelda: Breath of the Wild*** per **Switch** e far si che i fan vedano i giochi della saga come loro li hanno sempre visti (ve lo diremo alla fine). In questo articolo verranno svelati alcuni risvolti di trama, decisivi soprattutto per ***Ocarina of Time***, perciò lanceremo uno **spoiler alert**; gli altri, relativi a ***Breath of the Wild*** e ad alcuni titoli della saga della famosa serie **Nintendo**, non rovineranno necessariamente la vostra esperienza con il resto dei titoli però vogliamo comunque avvisarvi dei **possibili spoiler**. Inoltre vi consigliamo di guardare bene l'immagine qui sotto: questa è la pagina della timeline ufficiale della saga contenuta in ***Hyrule Historia*** e tante delle sue diramazioni e titoli verranno citati più volte.



Timeline e multiverso

Innanzitutto, dando uno sguardo linea temporale di *Hyrule Historia*, ci accorgiamo che questa in realtà, non è una **timeline**! Bensì questa è più una spiegazione del multiverso della saga. Per quanto da *Skyward Sword*, che segna l'inizio della saga, ci sia una linea del tempo lineare, arrivati a *Ocarina of Time* questa si divide in tre universi: una con **Link** che torna nel passato, l'altra che prosegue le vicende della **Hyrule** della **Zelda** adulta che rimanda l'eroe indietro nel tempo e una terza intitolata "**The hero is defeated**", che diventa realtà se **Link** viene sconfitto. Al di là del fatto che pensiamo che quest'ultima possa avviarsi da qualunque punto della saga (sia dalla fase lineare che divisa) questa però è la prova del che esistono tre universi distinti e separati che poi proseguono, ognuno, per una propria linea temporale.

Questo è un concetto proprio della **fisica quantistica**, preso e ripreso più volte sia da scienziati che scrittori, e si basa su un concetto non semplicissimo (trattato già in [Bioshock](#) e [Dark Souls](#)). Proveremo a spiegarlo in poche parole: ogni evento o scelta nel nostro universo crea un universo alternativo in cui la possibilità scartata prende luogo. Vi facciamo un esempio: nel nostro universo **Hitler** è stato sconfitto e ha perso la **Seconda Guerra Mondiale** ma, secondo questo principio, ne esiste un altro in cui il dittatore tedesco abbia sconfitto le potenze mondiali e tutti, in questo universo, girano con capigliature e baffi orrendi. Stamattina eravate indecisi se bere del latte, del caffè, del tè o mischiare latte e caffè o latte e tè ma alla fine vi siete decisi nel mangiare uno snack ipercalorico al volo perché eravate in ritardo per la scuola o per il lavoro? Congratulazioni! Avete creato ben 5 universi paralleli in cui voi compiete le scelte scartate. E che dire di quelle in cui potevate mangiare lo snack e una di quelle 5 di quelle possibili bevande? È una di quelle situazioni in cui **Mario** direbbe: «mamma mia»!

A ogni modo, il concetto del multiverso può applicarsi perfettamente nel mondo dei videogiochi: di potrebbe spiegare, per esempio, come mai **Cammy** e **Mega Man** condividano gli stessi obiettivi in *Cannon Spike* per **Sega Dreamcast** o come mai **Kratos**, che ha solitamente un temperamento rovente, riesca a rientrare nei par in *Everybody's Golf 5*, uno sport in cui la pazienza, la calma e la concentrazione non sono certo il suo forte. Dunque in *Ocarina of Time* avvengono **3 eventi fondamentali che creano 3 universi diversi** che coesistono allo stesso tempo in cui però sussistono eventi e fatti diversi; ricordiamo che alla fine di questo titolo, **Link**, tornando nel passato, fa arrestare **Ganondorf** e così, le imprese compiute da **Link adulto**, non avverranno mai, non nel suo universo. Tuttavia, nonostante questa premessa, esistono certe cose che potrebbero non essere mai spiegate nella saga di **Zelda** (come le apparizioni dei **Moblins**, che sono dei tirapiedi forgiati da **Ganon**, in *The Legend of Zelda: the Minish Cap*, gioco in cui il temuto antagonista è assente) e dunque rimarranno per sempre senza una vera spiegazione.



Dove si colloca Breath of the Wild?

Eiji Aonuma in un'intervista con [Game Informer](#), parlando della collocazione di *The Legend of Zelda: Breath of the Wild* nella timeline rispetto a *Ocarina of Time*, ha apertamente risposto: "after". Questo è un indizio fondamentale ma bisogna fare un po' di analisi per capire meglio in quale linea temporale questa nuova avventura è collocata.

La **geografia** della nuova **Hyrule** ha una certa somiglianza con quella di *A Link to the Past*: essa presenta un **monte** (con un vulcano) a nord est, un **deserto** a sud ovest e il **lago Hyria** verso il sud, nonché la presenza del "Colle Occhiali" (**Spectacle Rock** in inglese) che appare solamente in questo titolo e nel **primo per Nes**, giochi della linea temporale "The hero is defeated", universo generato dalla sconfitta di **Link**. Sempre collegato al suo fallimento, **Ganon**, secondo *Hyrule Historia*, rinuncia per sempre alla sua forma umana diventando per sempre il mostro che abbiamo conosciuto nei primi tre giochi accumulando, volta dopo volta, sempre più potere fino a diventare la **Calamità Ganon**, forma della sua malignità più pura; non solo **Ganondorf**, la sua menzionata forma umana, non appare in nessun titolo della timeline ma a supporto di questa tesi **Urbosa**, dopo che avremo "esorcizzato" il titano **Vah Naboris**, cita il fatto che le origini di **Ganon** sono legate in qualche modo ai **Gerudo**, una comunità composta da sole donne, e la cui nascita comportò per loro un grande disordine e segno di sventura.

Altro elemento fondamentale è la presenza dei **Lynel**, i terribili centauri dalla forza sovraumana; dopo un'attenta analisi è possibile accertare che questi particolari mostri non appaiono in nessun'altra timeline e sono dunque esclusiva di questa. Tuttavia, le prove schiaccianti a sostegno dell'appartenenza di **Breath of the Wild** a questo particolare universo narrativo risiedono negli **abiti tradizionali** di **Link** (quelli verdi), ottenibili solo dopo aver completato le prove di tutti i **120 santuari**. Il **cappello** e la **veste**, in particolare, presentano rispettivamente le seguenti caratteristiche: una **banda gialla** nel primo e una **maglia marrone** sotto la seconda. È incredibile notare non solo che gli abiti de "i Link" delle altre linee temporali **non hanno queste caratteristiche** ma anche che quelli della timeline "The hero is defeated" presentano tutti questi particolari nel **cappello** e nella **maglia**. È diventata dunque teoria solida fra i fan che **Breath of the Wild** appartenga a questo specifico universo e queste prove, insieme ai suoi assetti generali come la

Hyrule distrutta, siano la prova schiacciante della sua collocazione.



(*The Legend of Zelda: A Link between Worlds*, sequel diretto di *A Link to the Past*, appartiene a questa specifica timeline; notate bene cappello e veste)

«Obiezione!»

Tuttavia, le discussioni sulla timeline ufficiale non sarebbero complete senza delle incongruenze tali da contraddire tutto quello di cui abbiamo discusso finora, facendo imbestialire i fan più accaniti, al punto da distruggere il proprio PC o buttare dalla finestra il proprio smartphone (non fatelo, altrimenti non potreste seguire questo fantastico sito). Esistono prove a supporto invece, all'appartenenza di questo titolo nelle **altre due linee temporali**, e dunque negli universi creati dopo il successo di **Link** in *Ocarina of Time*.

La primissima prova si trova nel **salgemma**, ottenibile frantumando le rocce che contengono i minerali; la sua descrizione recita: «sale cristallizzato del **mare ancestrale**». Il fatto che possa essere il **deserto di Ranel** o **Lanayru** di *Skyward Sword*, che era anticamente un oceano, è in realtà un'ipotesi da escludere in quanto questo circoscriveva una zona ben precisa nella mappa del titolo per **Wii**; il **salgemma**, per altro, si trova in moltissime zone della **Hyrule** di *Breath of the Wild* perciò l'unica ipotesi valida è che il "**Mare Ancestrale**" (o "**Grande Mare**" in inglese) citato nella sua descrizione è quello di *The Wind Waker*, che sommerse l'intera landa per contrastare il risorto **Ganon** in assenza del, così chiamato, **eroe del tempo**. La prova che il nuovo titolo della saga possa essere collocato nella timeline della **Hyrule** precedentemente sommersa è anche sostenuta dalla presenza dei **Korok** e dei **Rito**, entrambe razze presenti nel fantastico titolo per **Gamecube**; i primi, così come spiegato **Aonuma** nella pubblicazione giapponese "*Zelda Box: The Wind Waker Fanbook*", discendono direttamente dai **Kokiri**, la razza delle foreste della **Hyrule** del leggendario titolo del **Nintendo 64** mentre i secondi, sempre secondo il direttore della saga, sono un'evoluzione

della specie **Zora**. Questa affermazione, nonostante sia citata proprio dalla mente della maggior parte dei titoli della saga, risulta un po' strana in quanto è improbabile che questi, in una **Hyrule** sommersa dal loro elemento naturale, abbiano avuto l'esigenza di uscire dall'acqua ed evolversi in creature alate; certi fan sono concordi con **Aonuma** ma noi pensiamo che ci sia qualche imprecisione, altrimenti non si potrebbe spiegare la coesistenza degli **Zora** e dei **Rito** in **Breath of the Wild**. Chissà, magari alcuni di loro sono usciti dall'acqua, durante la grande alluvione, per poi evolversi nelle creature alate mentre altri sono rimasti nascosti in acqua, saltando così la loro apparizione in **The Wind Waker**. Probabilmente non avremo mai una risposta definitiva. A ogni modo è bene ricordare che i **Rito** appaiono in tutti gli universi paralleli: nella "**The hero is defeated**" vi è la presenza dei **Fokka**, i guerrieri alati che difendono il **Great Palace**, l'ultimo dungeon di **Zelda II: the Adventure of Link**; nei titoli della timeline di **Link** che torna dal futuro non c'è la loro effettiva presenza ma almeno abbiamo la prova della loro esistenza: in **Twilight Princess**, nei pressi del **castello di Hyrule**, c'è un'incisione in un muro che mostra **Link bambino** incontrarsi con le razze principali del regno e i **Rito** sono presenti insieme ai **Goron**, **Zora** e gli **umani**.

E ora, avendo citato questo bellissimo titolo, vorremo citare anche le parole di **Zelda** (in inglese) nella cutscene "**La finta cerimonia**" in **Breath of the Wild**:

«[...] whether skyward bound, adrift in time or steeped in the glowing ember of twilight [...]»

Il dialogo, essendo collocato dopo **Ocarina of Time**, rimanda al tempo - il titolo citato poc'anzi - al cielo, rievocando le vicende in **Skyward Sword**, e al crepuscolo, che si collega direttamente agli avvenimenti in **Twilight Princess**, gioco invece, della linea temporale in cui **Link** torna dal futuro dopo aver sconfitto **Ganon**; trovandoci nell'universo in cui **Link** è stato sconfitto o in quello in cui il Grande Mare ha sommerso **Hyrule** per diverso tempo è impossibile che gli eventi di questo oscuro titolo possano essere avvenuti, semplicemente perché questi eventi sono propri di un altro universo. E ancora, rimanendo in questo tema "crepuscolare", l'**architettura del castello** dell'ultimo titolo della saga è veramente molto simile a quello del gioco in questione. Stando a **Hyrule Historia** sembra ci sia un vero paradosso temporale e perciò pare che il tutto abbia poco senso. Ma qual è la vera risposta?



Il nostro responso

Anche se l'ipotesi più gettonata è quella dell'appartenenza alla timeline "**The hero is defeated**" noi vogliamo comunque arrivare alla nostra personalissima conclusione: **The Legend of Zelda: Breath of The Wild** potrebbe prendere luogo in ogni timeline oppure, più credibilmente (e preferibilmente), **Nintendo** ha voluto convergere definitivamente tutti questi universi paralleli senza dover pensare troppo al come, sbarazzandosi una volta e per tutte della loro stessa debole spiegazione. Per anni i fan hanno voluto una chiosa alla timeline della saga ma la vera risposta è che forse **non c'è mai stata**; in molti giochi si parla spesso delle origini di **Hyrule**, di come **Link** si renda conto del suo ruolo nel mondo, della **Triforza** e pochissimo invece dei collegamenti, sempre se ci sono, con titoli precedenti; noi crediamo che tutto ciò avviene probabilmente non solo per avvicinare sempre più nuovi giocatori ma anche per dare una spiegazione alle sempre diverse meccaniche di ogni gioco della saga.

Il punto forte di questa specifica serie non è solamente il suo eccelso gameplay o la sua intrigante storia ma la sua accessibilità e il fatto di poter cominciare a vivere le vicende di **Hyrule** da qualunque titolo; ogni gioco è una leggenda diversa e in ognuno di essi c'è un diverso **Link**, discendente, molto probabilmente, da uno precedente. Questa saga non è come la trilogia del **Signore degli Anelli** o qualcos'altro di super espanso come **Star Wars** o **Star Trek**; **The Legend of Zelda** è in realtà un qualcosa di molto semplice: tutto nasce dalla passione di **Miyamoto** nell'esplorare i boschi vicino la sua casa dell'infanzia, l'immaginario di un bambino che prende vita. Per ogni giocatore è dunque possibile prendere un qualsiasi titolo, per qualsiasi console, e trarre una conclusione; con questo non vogliamo dire che gli episodi della saga siano autoconclusivi ma probabilmente meno complessi di quel che sembrano.

È fatto risaputo che gli sviluppatori, per la creazione di un nuovo titolo di questa specifica saga, pensano **prima alla meccanica portante** del gioco e **poi a una trama** che possa girarci attorno, mai il contrario e mai lo sarà; **Aonuma** e **Miyamoto** non vorranno mai che i giocatori, dai più appassionati ai più novizi, debbano giocare a un titolo precedente per far sì che capiscano la trama e le meccaniche di un nuovo titolo di **The Legend of Zelda** ed è per questo che, probabilmente, la saga non ha mai avuto una timeline solida. In fondo tutto questo non è nulla di nuovo: **Nintendo**,

prima che i fan possano dire qualsiasi cosa sulla grafica o sulla trama di un titolo, vuole che l'esperienza sia divertente e unica, una di quelle che non potrà mai essere fruita in un'altra console concorrente ed è anche per questo che questa fantastica saga, e specialmente quest'ultimo **Breath of the Wild**, è davvero unica.

A partire da questo ultimo titolo ci possiamo chiedere: avremo da adesso una timeline più lineare o verrà scartata del tutto? Avremo nuovi prequel, sequel o universi paralleli dopo tutto questo? Ma la domanda fondamentale è: dove si collocano **Zelda: The Wand of Gamelon** e **Link: The Faces of Evil** per **Philips CDI**?



(Tranquilli, l'articolo è finito, anche se... Hey! C'è una banda gialla! Appartengono alla timeline "The hero is defeated", caso chiuso!)

[The Legend Of Zelda: svelato il motivo dietro i continui cambi artistici](#)

Dopo trent'anni dal suo debutto, la famosissima saga di *The Legend Of Zelda* è sempre riuscita ad attirare giocatori di tutte le età tramite le magnifiche avventure di **Link**. Anno dopo anno, capitolo dopo capitolo, la saga ha subito delle modifiche artistiche, che finalmente sono state spiegate all'interno del libro "**Master Works**" di **Nintendo**.

All'interno di quest'ultimo, compaiono le parole di **Satoru Takizawa** (designer), inerenti a queste modifiche:

«Perché lo stile artistico cambia in ogni *The Legend of Zelda*?» Questa è una domanda che probabilmente si

sono posti in molti. È il risultato di tentativi e fallimenti, durante la realizzazione di ogni titolo, per comprendere quale potesse essere la scelta più adatta a soddisfare le aspettative dei giocatori. La soluzione fu quella di combinare credibilità e gameplay. Questo avrebbe aiutato a ripensare le convenzioni del brand e a creare uno stile artistico che potesse essere considerato il modello definitivo di Zelda. Ciò ha portato a sviluppi più "comici", come il taglio della legna in *Breath of the Wild*, dove il tronco diviene immediatamente legna da ardere. Ogni altra cosa più realistica sarebbe risultata futile agli occhi del giocatore».

Inoltre, lo stesso Takizawa ha parlato dell'enorme lavoro dietro alla realizzazione dell'ultimo capitolo. Non ci resta che aspettare di vedere i cambiamenti che saranno apportati al prossimo capitolo della saga, che a detta di **Eiji Aonuma** (produttore di quest'ultima) è già in sviluppo.