

[La lore di Super Smash Bros. continua: i risvolti di Ultimate](#)

Come abbiamo trattato in un nostro [precedente articolo](#), la saga di **Super Smash Bros.** non è solo un semplice gioco crossover in cui tutte le IP principali **Nintendo** si riuniscono per darsene di santa ragione, ma una **celata autobiografia**, pagine in cui si narra della vita, delle soddisfazioni, dell'orgoglio, ma anche della frustrazione, del senso di stanchezza e della voglia di abbandonare tutto da parte del suo creatore, il geniale **Masahiro Sakurai**. Come ha già espresso in passato il leggendario game designer, la creazione dei sequel non è un processo naturale che avviene tranquillamente dopo il rilascio di un gioco: è invece un nuovo investimento di risorse, energia psichica e fatica che porta molti, ma soprattutto lui, sull'orlo della frustrazione. Fu l'eccessiva richiesta dei sequel di **Kirby**, nonché la quasi certa necessità di riconcentrarsi presto su un nuovo capitolo di **Super Smash Bros.** (che aveva intenzione di terminare già dopo **Melee**), che lo portò a lasciare **Hal Laboratory** nel 2003 e fondare la nuova compagnia **Sora LTD**. Nonostante sembrava avesse definitivamente voltato pagina, **Satoru Iwata** annunciò all'**E3** dell'2005 che un nuovo **Super Smash Bros.** per **Wii** sarebbe presto entrato in sviluppo, senza che **Masahiro Sakurai** ne fosse al corrente; chiariti i malintesi, il creatore non ebbe altra scelta che rimettersi a bordo del progetto che pensava di aver abbandonato e ancora una volta e tornò alla guida di un un gioco che amava ma odiava allo stesso tempo. La saga era già un qualcosa di titanico, qualcosa al di fuori della sua portata, e pertanto non ebbe altra scelta se non quella di tornare per i successivi **Super Smash Bros. Brawl** e **For Wii U & 3DS**, logorato dalla frustrazione pur mantenendo una certa nota di orgoglio e coerenza, conscio del fatto che solo lui poteva (e può tuttora) mandare avanti questa saga.

Super Smash Bros. Ultimate ha promesso (o meglio, ha mantenuto la promessa) di essere il più grande titolo della saga includendo il miglior gameplay mai visto nella sua storia, i migliori stage e soprattutto tutti i combattenti apparsi in questo magnifico crossover. Nella nuova **modalità avventura**, soprattutto nei filmati collegati a essa, possiamo trovare tutti quei elementi della **lore** tipici di ogni capitolo della saga che come al solito ci svelano, o per lo meno ci indicano, un qualcosa relativo alla vita di **Masahiro Sakurai**; il nostro è un tentativo di rispondere alle domande che ci siamo posti giocando a **Super Smash Bros. Ultimate**, perciò siete liberi di confermare o mettere in discussione le nostre teorie, sempre coi giusti toni. Prima di leggere questo articolo vi consigliamo, come al solito, di completare la **modalità avventura**, splendida per altro, di **Super Smash Bros. Ultimate**, nonché leggere [la prima parte](#) della lore di questa saga di crossover.



Nelle puntate precedenti

Riassumeremo comunque, brevemente, le “trame” dei precedenti giochi. Tutto comincia in **Super Smash Bros.** per **Nintendo 64**, in cui **Master Hand** (che noi abbiamo identificato con **Masahiro Sakurai**) è un bambino fra i 12 e 14 anni che semplicemente gioca con i suoi pelouche all’interno della sua stanza che “si trasforma” grazie alla fervida immaginazione intrinseca nei bambini; lui è la mente creativa che fa lottare i personaggi e genera i fantasiosi scenari con i normalissimi oggetti della sua cameretta. In **Super Smash Bros. Melee**, grazie all’opzione stanza dei trofei (ma anche dall’introduzione stessa), possiamo notare che il bambino non è più tale: è un ragazzo fra i 18 e i 20 anni, ha sostituito i peluche con dei trofei da collezione “da grandi”, giusto per evidenziare come questi siano ancora parte di lui. Insieme a **Master Hand**, che è l’elegante spirito creatore, stavolta troviamo anche **Crazy Hand**, un essere simile ma disordinato, imprevedibile e, in un certo senso, frustrato: egli è proprio quel senso di frustrazione che ci porta a fare i conti con noi stessi, quella libido che siamo costretti a reprimere perché non siamo più dei ragazzini e che proprio quando si assumono delle responsabilità ci vuol portare a distruggere tutto e voltare le spalle al futuro. Nell’**Emissario del Subspazio**, la modalità avventura di **Super Smash Bros. Brawl**, troviamo un **Master Hand** intento a sbarazzarsi di tutti quei personaggi che tanto ha amato e che hanno caratterizzato la sua vita; scopriremo in seguito che non è in lui ed è controllato da un’entità di nome **Tabuu**, un essere che rappresenta la società che detta i costumi sociali, gli usi e le consuetudini e che dunque, specialmente in una società rigida come il Giappone, circoscrive il giocare coi giocattoli ai soli bambini. Il suo messaggio allora ci risulta chiaro: ai bambini è concesso giocare con i giocattoli, per gli adulti è un **tabù**. La lotta contro di lui, combattuta dai personaggi della sua infanzia, e il finale ci dimostrano che quello spirito ludico che trasformava la sua stanzetta in un campo di battaglia sarà sempre parte di lui e una persona come **Masahiro Sakurai**, un adulto che per vivere crea “giocattoli”, non dovrà mai vergognarsene. In **Super Smash Bros for Wii U & 3DS** la trama prende una piega molto oscura. Alla fine della modalità classica si affronta **Master Core**, l’essere che vive dentro **Master Hand**: è un essere selvaggio, caotico e inarrestabile. Il vero spirito

creativo di **Masahiro Sakurai**, che negli anni ha prodotto tutti i sequel di **Super Smash Bros.**, è allo stremo delle forze, frustrato dall'obbligo volontario/involontario di curare ogni sequel della sua creatura, vuole distruggere tutto ma allo stesso tempo vuole proteggere la sua stessa saga che nel tempo è diventata più grande di lui, basti solo pensare a tutti quei combattenti **non-Nintendo** che col tempo si sono aggiunti al mix; alla fine della violentissima battaglia **Master Core** mostra la sua vera forma e attende passivo al centro dello stage che il giocatore, il fan, faccia di lui quello che vuole, tristemente concessivo del fatto che alla fine è lui che in realtà ha le redini della serie e il creatore non può fare altro che essere al suo servizio.



La macchina

In questo nuovo **Super Smash Bros. Ultimate**, la lore viene di nuovo raccontata tramite la **modalità avventura** e noi, ancora una volta, vi vogliamo invitare a giocarla prima di leggere questo articolo; per quanto gli elementi, come al solito, siano abbastanza celati in simbolismi più o meno complessi è necessario vedere lo svolgere del gioco e non tanto vedere solo i filmati. E poi, la modalità avventura di questo nuovo titolo è veramente divertente! L'avventura si apre con il filmato che abbiamo visto nell'ultimo **Direct** prima del lancio: tutti i personaggi giocabili sono su una rupe, apparentemente la stessa che si vede in **Super Smash Bros. Brawl** nel filmato di presentazione, e in lontananza vediamo un essere sconosciuto, quasi una creatura celestiale, al comando di un esercito di **Master Hand**. Vediamo che i **Master Hand** si sgretolano e al loro interno c'è una storta di luce azzurra che li comanda (e non **Master Core** come abbiamo visto in **Super Smash Bros for Wii U & 3DS**), ovviamente un chiaro segno che è la creatura celeste di nome **Kiaran** (o **Galeem** nel resto del mondo) alle loro spalle ad averne il controllo, e una volta mostrata la loro vera forma si stringono intorno a questo essere celeste; improvvisamente il tutto viene risucchiato da un buco nero e da questo escono dei raggi luminosi che catturano tutti i personaggi, anche altri personaggi non giocabili (che ritroveremo nella sezione **collezione degli spiriti**), ad eccezione di **Kirby**. Dopo che la palletta rosa sfuggirà definitivamente a **Kiaran** e sarà pronto ad accettare il proprio destino, l'attenzione si sposta in una sorta di "laboratorio" in cui vediamo un **Mario** catturato e legato con

una sorta di laccio luminoso; mentre l'iconico eroe Nintendo è completamente immobilizzato, comincia a colare del liquido luminoso dall'alto, simile a oro colato, che lo ricopre producendone di conseguenza una copia oscura, un "Dark Mario". Ovviamente tutte le copie prodotte sono quelle associate agli spiriti combattenti che troveremo per la mappa della modalità avventura, tanto è vero che quando affronteremo una lotta per liberare un personaggio, e dunque aggiungerlo al nostro roster della modalità avventura, troveremo sulla mappa una sorta di modellino avvolto da un nastro luminoso (esattamente come **Mario** nel filmato).

Ma cosa significa tutto questo? Beh, e se vi dicessimo che **Kiaran** non sarebbe altro che una rappresentazione di **Nintendo** stessa? Pensateci: è un "entità brillante", composta da tante persone che lavorano tutti giorni sul fronte del gaming, delle vere e proprie **Master Hand** la cui creatività è letteralmente il mezzo per creare scenari come quelli in **Super Smash Bros. Ultimate**. Tuttavia, il punto della lore si concentra su un altro punto più oscuro, una realtà scomoda per creatori sensibili e meticolosi come **Masahiro Sakurai**, ovvero **l'appropriarsi delle creazioni altrui**: all'inizio la luce provenire dalle **Master Hand** sembra bella, azzurra, pura, ma quando si stringono intorno a **Kiaran** generano un buco nero, buio, dalla quale escono centinaia di raggi luminosi che catturano i tutti i personaggi presenti sulla rupe per poi clonarli, creare delle versioni alternative diverse, addirittura talvolta contrarie, alla concezione originale del creatore, un meccanismo crudele che riduce la più pura creazione artistica a un mero consumismo capitalistico, tanto elegante quanto distruttivo, esattamente come il carattere di **Master Hand**. **Kiaran**, nonostante il suo aspetto semi-angelico, nasconde in realtà una personalità famelica, che risucchia tutto per poi clonare i personaggi prosciugandoli della loro anima, privandoli della loro personalità. Uno dei finali, uno di quelli cattivi (ovviamente qui li vedremo tutti), mostra l'intero mondo che viene avvolto dalla luce: la macchina della creatività viene alimentata al punto di esplodere, conquistando definitivamente il mondo sotto la sua legge. Tenendo conto di questo aspetto, dopo che **Kiaran** si impossessa di tutti i personaggi giocabili e il resto dei "combattenti non giocabili" (proprio per via di questi astrusi termini vi consigliamo di leggere la nostra recensione di **Super Smash Bros. Ultimate**), chi è l'unico personaggio che sfugge al raptus di **Kiaran**? È proprio **Kirby**, la prima creazione di **Masahiro Sakurai**, la più pura delle sue creazioni, una di quelle che peraltro è stata spremuta fino allo sfinimento da questa macchina di entertainment che non si ferma mai. Toccherà a lui, dunque, andare alla ricerca dei personaggi per liberarli da questo giogo logorante e combatterlo (che anche **Kirby**, come [Mario, sia comunista?](#)). La pratica della creazione dei sequel e spin-off (senza poi parlare delle microtransazioni), rappresentato proprio da questo sistema di clonazione, è proprio quello a cui **Masahiro Sakurai** si è opposto nel tempo e tante volte, sia velatamente con questa lore nei **Super Smash Bros.** sia più apertamente in molte interviste, non ha mai avuto paura di condannare queste pratiche tanto salutari per il mercato quanto terribili per chi sta dietro le quinte (specialmente per chi, come lui, deve dirigere i lavori). Lui stesso ha detto tempo addietro:

«Non esiste un industria simile a quella dei videogiochi che dipende dal riutilizzare uno stesso concetto... La fame per nuovi titoli di uno stesso franchise e remake è a un livello innaturale.».

Eppure, il creatore non ha mai rinunciato alla sua creatura, persino quando ormai sembrava avesse voltato pagina dopo aver fondato **Sora LTD.**, giusto dopo aver abbandonato **HAL Laboratory** nel 2003. Dopo **Super Smash Bros. Melee**, **Masahiro Sakurai** pensava di aver definitivamente chiuso con la serie ma, come già detto, tutto cambiò quando **Satoru Iwata** accennò ad un **Super Smash Bros.** per **Wii** all'E3 del 2005, senza che lo sviluppo fosse iniziato o addirittura sbrigata la burocrazia per i diritti con **HAL Laboratory** che li possedeva. Per capire meglio di cosa stiamo parlando vi riporteremo una parte del dialogo fra **Iwata** e **Sakurai** nell'intervista [Iwata Ask](#)

riguardo proprio all'annuncio dell'**E3 2005**:

Iwata: «Tutti gli impiegati di Nintendo of America coinvolti all'E3 di quell'anno volevano annunciare a tutti i costi un nuovo *Super Smash Bros.* che sarebbe avrebbe incluso il gioco online ma allora non ne avevamo ancora discusso con HAL Laboratory, con la quale condividevamo i diritti su *Smash Bros....* Dunque ho accennato alla possibilità. Ovviamente è stata una doccia fredda per te.».

Sakurai: «Assolutamente. Non puoi immaginare la mia sorpresa quando mi è stato detto da altri che all'E3 tu avevi fatto l'annuncio dal nulla.».

Iwata: «Ho sentito che ci sono state persone che all'E3 ti hanno chiesto se fossi coinvolto o meno nello sviluppo di [questo nuovo] *Super Smash Bros.*».

Sakurai: «Già, è stato strano... Il fatto che avevo già lasciato HAL Laboratory rese le cose ancora più complicate...».

Iwata: «Dunque, durante l'E3 ti invitai nella mia stanza d'albergo... E ti dissi ciò che avevo in mente di fare. Pensavo anche a cosa fare nel caso in cui avresti rifiutato, ovvero prendere l'ultimo titolo di *Super Smash Bros., Melee*, e implementare il gioco online. Forse è più giusto dire che capii che non avrei mai potuto aggiungere alcun nuovo elemento al gioco senza il tuo aiuto e pensai di aver detto abbastanza quando ne discutemmo in hotel quel giorno... Non è stato giusto, e tu potresti persino dire che ti ho quasi ricattato.».

Sakurai: «Di sicuro ha generato l'effetto desiderato!».

Queste poche righe bastano per capire quanto **Sakurai** ami la sua creatura ma **Nintendo**, in questo caso, si comportò esattamente come **Kiaran**: un buco nero mascherato da angelo. E così, pur di non vedere la sua creatura "spremuta" tornò di nuovo a bordo visto che se c'era qualcuno che poteva espanderla era proprio lui.

E gli altri

Proprio quando pensavamo che l'avventura possa essere arrivata al termine succede qualcosa di insaspettato, qualcosa che non avevamo proprio messo in conto. La battaglia contro **Kiaran** apre un varco dimensionale dalla quale esce un esercito di **Crazy Hand** capitanato da **Teneber** (o **Dharkon** nel resto del mondo), un essere demoniaco molto simile a **Kiaran**, praticamente una sua totale antitesi; da lì si entra in un mondo oscuro, con strade disordinate ed edifici fatiscenti, contrariamente al "mondo luce" che invece presenta strutture più ordinate ed eleganti. L'oscurità legata a **Crazy Hand**, quel simbolo di imprevedibilità, rabbia e frustrazione, è l'esatta **rappresentazione dei fandom**, che in tante occasioni rappresenta la fetta più grande dei giocatori, popolati da ultra fans pronti a stroncare, letteralmente distruggere, la più bella delle opere nonostante il loro estremo interesse. Inutile è elencare le miriadi di video su **YouTube** delle "**Top 10 personaggi più richiesti in Super Smash Bros.**" oppure, addirittura, video in cui i fan

immaginano set di mosse per personaggi che loro richiedono e addirittura altri, come spesso accade nell'era dei social network, in cui esplodono se le loro richieste non vengono ascoltate. Fate caso al fatto che **Teneber**, nel filmato in cui appare per la prima volta (dopo aver sconfitto **Kiaran** nel mondo della luce), non ha bisogno di assorbire le **Crazy Hand**, come **Kiaran** fa con le **Master Hand**, per combattere la sua antitesi: questo simboleggia proprio il fatto che questa creatura oscura **è fatta da singoli individui** che non seguono un obiettivo comune come una compagnia videoludica (o un fandom unito) bensì il proprio personale, seppur intriso da una certa negatività rappresentata dall'oscurità di **Teneber**. Il simbolismo legato a questa creatura è ancora più chiaro sbloccando il secondo finale cattivo in cui **Teneber**, che vince su **Kiaran**, non uccide il suo rivale, bensì lo incatena, facendo sprofondare i personaggi nell'oscurità più totale: i fan che si appropriano del tutto della compagnia produttrice del loro svago preferito, rendendola schiava delle loro volontà e del loro divertimento. Questa avventura non rappresenta altro che i due lati di un qualsiasi videogioco: la compagnia dietro il suo sviluppo e i fan che vogliono controllarlo e ottenere un così un titolo esattamente come lo chiedono, l'eterna lotta fra l'industria che possiede, ma consuma, i personaggi e i fan, accomunati da una tossica negatività, che pensano essere loro i padroni delle loro creature. Chi ne soffre in tutta questa battaglia, così come rappresentato nel gioco, sono proprio le creazioni, i personaggi che, all'apparire di queste due entità, passano in secondo piano e pertanto non hanno più voce in capitolo, ovvero quella del loro creatore originale.



Il vincitore, ma anche il vinto

Questa battaglia sottolinea quanto siano distruttive entrambe le parti, di come la voglia per il possesso di questi personaggi distrugga tutto ciò che c'è intorno, ma la verità sta nel fatto che questi personaggi non possono (o meglio, non dovrebbero) essere posseduti e che in realtà, esattamente come spiegato nel gioco, essi sono degli **spiriti**: una fusione del loro creatore e di come i fan li amano, la più pura forma dell'immaginario collettivo, qualcosa di sacro e che non può essere tangibilmente toccato, in poche parole dei personaggi creati per la gioia il divertimento di chi li vuole amare. Alla fine della campagna, proprio prima dell'ultima e definitiva battaglia finale (quella

per accedere al finale buono), **Crazy Hand** apre un varco dalla quale **Master Hand** può passare e sconfiggere tutte le copie luce e oscure appartenenti alle due entità, aiutando realmente i veri personaggi da noi comandati: **lo spirito del creatore e lo spirito del fan collaborano** per distruggere **Kiaran** e **Teneber**, per estirpare l'aura di tossicità che ogni volta si crea attorno a una creazione nata principalmente per far del bene, fan responsabili che combattono la loro peggior versione e creatori che combattono lo spirito consumistico delle loro creazioni. Il finale vede **Kiaran** e **Teneber** annientati contemporaneamente e nel silenzio è possibile vedere un'orda di spiriti che si libera e si dirige verso il cielo: i personaggi sono finalmente liberi da questo conflitto e finalmente possono essere intesi come tali, un simbolo di gioia e immaginazione. In tutto questo però viene raccontato il vero dramma di **Masahiro Sakurai**, che vorrebbe abbandonare la sua creatura ma alla fine viene tirato sempre dentro e letteralmente avere a che fare con i lati peggiori di **Nintendo** e i suoi fan. Tuttavia, nel tempo, egli è stato sia fan che creatore e questo finale dolceamaro potrebbe proprio rappresentare la sua volontà: di fronte a questo terribile conflitto, che vede la sua creazione contesa fra la compagnia che la gestisce e i fan che vorrebbero controllarla, **Masahiro Sakurai** ha compiuto il suo ultimo e definitivo gesto, ovvero liberare gli spiriti, **liberare la sua creatura**.

Questo sicuramente non sarà l'ultimo **Super Smash Bros.** che vedremo, ma dubitiamo, di fronte a un tale semi-cristallino messaggio, che **Masahiro Sakurai** tornerà a sviluppare un nuovo titolo della saga. Inserire ogni personaggio della saga mai coinvolto, così come il particolare sottotitolo scelto per questa nuova uscita (ultimate: definitivo, ultimo), è probabilmente una grande festa di addio al suo generoso creatore che nel tempo è stato gamer e fan (un po' come **Iwata**... Chissà, magari tutta questa festa è anche per lui), nonché una base dalla quale i futuri sviluppatori potranno continuare a creare nuovi titoli di questa magnifica saga crossover. Non vogliamo dare nulla per certo, ma ci sembra adesso più che mai improbabile che **Masahiro Sakurai** tornerà a sviluppare il prossimo **Super Smash Bros.**.

[Super Smash Bros. Ultimate](#)

Super Smash Bros. è più di una semplice saga videoludica, è il culmine generazionale di tutto ciò che è **Nintendo**, la cronaca che registra la storia dei personaggi ad essa legati a questa leggendaria compagnia giapponese. Dall'inaspettato successo del primo gioco su **Nintendo 64**, all'ottenimento dello status di eccellenza con **Melee**, al meno fortunato **Brawl** e ai più o meno popolari **Super Smash Bros. for Wii U & 3DS** arriviamo a **Nintendo Switch**, la console che ha preso il mondo di sorpresa grazie alla sua natura ibrida: qui, giusto lo scorso dicembre, è stato rilasciato l'incredibile **Super Smash Bros. Ultimate**, un gioco che, come ha promesso il creatore **Masahiro Sakurai**, estrae tutto il meglio dei precedenti giochi, traducendosi nel miglior gameplay, estratto ovviamente da **Melee**, i **migliori stage** e **ogni personaggio** mai apparso nella serie di **Super Smash Bros.**, insieme a tanti nuovi combattenti che prendono parte (e più in là prenderanno parte) al più grande crossover della storia. Vediamo insieme questo nuovo titanico capitolo della saga, oggi più voga che mai grazie anche ai grandissimi tornei che lo vedono protagonista.

Anni di tradizione

Come abbiamo già menzionato, il gameplay è quello del velocissimo **Super Smash Bros. Melee**, e ciò da per scontato che gli scivoloni casuali, presenti invece in **Brawl**, qui non sono presenti. Il sistema di combattimento, lo stesso sin dai tempi del **Nintendo 64**, differisce sia dai più classici picchiaduro 2D che presentano sistemi di combo e mosse speciali (come **Street Fighter**, per intenderci) che da quelli 3D "free range" alla **Tekken** o **Dead or Alive**, basate invece su combo veloci e *chain attack*: con il tasto "A" possiamo eseguire gli **attacchi fisici** e gli iconici "smash" anticipando di poco un movimento alla pressione del tasto (gli stessi possono essere richiamati, e caricati, con lo **stick destro**), con il tasto "B" e direzione possiamo eseguire i 5 **attacchi speciali** presenti in ogni personaggio, come attacchi a proiettile, colpi caricati, contromosse e molto altro, con i dorsali "ZL" e "ZR" attiviamo lo **scudo** per proteggerci dai colpi avversari o evitarli se lo richiamiamo insieme a una direzione e con "L" e "R", in prossimità dell'avversario, potremmo bloccarlo ed eseguire una **presa**. Ogni personaggio, inoltre, ha anche uno **smash finale** ma questo sarà eseguibile, con "B", solo se il giocatore riuscirà a rompere una sfera smash che (salvo modifiche al match in **modalità Smash**) apparirà casualmente nello stage, oppure riempiendo la barra di **energia speciale**, come in **Street Fighter**, in **modalità avventura** o **tabellone degli spiriti** (di cui parleremo più in là). Il **salto**, come tipico della saga, è eseguibile premendo i tasti "X" e "Y" oppure, come tipico di ogni picchiaduro 2D o 3D, inclinando lo stick per il movimento verso l'alto; inoltre, come da tradizione, potrete eseguire dei *taunt*, 3 per ogni personaggio, premendo uno dei tasti direzionali (o una direzione del pro controller o controller **Gamecube**, indicato, da sempre, per la migliore esperienza con questi picchiaduro).

Super Smash Bros. Ultimate, così come ogni altra uscita precedente, offre una miriade di customizzazioni ma, senza scendere troppo nel dettaglio (credeteci, ci vorrebbe un'infinità di tempo), ci sono principalmente tre tipi di incontri: **a tempo**, in cui nel tempo limite stabilito bisogna mandare più volte possibile l'avversario fuori dal riquadro dello stage, **a vite**, in cui un giocatore ha un numero di vite stabilito e deve cercare di farle perdere agli altri combattenti, e **a energia** in cui, come nei più classici picchiaduro, bisogna mandare KO il nostro avversario facendo terminare la sua stamina, indicata nella parte bassa dello schermo. Come appunto anticipato, e come ovviamente vuole la tradizione, a ogni colpo a segno aumenteremo la percentuale di eliminazione del nostro avversario, indicata nella parte bassa dello schermo: più è alta più abbiamo la possibilità di mandarlo fuori dallo schermo (ovviamente ciò non accade con l'incontro a vita).

All'avvio del gioco finiremo sul menù principale, questo diviso in 5 grandi categorie; per darvi un overview benomale completa di questo gioco (credeteci, è immenso) li guarderemo tutti uno per uno, spiegando anche a caratteri generali le particolarità di questo nuovo capitolo di **Super Smash Bros.** La **modalità smash**, che troveremo in alto a sinistra del menù principale, ci permetterà di esplorare, da soli contro il computer o insieme ai nostri amici in locale, tutte le possibili modalità di combattimento che includono anche l'apparizione degli **oggetti contundenti, assistenti, sfere poké**, frequenza di quest'ultimi, la possibilità di aggiungere agli stage, che presentano sempre 3 versioni differenti (**standard, rovine e omega**), **terreni infuocati, elettrificati, soporiferi, avvelenati** e tanto altro ancora; insomma, è veramente impossibile riproporre due volte lo stesso match! In questo menù, visto che è quello che apre gli utenti al multiplayer in locale, potrete avviare gli **incontri a squadre, i tornei** e accedere alla sezione "**mischia speciale**" in cui potrete accedere agli incontri "**sudden death, mischia totale**, che funziona più o meno come un incontro a vite ma in cui potrete assegnare a ciascuna di essa un personaggio diverso, e **mischia variabile**, ancora una volta un'altra modalità in cui avrete ancora un'altra miriade di customizzazioni, stavolta relativi ai singoli partecipanti di un incontro. Tutto questo, diciamo, copre la base del gameplay di questo **Super Smash Bros. Ultimate**, rispetto ai precedenti più vario che mai.

Inutile a dirlo, potrete usufruire di tutte queste customizzazioni anche in **online**, dove potrete competere in **match casuali veloci** oppure creando o partecipando in **lobby** in cui si stabiliscono

tipologia di match, modalità di eliminazione, eventuali modifiche e molto altro ancora. La qualità degli incontri online, al solito, dipende dalla connessione dei giocatori che incontrerete, soprattutto di quelli che organizzeranno la stanza, ma vi possiamo assicurare che il più delle volte non ci siamo imbattuti in problemi che hanno limitato la nostra esperienza online; giocare online non solo protenderà la vostra esperienza con **Super Smash Bros. Ultimate** verso l'infinito ma potrete anche collezionare le **schede smash**, delle vere e proprie placchette contenenti i nomi degli avversari che sconfiggerete online e che potrete anche scambiare per dei gettoni da spendere nel **negozio in-game**, in cui potrete comprare **brani musicali, vestiti e accessori** per i **Mii fighters, spiriti, snack** (di questi ultimi due ne parleremo più avanti) e aiuti vari per la modalità **tabellone degli spiriti**.



Everyone is here

Prima di analizzare le due restanti sezioni principali del menù iniziale, vogliamo dare un attento sguardo all'immenso roster di personaggi di questo nuovo capitolo che comprende letteralmente ogni personaggio mai apparso in questa serie di picchiaduro, anche i **personaggi non-Nintendo** come **Solid Snake, Sonic, Bayonetta** o **Cloud Strife**. In questo gioco sono presenti ben **76 personaggi selezionabili** (che si sbloccheranno piano piano ma comunque molto facilmente) e altri sono in arrivo come **Joker** dalla serie **RPG Persona** di **Atlus** e il cubettosissimo **Steve** direttamente dal popolarissimo **Minecraft**. Ogni personaggio potrà portarvi alla vittoria in quanto, in linea generale, non esistono disparità di nessun tipo (ma solo vantaggi e svantaggi) o personaggi particolarmente *over-powered*; **Sora Ltd.** e **Bandai Namco** hanno davvero consegnato ai giocatori dei combattenti ben bilanciati in grado di offrire delle sfide sempre eque e ciò non è facile quando si consegna un roster di questa portata. Per ogni personaggio, o meglio per ogni saga presente in questo gioco, c'è una gran bella selezione di stage che ben le rappresentano, molti storici, come il **Castello di Peach** per la saga di **Super Mario**, le **rapide** di **Donkey Kong Country**, **Brinstar** di **Metroid**, **Mute City** di **F-Zero**, **Onett** di **Earthbound** e lo stage di **Pictochat**, ma molti nuovi come

New Donk City da [Super Mario Odyssey](#), la torre delle origini di [The Legend of Zelda: Breath of the Wild](#) o le Torri Cittadine di [Splatoon](#) e [Splatoon 2](#).

Fornire un'overview dei temi degli stage (che, come tipico della saga, sono più di uno per stage ed è possibile impostarne la frequenza nel menù delle opzioni), è veramente impossibile in quanto, in proporzione alla grandezza del gioco, tanti sono i personaggi, tanti gli stage, tanti i brani! Nella sezione musica, dove possiamo ascoltare i brani liberamente (con una convenientissima divisione per saghe), possiamo renderci conto non solo della quantità di quest'ultimi ma anche della qualità degli stessi. Come al solito troveremo tanti nuovi temi composti per l'occasione ma a rubare la scena saranno senza dubbio i temi familiari delle saghe dei combattenti presenti, che sia rivisitati per l'occasione che in versione originale; ascoltare per credere!

Sempre nella stessa sezione "musica" è possibile creare delle playlist con i vostri brani preferiti ma anziché fissare come dei vegetali la schermata di selezione durante l'ascolto potrete premere "L" e "R" insieme per fare andare la console in modalità riposo: in questo modo, in modalità portatile, potrete attaccare gli auricolari alla console e continuare ad ascoltare la musica dal vostro **Nintendo Switch** come fosse un tablet, l'ideale se la trasporterete all'interno di uno zaino.

La grafica, come al solito, non presenta caratteri di particolare rilievo ma i dettagli dei personaggi, laddove sono richiesti (insomma, ricordiamo che è un gioco dove potrete far scontrare **Mario** contro **Bayonetta** o **Pac Man** con **Snake**) sono sempre ben accentuati e ben presentati, come la texture a jeans della salopette di **Mario** o la pelliccia dei "combattenti pelosi" come **Fox**, **Inceneroar**, **Pikachu** o la versione *yarn* di **Yoshi**; sia in dock che in modalità portatile la qualità della grafica HD vi restituirà sempre una grafica veramente all'altezza e per nessun motivo l'eccezionale azione di **Super Smash Bros. Ultimate** calerà dai suoi **stabili 60 FPS** (fatta eccezione per qualche match online con qualche giocatore con una brutta connessione di rete, ma lì parliamo di lag e non di cali di framerate).



On that day...

Passiamo alla **modalità avventura**, qui un mix della precedente campagna di **Brawl**, **L'Emissario del Sub-spazio**, e la **event mode** di **Melee**, caratterizzata da una serie di sfide a tema. Abbiamo anche una storia il cui filmato iniziale, apparso in diretta mondiale nell'ultima direct di **Nintendo** dedicata a **Super Smash Bros. Ultimate** prima del lancio, ci mostra una creatura celeste al comando di un esercito di **Master Hand**. Gli eroi **Nintendo**, appositamente schierati per combatterli, cadono uno dopo l'altro e una volta catturati vengono clonati; l'unico a salvarsi è **Kirby**, non a caso la prima creazione di **Masahiro Sakurai**, e toccherà dunque a lui salvare i restanti personaggi del roster. Come al solito, le tematiche che avvolgono la ormai famosa [lore di Super Smash Bros.](#) sono celate dietro a un simbolismo abbastanza complesso che racconta metaforicamente la vita e il rapporto di **Masahiro Sakurai** con **Nintendo** e, anche una volta arrivati al termine dell'avventura, non tutto è mai chiarissimo; affronteremo questo discorso in **un futuro articolo**, a continuazione del precedente (che vi abbiamo linkato qualche riga più su) in cui spieghiamo la complessa lore di questo gioco, in quanto ci sembra di aver decifrato i simboli di questa nuova avventura... E vi anticipiamo che i risvolti possono essere abbastanza tragici!

Nella **modalità avventura** ci verrà spiegato tutto ciò che c'è da sapere riguardo agli **spiriti** di cui si parla tanto nel gioco. **Questi sostituiscono i trofei dei precedenti giochi** in tutto e per tutto e dunque viene abbandonato il modellino 3D in favore di un più semplice ma più caratteristico **artwork originale**; a questi, adesso, vengono attribuiti **elementi RPG** e diventano dunque degli *equip* da usare in battaglia in questa modalità. Gli **spiriti**, oltre agli **spiriti del personaggio** ottenibili dalla **modalità classica** (e dal **negozio** per quel che riguarda i costumi alternativi di alcuni personaggi, come **Mario sposo**, **Alphie** o i **Koopalings**), si dividono in **spiriti combattenti** e **spiriti aiutanti**. I primi sono di tre tipi + uno, ovvero **attacco**, **difesa**, **presa** e neutro: fra i primi tre c'è un **rapporto triangolare** (**difesa** batte **attacco**, **presa** batte **difesa** e **attacco** batte **presa**) e tendono a migliorare quel determinato aspetto (se ci equipaggiamo di uno spirito difensivo dureremo di più in battaglia, con attacco infliggeremo più danni e con quelli presa infliggeremo più danni con le prese) mentre il **neutro** batte tutti quanti anche se non concede particolari vantaggi. Lo **spirito combattente** equipaggiato ad ogni battaglia accumulerà esperienza salendo di livello e ciò aumenterà il **numero di overall**: questo ci permette di capire orientativamente il livello del nostro avversario o squadra avversaria perciò, se vogliamo avvantaggiarci in battaglia è meglio sempre superare quello del nostro avversario e selezionare la tipologia opposta (insieme ad una buona tecnica generale, non sempre il numero più alto e la tipologia inversa assicura la vittoria). Si possono potenziare questi spiriti, inoltre, con i già citati **snack**, le **basi** del personaggio, che otterremo quando **congederemo uno spirito** dal **menù congeda**, con la **palestra** di **Doc Luis**, l'iconico allenatore di **Little Mac** di **Punch Out!!**, e le **zone di esplorazione** di **Toadette**, **Charlie** e **Linebeck** (questi da sbloccare nel corso dell'avventura).

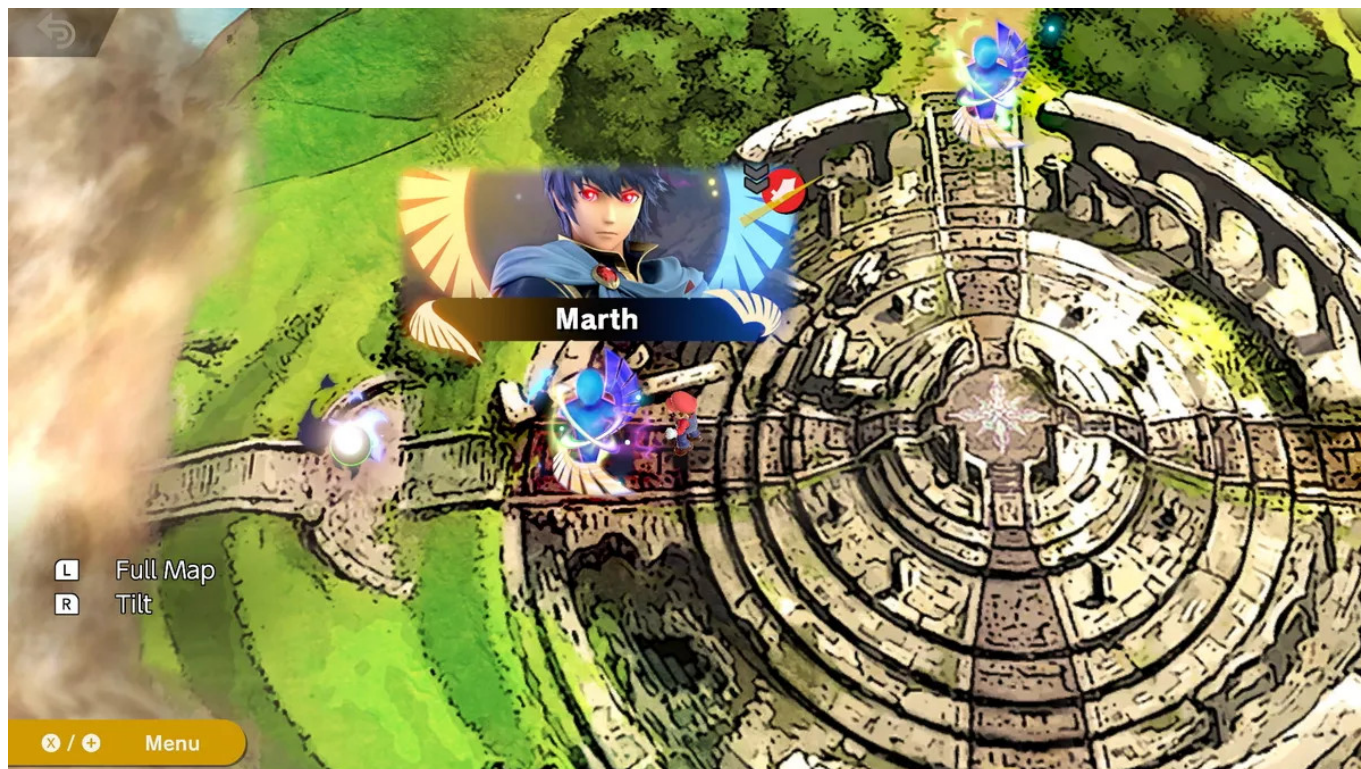
Ogni **spirito combattente** ha degli slot, da uno a tre, a questi possiamo assegnare gli **spiriti aiutanti**: questi modificheranno ancora di più l'esperienza di gioco migliorando un nostro determinato aspetto, come l'**aumento della potenza degli attacchi fisici, frontali, in corsa, alzare la difesa contro pugni e calci, esplosioni** e **oggetti contundenti**, oppure **annullare delle particolarità dello stage o dell'avversario**. Gli effetti sono veramente tantissimi e ci è impossibile elencarli tutti ma ciò che vi basta sapere è che tutti questi permettono un tipo di gameplay, in **modalità avventura** o persino in **modalità smash** o **online** se i giocatori vorranno, altamente personalizzabile. Capire tutti questi meccanismi, specialmente con le poche righe di tutorial, è abbastanza difficile e confusionario ma vi assicuriamo che facendo esperienza nella **modalità avventura** capirete tutto quello che c'è da sapere su questa nuova **meccanica RPG**.

Il nostro **Kirby** verrà catapultato in un mondo devastato da questa creatura celeste di nome **Kieran** (o **Galeem** in inglese) e qui, passo dopo passo, incontrerà **spiriti dei combattenti** da liberare, diventando dunque giocabili in questa modalità, e **spiriti combattenti** e **aiutanti** da salvare,

incarnati dalle copie generate dalla loro cattura all'inizio del gioco. Gli **spiriti**, anche se non l'abbiamo menzionato, sono - diciamo - personaggi non giocabili di cui è però presente l'**artwork** all'interno della **lista degli spiriti**: pertanto, qualora dobbiamo affrontare uno **spirito** in battaglia, troveremo il o i personaggi del roster che più somiglia a quello spirito: lo spirito di **Baby Bowser** (che ricordiamo non è **Bowser Jr.** ma il **Bowser** bambino della saga di **Yoshi's Island**) sarà rappresentato da un **Bowser Maxi** (esattamente come nel finale del primo titolo della sua saga), **X** verrà rappresentato da un **Mega Man** con un blu più schiarito, **Chibi Robo** da **R.O.B.**, **Meowth** da **Fuffi** (o **Isabelle**), **T. Hawk** da un **Inceneroar blu** e così via. Nonostante l'assenza dal roster principali di questi personaggi (e che forse, apparendo lì, **Nintendo** ci sta facendo intendere che non usciranno più tardi come **DLC**... Spiacente fan di **Waluigi** di tutto il mondo!) è veramente interessante vedere come gli sviluppatori abbiano fatto di tutto pur di offrire al giocatore una lotta, seppur scarna, con questi ipotetici personaggi al di là del semplice colore: la lotta contro **Rocky**, uno dei nemici/amici di **Kirby** che permette la trasformazione in roccia nella sua saga, è rappresentata da una battaglia contro più **Kirby** ma l'unico attacco che questi faranno è solamente la mossa speciale in basso, **la trasformazione in roccia**, esattamente il potere che conferiva questo nemico a **Kirby** nei suoi giochi! È davvero uno spasso riconoscere tutti questi segnali, specialmente per i "nintendari" più affiatati!

In questo overworld, costruito all'incirca sulla falsariga dei **Super Mario** in 2D, incontreremo questi **spiriti** sotto forma di aura luminosa e una volta superata la sua battaglia lo otterremo e sarà disponibile nel nostro arsenale degli **spiriti**. A ogni modo, il vagare per l'overworld alla ricerca di spiriti non è di certo tutto, né l'esplorazione sarà così lineare come pensiamo: al di là dei semplici incroci troveremo **le palestre** per attribuire ai nostri spiriti combattenti ulteriori abilità, **le zone di esplorazione**, **empori** dove poter comprare **spiriti** esclusivi, ma anche **sentieri bloccati dalle rocce**, **ponti rotti**, **ferrovie**, **laghi da attraversare** ma soprattutto **sub-aree tematiche**, importantissime per procedere nell'avventura.

A ogni battaglia riceveremo inoltre delle **sfere abilità** da spendere nell'**albero delle abilità** del menù di pausa della **modalità avventura**: similmente a **Final Fantasy X** o **Fist of the North Star: Ken's Rage** (l'iconico spin-off della saga di **Dynasty Warriors** basato sulla saga di **Ken il Guerriero** per **Xbox 360** e **PlayStation 3**) avremo una mappa delle abilità in cui espanderemo le nostre abilità spendendo le sfere, dal centro verso fuori. I giocatori potranno cominciare a sbloccare le abilità più avvantaggianti rispetto al loro stile di gioco, come per esempio migliorare le prese se ne sono grandi utilizzatori, ma una volta riempito il 50% delle abilità di questo albero (e ci vorrà del tempo) il nostro stile di gioco, inevitabilmente, diventerà un po' troppo *over-powered* e ciò lederà un po' alla fruizione della **modalità avventura** visto che le battaglie, nonostante gli avversari diventano sempre più forti, diventeranno molto facili, anche impostando la difficoltà a difficile. Nonostante tutto, questa modalità ci porterà a milioni di sorprese e proprio quando pensiamo che l'avventura stia volgendo al termine, ecco che ci sorprende con qualcosa di inaspettato (vogliamo rimanere più no spoiler possibili), sensazioni paragonabili al trovare il castello inverso in [Castlevania: Symphony of the Night](#). Provare per credere!



L'ultima modalità del **menù spiriti** è il **Tabellone degli spiriti**. Qui si possono trovare grossissima parte degli **spiriti** che non siamo riusciti a trovare nella **modalità avventura** (e ve ne accorgete guardando l'elenco degli spiriti nel sub-menù collezione) ed è di base, diciamo, un proseguo parallelo alla **modalità avventura**: in questo menù c'è un **tabellone** con **10 spazi**, ognuno contenente uno **spirito**, dunque una battaglia alla fine della quale parteciperemo a un **minigioco** che ci permetterà di ottenere effettivamente lo **spirito**. La particolarità sta nel fatto che **questi 10 spazi hanno un tempo limite**, 5 minuti per slot (15 se si tratta di uno **spirito leggenda**, uno raro), e perciò, anche qui, bisogna agire con astuzia e dar dunque precedenza agli spiriti che non abbiamo o ci servono per evocare gli altri **spiriti** nella **modalità evocazione**. In questa modalità, come possiamo aspettarci, gli spiriti appariranno casualmente e anche se troveremo spesso tanti spiriti che possediamo già vi garantiamo che quasi sempre troverete almeno uno spiriti che non avete; diciamo che la probabilità, nel tabellone degli spiriti, gioca a vostro favore, diversamente dalla vecchia **macchinetta dei premi/slot machine** di **Melee** e il **flipper/pachinko** di **Brawl**.

L'ultimo modo, invece, per ottenere gli **spiriti** è **evocarli** dall'apposito menù: qui troveremo ancora molti altri **spiriti**, molti dei quali non appariranno né nel **tabellone degli spiriti** né nell'overworld dell'**avventura**, e per ottenerli dobbiamo semplicemente sacrificare almeno due spiriti dalla nostra collezione. All'inizio sarà difficile scegliere quale e addirittura se evocare uno **spirito**, tanto che l'istinto naturale è quello di aspettare di collezionare dei doppioni per poi evocare uno degli spiriti, ma il nostro consiglio è tuttavia quello di buttarvi: anche se si perdono due o a volte anche tre, quattro **spiriti** l'importante è riempire la **collezione**, che non si priverà mai di uno **spirito** perduto, e anche se si perdono certi **spiriti** alla quale potreste essere particolarmente affezionati vi basterà sapere che quello che evocate sarà superiore in tutto rispetto a quelli che sacrificherete. Perciò non vi preoccupate, riempite la vostra collezione generale anche perché vi garantiamo che, a differenza di tutte le precedenti entrate della serie **Super Smash Bros.** in cui per ottenere tutti i trofei spesso e volentieri si ricorreva a **Game Shark** e **Action Replay**, sarà possibile collezionare tutti **1303 spiriti** presenti nel gioco (perora), giusto per mostrare il vostro "spirito nerd" al mondo intero!

Ultima azione che potrete fare nel sub-menù **collezione** e **congedare gli spiriti**. In questo menù potrete liberarvi degli **spiriti** che non vi piacciono oppure dei doppioni, facendoli trasformare in **basi** e ottenendo dei **punti spirito**, che permettono il **potenziamento coi snack** degli **spiriti**

combattenti e possono essere spesi per comprare gli oggetti in vendita negli **empori** della **modalità avventura**. Una **base** può esservi utile per il **potenziamento degli spiriti combattenti** ma in realtà sono ancora più utili per le **evocazioni**: nel caso avevate già congedato, per farvi un esempio, un doppione, e dunque ottenuta la sua **base** (che rimarrà legata al personaggio dalla quale viene ottenuta), qualora serva il suo **spirito** per una **evocazione** potrete usare questa anziché sacrificare uno **spirito**.



Una nuova pietra miliare

Anche per questa generazione **Sora LTD.** e **Bandai Namco**, insieme a **Nintendo** e tutte quelle compagnie esterne che si sono offerti di partecipare a questo incredibile crossover come **Sega**, **Konami**, **Capcom** e persino **Yacht Club Games** e **Way Forward** (che hanno garantito la presenza di **Shovel Knight** negli **spiriti** e nel roster degli **aiutanti** e di **Shantae** solo negli **spiriti**), si sono letteralmente superati consegnando un gioco capace di offrire a un giocatore un quantitativo di ore infinite di gioco fra campagne single player, multiplayer locale e online. Non ci sono pecche in questo eccellente picchiaduro che non mostra alcun segno di invecchiamento... Se non un accorgimento (personale) che vorremo fare. L'unico punto a sfavore, secondo noi, di questo incredibile **Super Smash Bros. Ultimate** è proprio il sistema e la sezione degli **spiriti**. Per quanto funzionante, funzionale e chiara possa essere questa veste **RPG** nelle modalità in cui è applicabile essa, in parte, snatura ciò che è la serie in sé, ovvero un gioco picchiaduro in cui ogni secondo conta: per quanto ciò non intacchi il gameplay in generale e sia giustamente innovativa in un gioco del genere, essa è difficile da comprendere ed è un qualcosa che secondo noi, per quanto interessante, possa essere quanto di più lontano c'è da questo genere videoludico. E, in conclusione, vorremo anche sottolineare quanto abbozzata sia stata la scelta di soppiantare i **trofei** in favore degli **spiriti**, che sono in sé degli **artwork originali** dei giochi da cui provengono. Sì, sono molto belli, sì, è molto bello guardarli e inserirli stato senza dubbio molto più conveniente di creare dei modellini 3D da zero risparmiando tempo, denaro e spazio in memoria - sarà bastato buttare a casaccio una serie di

file png - ma perché togliere le descrizioni che accompagnavano i trofei in **Melee** e **Brawl**? I vecchi giochi, sotto questo aspetto, non erano solo dei giochi competitivi ma erano anche delle vere e proprie enciclopedie dalla quale era possibile conoscere la storia di ogni trofeo, e dunque personaggio (o oggetto), rappresentato nei trofei, una vera e propria celebrazione della storia di **Nintendo**. **Super Smash Bros. Ultimate** è certamente un titolo inarrivabile... Ma forse non riesce ancora a detronizzare un gioco come **Melee** che, a distanza di quasi diciotto anni, risulta ancora incredibilmente attuale.

A ogni modo, come il titolo ci suggerisce, è il titolo definitivo di questa immensa saga che a sua volta ne abbraccia tante altre, il culmine del gameplay, il coronamento generazionale della "nintendosità" che ha soddisfatto in toto le aspettative degli appassionati. Decisamente un titolo obbligatorio per chi possiede un **Nintendo Switch**, un titolo che ancora ha ancora molto da dire grazie ai DLC che ancora devono addirittura essere annunciati.



[Come Nintendo potrebbe essersi sbarazzata della timeline ufficiale di Zelda](#)

The Legend of Zelda è una delle saghe più amate della storia dei videogiochi, se non la più amata; la devozione dei fan verso questa serie è senza precedenti e questo amore è continuamente versato su ogni nuovo episodio, quasi sempre impeccabile. Tuttavia, tal volta i fan possono rivelarsi delle bestie feroci: per anni, sin dai primi **Zelda** apparsi su **NES**, **SNES**, **Gameboy** e **Nintendo 64**, hanno speculato che la saga seguisse una sua **timeline** e, dunque, che tutte le storie fossero collegate. Una volta **Miyamoto**, in un'intervista per la rivista **Nintendo Power** nel Novembre 1998 (volume 144), non diede una risposta esaustiva quando i giornalisti gli chiesero la collocazione temporale di

Ocarina of Time, che di lì a poco sarebbe uscito, rispetto agli altri giochi; la sua risposta gettò il fandom nella confusione più assoluta poiché egli disse che **Link to the Past**, che fu presentato come il prequel del primo titolo per NES, adesso si collocava dopo **Zelda II: the Adventure of Link**. Le connessioni fra alcuni giochi sono da sempre state poverissime e, a tutt'oggi, sono poche le prove che le trame dei singoli titoli siano il proseguimento (o i prequel) di alcuni precedenti; è vero anche che quando si sono presentate le prove di una continuazione di trama queste sono state molto evidenti (vedi l'intro di **The Wind Waker** o di **Majora's Mask**) ma ogni volta che usciva un nuovo gioco i fan cominciavano da capo: e via con le speculazioni spesso assurde e poco credibili.

La pressione della **timeline** è esistita sin dal primo gioco e così **Nintendo** diede una volta per tutte la spiegazione definitiva: nel 2013 esce **Hyrule Historia**, una vera e propria enciclopedia cartacea della saga in cui, per la prima volta, viene stabilita una **timeline ufficiale**. Tuttavia in molti si accorsero che questa era "leggermente" imprecisa e la stessa **Nintendo** comunicò di prendere queste spiegazioni con le pinze; chiaramente la grande N gettò la spugna sull'argomento e le correzioni, argomentazioni e obiezioni sulla timeline ufficiale continuano a tutt'oggi.

Noi non siamo qui necessariamente per discutere se la linea temporale sia corretta o meno ma siamo qui per parlare invece di come Nintendo potrebbe aver messo finalmente un punto a tutti questi dibattiti con l'ultimissimo **[The Legend of Zelda: Breath of the Wild](#)** per **Switch** e far sì che i fan vedano i giochi della saga come loro li hanno sempre visti (ve lo diremo alla fine). In questo articolo verranno svelati alcuni risvolti di trama, decisivi soprattutto per **Ocarina of Time**, perciò lanceremo uno **spoiler alert**; gli altri, relativi a **Breath of the Wild** e ad alcuni titoli della saga della famosa serie **Nintendo**, non rovineranno necessariamente la vostra esperienza con il resto dei titoli però vogliamo comunque avvisarvi dei **possibili spoiler**. Inoltre vi consigliamo di guardare bene l'immagine qui sotto: questa è la pagina della timeline ufficiale della saga contenuta in **Hyrule Historia** e tante delle sue diramazioni e titoli verranno citati più volte.



Timeline e multiverso

Innanzitutto, dando uno sguardo linea temporale di ***Hyrule Historia***, ci accorgiamo che questa in realtà, non è una **timeline**! Bensì questa è più una spiegazione del multiverso della saga. Per quanto da ***Skyward Sword***, che segna l'inizio della saga, ci sia una linea del tempo lineare, arrivati a ***Ocarina of Time*** questa si divide in tre universi: una con **Link** che torna nel passato, l'altra che prosegue le vicende della **Hyrule** della **Zelda** adulta che rimanda l'eroe indietro nel tempo e una terza intitolata "**The hero is defeated**", che diventa realtà se **Link** viene sconfitto. Al di là del fatto che pensiamo che quest'ultima possa avviarsi da qualunque punto della saga (sia dalla fase lineare che divisa) questa però è la prova del che esistono tre universi distinti e separati che poi proseguono, ognuno, per una propria linea temporale. Questo è un concetto proprio della **fisica quantistica**, preso e ripreso più volte sia da scienziati che

scrittori, e si basa su un concetto non semplicissimo (trattato già in [Bioshock](#) e [Dark Souls](#)). Proveremo a spiegarlo in poche parole: ogni evento o scelta nel nostro universo crea un universo alternativo in cui la possibilità scartata prende luogo. Vi facciamo un esempio: nel nostro universo **Hitler** è stato sconfitto e ha perso la **Seconda Guerra Mondiale** ma, secondo questo principio, ne esiste un altro in cui il dittatore tedesco abbia sconfitto le potenze mondiali e tutti, in questo universo, girano con capigliature e baffi orrendi. Stamattina eravate indecisi se bere del latte, del caffè, del tè o mischiare latte e caffè o latte e tè ma alla fine vi siete decisi nel mangiare uno snack ipercalorico al volo perché eravate in ritardo per la scuola o per il lavoro? Congratulazioni! Avete creato ben 5 universi paralleli in cui voi compiete le scelte scartate. E che dire di quelle in cui potevate mangiare lo snack e una di quelle 5 di quelle possibili bevande? È una di quelle situazioni in cui **Mario** direbbe: «mamma mia»!

A ogni modo, il concetto del multiverso può applicarsi perfettamente nel mondo dei videogiochi: di potrebbe spiegare, per esempio, come mai **Cammy** e **Mega Man** condividano gli stessi obiettivi in **Cannon Spike** per **Sega Dreamcast** o come mai **Kratos**, che ha solitamente un temperamento rovente, riesca a rientrare nei par in **Everybody's Golf 5**, uno sport in cui la pazienza, la calma e la concentrazione non sono certo il suo forte. Dunque in **Ocarina of Time** avvengono **3 eventi fondamentali che creano 3 universi diversi** che coesistono allo stesso tempo in cui però sussistono eventi e fatti diversi; ricordiamo che alla fine di questo titolo, **Link**, tornando nel passato, fa arrestare **Ganondorf** e così, le imprese compiute da **Link adulto**, non avverranno mai, non nel suo universo. Tuttavia, nonostante questa premessa, esistono certe cose che potrebbero non essere mai spiegate nella saga di **Zelda** (come le apparizioni dei **Moblins**, che sono dei tirapiedi forgiati da **Ganon**, in **The Legend of Zelda: the Minish Cap**, gioco in cui il temuto antagonista è assente) e dunque rimarranno per sempre senza una vera spiegazione.



Dove si colloca **Breath of the Wild**?

Eiji Aonuma in un'intervista con [Game Informer](#), parlando della collocazione di **The Legend of**

Zelda: Breath of the Wild nella timeline rispetto a **Ocarina of Time**, ha apertamente risposto: "after". Questo è un indizio fondamentale ma bisogna fare un po' di analisi per capire meglio in quale linea temporale questa nuova avventura è collocata.

La **geografia** della nuova **Hyrule** ha una certa somiglianza con quella di **A Link to the Past**: essa presenta un **monte** (con un vulcano) a nord est, un **deserto** a sud ovest e il **lago Hylia** verso il sud, nonché la presenza del "**Colle Occhiali**" (**Spectacle Rock** in inglese) che appare solamente in questo titolo e nel **primo per Nes**, giochi della linea temporale "**The hero is defeated**", universo generato dalla sconfitta di **Link**. Sempre collegato al suo fallimento, **Ganon**, secondo **Hyrule Historia**, rinuncia per sempre alla sua forma umana diventando per sempre il mostro che abbiamo conosciuto nei primi tre giochi accumulando, volta dopo volta, sempre più potere fino a diventare la **Calamità Ganon**, forma della sua malignità più pura; non solo **Ganondorf**, la sua menzionata forma umana, non appare in nessun titolo della timeline ma a supporto di questa tesi **Urbosa**, dopo che avremo "esorcizzato" il titano **Vah Naboris**, cita il fatto che le origini di **Ganon** sono legate in qualche modo ai **Gerudo**, una comunità composta da sole donne, e la cui nascita comportò per loro un grande disordine e segno di sventura.

Altro elemento fondamentale è la presenza dei **Lynel**, i terribili centauri dalla forza sovraumana; dopo un'attenta analisi è possibile accertare che questi particolari mostri non appaiono in nessun'altra timeline e sono dunque esclusiva di questa. Tuttavia, le prove schiaccianti a sostegno dell'appartenenza di **Breath of the Wild** a questo particolare universo narrativo risiedono negli **abiti tradizionali** di **Link** (quelli verdi), ottenibili solo dopo aver completato le prove di tutti i **120 santuari**. Il **cappello** e la **veste**, in particolare, presentano rispettivamente le seguenti caratteristiche: una **banda gialla** nel primo e una **maglia marrone** sotto la seconda. È incredibile notare non solo che gli abiti de "i Link" delle altre linee temporali **non hanno queste caratteristiche** ma anche che quelli della timeline "**The hero is defeated**" presentano tutti questi particolari nel **cappello** e nella **maglia**. È diventata dunque teoria solida fra i fan che **Breath of the Wild** appartenga a questo specifico universo e queste prove, insieme ai suoi assetti generali come la **Hyrule distrutta**, siano la prova schiacciante della sua collocazione.



(*The Legend of Zelda: A Link between Worlds*, sequel diretto di *A Link to the Past*, appartiene a

questa specifica timeline; notate bene cappello e veste)

«Obiezione!»

Tuttavia, le discussioni sulla timeline ufficiale non sarebbero complete senza delle incongruenze tali da contraddire tutto quello di cui abbiamo discusso finora, facendo imbestialire i fan più accaniti, al punto da distruggere il proprio PC o buttare dalla finestra il proprio smartphone (non fatelo, altrimenti non potreste seguire questo fantastico sito). Esistono prove a supporto invece, all'appartenenza di questo titolo nelle **altre due linee temporali**, e dunque negli universi creati dopo il successo di **Link in Ocarina of Time**.

La primissima prova si trova nel **salgemma**, ottenibile frantumando le rocce che contengono i minerali; la sua descrizione recita: «sale cristallizzato del **mare ancestrale**». Il fatto che possa essere il **deserto di Ranel** o **Lanayru** di **Skyward Sword**, che era anticamente un oceano, è in realtà un'ipotesi da escludere in quanto questo circoscriveva una zona ben precisa nella mappa del titolo per **Wii**; il **salgemma**, per altro, si trova in moltissime zone della **Hyrule** di **Breath of the Wild** perciò l'unica ipotesi valida è che il "**Mare Ancestrale**" (o "**Grande Mare**" in inglese) citato nella sua descrizione è quello di **The Wind Waker**, che sommerse l'intera landa per contrastare il risorto **Ganon** in assenza del, così chiamato, **eroe del tempo**. La prova che il nuovo titolo della saga possa essere collocato nella timeline della **Hyrule** precedentemente sommersa è anche sostenuta dalla presenza dei **Korok** e dei **Rito**, entrambe razze presenti nel fantastico titolo per **Gamecube**; i primi, così come spiegato **Aonuma** nella pubblicazione giapponese "**Zelda Box: The Wind Waker Fanbook**", discendono direttamente dai **Kokiri**, la razza delle foreste della **Hyrule** del leggendario titolo del **Nintendo 64** mentre i secondi, sempre secondo il direttore della saga, sono un'evoluzione della specie **Zora**. Questa affermazione, nonostante sia citata proprio dalla mente della maggior parte dei titoli della saga, risulta un po' strana in quanto è improbabile che questi, in una **Hyrule** sommersa dal loro elemento naturale, abbiano avuto l'esigenza di uscire dall'acqua ed evolversi in creature alate; certi fan sono concordi con **Aonuma** ma noi pensiamo che ci sia qualche imprecisione, altrimenti non si potrebbe spiegare la coesistenza degli **Zora** e dei **Rito** in **Breath of the Wild**. Chissà, magari alcuni di loro sono usciti dall'acqua, durante la grande alluvione, per poi evolversi nelle creature alate mentre altri sono rimasti nascosti in acqua, saltando così la loro apparizione in **The Wind Waker**. Probabilmente non avremo mai una risposta definitiva. A ogni modo è bene ricordare che i **Rito** appaiono in tutti gli universi paralleli: nella "**The hero is defeated**" vi è la presenza dei **Fokka**, i guerrieri alati che difendono il **Great Palace**, l'ultimo dungeon di **Zelda II: the Adventure of Link**; nei titoli della timeline di **Link** che torna dal futuro non c'è la loro effettiva presenza ma almeno abbiamo la prova della loro esistenza: in **Twilight Princess**, nei pressi del **castello di Hyrule**, c'è un'incisione in un muro che mostra **Link bambino** incontrarsi con le razze principali del regno e i **Rito** sono presenti insieme ai **Goron**, **Zora** e gli **umani**.

E ora, avendo citato questo bellissimo titolo, vorremo citare anche le parole di **Zelda** (in inglese) nella cutscene "**La finta cerimonia**" in **Breath of the Wild**:

«[...] whether skyward bound, adrift in time or steeped in the glowing ember of twilight [...].»

Il dialogo, essendo collocato dopo **Ocarina of Time**, rimanda al tempo - il titolo citato poc'anzi - al cielo, rievocando le vicende in **Skyward Sword**, e al crepuscolo, che si collega direttamente agli avvenimenti in **Twilight Princess**, gioco invece, della linea temporale in cui **Link** torna dal futuro

dopo aver sconfitto **Ganon**; trovandoci nell'universo in cui **Link** è stato sconfitto o in quello in cui il Grande Mare ha sommerso **Hyrule** per diverso tempo è impossibile che gli eventi di questo oscuro titolo possano essere avvenuti, semplicemente perché questi eventi sono propri di un altro universo. E ancora, rimanendo in questo tema "crepuscolare", l'**architettura del castello** dell'ultimo titolo della saga è veramente molto simile a quello del gioco in questione. Stando a **Hyrule Historia** sembra ci sia un vero paradosso temporale e perciò pare che il tutto abbia poco senso. Ma qual è la vera risposta?



Il nostro responso

Anche se l'ipotesi più gettonata è quella dell'appartenenza alla timeline "**The hero is defeated**" noi vogliamo comunque arrivare alla nostra personalissima conclusione: **The Legend of Zelda: Breath of The Wild** potrebbe prendere luogo in ogni timeline oppure, più credibilmente (e preferibilmente), **Nintendo** ha voluto convergere definitivamente tutti questi universi paralleli senza dover pensare troppo al come, sbarazzandosi una volta e per tutte della loro stessa debole spiegazione. Per anni i fan hanno voluto una chiosa alla timeline della saga ma la vera risposta è che forse **non c'è mai stata**; in molti giochi si parla spesso delle origini di **Hyrule**, di come **Link** si renda conto del suo ruolo nel mondo, della **Triforza** e pochissimo invece dei collegamenti, sempre se ci sono, con titoli precedenti; noi crediamo che tutto ciò avviene probabilmente non solo per avvicinare sempre più nuovi giocatori ma anche per dare una spiegazione alle sempre diverse meccaniche di ogni gioco della saga.

Il punto forte di questa specifica serie non è solamente il suo eccelso gameplay o la sua intrigante storia ma la sua accessibilità e il fatto di poter cominciare a vivere le vicende di **Hyrule** da qualunque titolo; ogni gioco è una leggenda diversa e in ognuno di essi c'è un diverso **Link**, discendente, molto probabilmente, da uno precedente. Questa saga non è come la trilogia del **Signore degli Anelli** o qualcos'altro di super espanso come **Star Wars** o **Star Trek**; **The Legend of Zelda** è in realtà un qualcosa di molto semplice: tutto nasce dalla passione di **Miyamoto**

nell'esplorare i boschi vicino la sua casa dell'infanzia, l'immaginario di un bambino che prende vita. Per ogni giocatore è dunque possibile prendere un qualsiasi titolo, per qualsiasi console, e trarre una conclusione; con questo non vogliamo dire che gli episodi della saga siano autoconclusivi ma probabilmente meno complessi di quel che sembrano.

È fatto risaputo che gli sviluppatori, per la creazione di un nuovo titolo di questa specifica saga, pensano **prima alla meccanica portante** del gioco e **poi a una trama** che possa girarci attorno, mai il contrario e mai lo sarà; **Aonuma** e **Miyamoto** non vorranno mai che i giocatori, dai più appassionati ai più novizi, debbano giocare a un titolo precedente per far sì che capiscano la trama e le meccaniche di un nuovo titolo di **The Legend of Zelda** ed è per questo che, probabilmente, la saga non ha mai avuto una timeline solida. In fondo tutto questo non è nulla di nuovo: **Nintendo**, prima che i fan possano dire qualsiasi cosa sulla grafica o sulla trama di un titolo, vuole che l'esperienza sia divertente e unica, una di quelle che non potrà mai essere fruita in un'altra console concorrente ed è anche per questo che questa fantastica saga, e specialmente quest'ultimo **Breath of the Wild**, è davvero unica.

A partire da questo ultimo titolo ci possiamo chiedere: avremo da adesso una timeline più lineare o verrà scartata del tutto? Avremo nuovi prequel, sequel o universi paralleli dopo tutto questo? Ma la domanda fondamentale è: dove si collocano **Zelda: The Wand of Gamelon** e **Link: The Faces of Evil** per **Philips CDI**?



(Tranquilli, l'articolo è finito, anche se... Hey! C'è una banda gialla! Appartengono alla timeline "The hero is defeated", caso chiuso!)

[The Legend of Zelda: Breath of the Wild](#)

Annunciato come il titolo che avrebbe dovuto salvare **Wii U**, **The Legend of Zelda Breath of the Wild** è finito per diventare uno dei primi titoli di lancio di uno **Switch** le cui vendite, a tutt'oggi, sono in costante ascesa. Menzionato per la prima volta nel 2013, mostrato per la prima volta all'**E3 2014** e arrivato solamente nel 2017, **Nintendo** ha consegnato un titolo destinato a rimanere nella storia, un esempio di come un titolo **open world** vada congegnato. **Breath of the Wild** rappresenta un nuovo traguardo nel mondo videoludico, d'esempio non solo per il suo genere, un titolo che porta **gameplay** e **storytelling** a vette difficilmente raggiungibili, uno di quei casi in cui si eleva lo stato di videogioco a vera e propria opera d'arte. In occasione del recente arrivo del secondo e ultimo DLC, abbiamo deciso di recensire il **Game of the Year 2017** nella sua forma più completa.



Nella selvaggia Hyrule

La storia vede **Link** svegliarsi da un sonno profondo: la calma luce blu illumina quel poco che c'è all'interno del **Sacrario della Rinascita**. Prenderemo in mano la **Tavoletta Sheikah**, strumento fondamentale in questo nuovo titolo, e, poco dopo, usciremo da questa caverna per un primo sguardo alla nuova e immensa **Hyrule**. Attorno è tutto molto strano: l'animosità della città, il mercato dove la gente pullulava, le guardie, gli sciamani, i negozi, i bar... la **Hyrule** che conoscevamo or non è più. Intorno a noi uno scenario deserto e nell'**Altopiano delle Origini**, fra qualche nemico e qualche animale selvatico, ci sarà solo uno strano personaggio che ci accoglierà e ci darà i primi consigli per imparare a muoverci in questo ambiente desertico e ostile. Apprenderemo presto che la **Hyrule** che conoscevamo è stata spazzata via dalla **Calamità Ganon**, una nuova forma del noto antagonista della saga che incarna tutto il suo odio e la sua cattiveria; **Zelda** è prigioniera di questo demone da ben 100 anni e aspetta il nostro ritorno sin dal giorno del combattimento contro la Calamità, giorno in cui **4 campioni**, rappresentanti delle 4 principali razze di **Hyrule**, caddero in battaglia insieme alle loro antiche macchine da guerra, i **Colossi Sacri**. In un ambiente selvaggio e decaduto dovremmo dunque iniziare a capire cosa è successo 100 anni fa, a ricordare tutto quello che abbiamo dimenticato, a trovare quelle persone che possono essere in

possemo di indizi dal passato, ma soprattutto dovremo imparare a sopravvivere in quel contesto: dovremo dunque imparare a cacciare - in quanto i nemici in questo titolo non rilasciano più energia - cucinare, ma soprattutto imparare a valutare il vastissimo mondo intorno a noi per rendere l'esplorazione più efficace possibile. La nuova parola d'ordine di questo nuovo **Zelda**, anche se sicuramente non è la prima volta che tale parola ha avuto un significato così profondo, è **libertà**. Verremo presto dotati delle tre abilità fondamentali per esplorare ogni singolo meandro della vastissima **Hyrule**, la più grande mai vista in un titolo della saga di **Zelda**, e da quel momento il mondo ci apparterrà; tutto ciò che vedremo intorno a **Link**, dai punti più vicini a quelli più lontani, è costruito in un modo tale da stimolare la nostra curiosità, ogni luogo, a nostro rischio e pericolo, sarà accessibile; non saremo più legati agli oggetti tipici della saga che precedentemente limitavano l'esplorazione facendoci scoprire il mondo circostante gradualmente. A tal proposito, saremo persino liberi di affrontare le prove che ci vengono poste, e dunque di srotolare la trama, in qualsiasi ordine vorremo, ogni obiettivo del gioco, primario o secondario che sia, sarà del tutto opzionale: potremo, ad esempio, scegliere di affrontare i 4 colossi sparsi per **Hyrule** per poi alla fine scagliarci contro **Ganon** oppure, una volta scesi dall'Altopiano delle Origini, potremo direttamente andare al **Castello di Hyrule** e provare a buttar giù **Ganon** con un equipaggiamento minimale. La nostra curiosità ci porterà se non altro sino ai diversi **santuari** sparsi per **Hyrule**, dei brevi dungeon al termine dei quali otterremo un **Emblema del Trionfo**, o ai **Colossi Sacri** che rappresenteranno in un certo senso il vero progresso del gioco: si tratta infatti di vere e proprie macchine da guerra costruite appositamente per contrastare la **Calamità Ganon** e in questo nuovo titolo sono la cosa che più si avvicina ai dungeon tipici della serie. **Breath of the Wild** ci offre un'infinità di modi per sperimentare questa nuova avventura, e decidere dove andare e in quale ordine affrontare gli obiettivi principali non è che la superficie del gioco; in questo titolo vengono introdotti diversi tipi di armi che si suddividono principalmente in tre categorie (ovvero **le spade**, **le lance** e **le armi pesanti** come asce o spadoni), e ognuna offre modi diversi di combattere, ognuno adatto ai diversi tipi di nemici presenti nel gioco; le armi, a loro volta, così come **gli scudi** e **gli archi**, avranno caratteristiche proprie, un numero che rappresenta la potenza d'attacco (o la difesa nel caso degli scudi) e una resistenza. Anche se varie armi si rompono in poco tempo è davvero difficile rimanere senza un sistema d'offesa in quanto non solo sarà (quasi sempre) possibile recuperare qualche arma negli ambienti limitrofi, ma l'ambiente potrà venire in nostro soccorso, permettendoci di far cadere contro un nemico un lampadario scagliando una freccia, facendo rotolare un macigno da una rupe o muovendo una cassa di metallo con l'abilità **Kalamitron**; sarà possibile placare intere orde di nemici senza brandire la spada neanche una volta! E ancora, sarà possibile ottenere determinati effetti preparando pozioni speciali che saranno decisive non solo nelle battaglie ma anche nell'esplorazione; vogliamo affrontare un'altissima montagna ma non abbiamo i vestiti adatti? Ci converrà preparare qualcosa di piccante e riscaldarci a modo nostro! Abbiamo una vastità di variabili che possono essere ottenute tramite le pozioni, il cibo o i vestiti che andremo ad accumulare, tutte seguendo una normalissima logica di sopravvivenza, senza dover pensare a chissà quale astrusa soluzione. È incredibile come questo titolo, in realtà, rompa così radicalmente certi capisaldi della serie, come l'assenza dell'equipaggiamento tipico di **Link** o lo *storytelling* lineare, ma è a sua volta sorprendente come in realtà **Breath of the Wild** rispetti i principi e la filosofia dei precedenti giochi restituendo in tutto e per tutto quel senso di scoperta e di avventura di cui il primo titolo era famoso; insomma si combattono ancora i mostri, si risolvono i puzzle e si esplora il mondo circostante ma in **The Legend of Zelda: Breath of the Wild** tutto è restituito con classe, pensato in un certo senso senza limitazioni: uno **Zelda** dei sogni, da sempre pensato e mai consegnato, fino ad oggi.



Poetry in motion

La grafica, considerando che è stata pensata per una console poco potente come **Wii U**, è veramente spettacolare; l'art-style ha un che di cartonesco, non troppo accentuato come in **The Legend of Zelda: The Wind Waker** ma nemmeno troppo realistico o dark come in **The Legend of Zelda: Twilight Princess**. Abbiamo un bellissimo comparto di effetti di luce e ombra, ambienti ben caratterizzati che modificheranno il gameplay, ma soprattutto avremo sempre una visione totale di tutto quello che abbiamo intorno, giusto per incentivare la nostra curiosità. Il tutto viene visualizzato perfettamente, anche a chilometri e chilometri di distanza sarà possibile intravedere santuari, torri o persino il centrale **Castello di Hyrule** avvolto dalla **Calamità Ganon**. Il framerate, in passato, è stato oggetto di alcune critiche ma, con il rilascio delle ultime versioni, questi problemi sono stati quasi del tutto debellati; nella maggior parte delle volte **Link** - e con lui il mondo circostante - verrà animato a **60FPS** e i bug grafici sono per lo più inesistenti (anche nella versione per **Wii U**). Il **comparto sonoro**, curato da **Manaka Kataoka** e **Yasuaki Iwata**, è qualcosa di eccezionale: le musiche, specialmente in fase di esplorazione, avranno un tono minimale e rilassante che ricorda molto il pianoforte di **Ryuichi Sakamoto** ma non mancano composizioni più pompose nelle fasi d'azione, pezzi più caratteristici nelle zone più popolate nonché parecchi temi familiari che i giocatori di vecchia data apprezzeranno di cuore. Questo nuovo titolo offre dei brani veramente atipici per la serie e non sono stati in pochi ad apprezzare questa nuova colonna sonora.

Breath of the Wild, probabilmente, è un va oltre la definizione di semplice gioco: è un titolo che porta il giocatore a immedesimarsi in certe situazioni, un gioco la cui componente fondamentale, prima di buttarsi nell'azione, sta nell'osservazione attenta dei luoghi e delle cose, rimanendo inevitabilmente affascinati dai nuovi, sterminati paesaggi Hyruliani nei quali si finisce per perdersi, a volte dimenticando i nostri obiettivi a favore della contemplazione. La musica fa il paio con tutto ciò, offrendo melodie sognanti ma allo stesso tempo "descrittive", restituendo benissimo ciò che abbiamo attorno; sembra tararsi in base alle situazioni e agli ambienti e anticipare in un certo senso le nostre sensazioni. Inoltre, anche se la maggior parte dei **dialoghi** avverrà tramite **textbox** come tipico della serie, questo titolo è il primo titolo della saga ad avere delle cutscene interamente **doppiate**; alcuni si sono lamentati delle voci dei personaggi nei paesi di lingua inglese,

ma in Italia, grazie all'esperienza dei nostri doppiatori, l'esperienza di questo titolo è decisamente migliore grazie a professionisti del calibro di **Natale Ciravolo**, **Pietro Ubaldi** e **Marco Balbi**. Non potevamo chiedere di meglio per uno storytelling fatto con classe e di questo livello.

Come ciliegina sulla torta abbiamo i due DLC, il primo rilasciato a giugno e il secondo a dicembre 2017, che riescono a rendere un'esperienza di gioco già perfetta ancora più profonda e longeva. Il primo, intitolato **Le Prove Leggendarie**, si incentra sull'abilità e la potenza della **Master Sword**; **Link** dovrà risvegliare il vero potere della spada che esorcizza il male e lo potrà fare solamente dimostrando di essere un vero eroe, affrontando durissime prove che lo vedranno privo di ogni vantaggio. **La Ballata dei Campioni**, ultimo e più vasto DLC, vede **Link** alle prese con ulteriori prove verso un ultimo eccezionale potere; come il titolo suggerisce, ci verrà raccontato di come la **principessa Zelda** mise insieme la **squadra dei campioni**, **Urbosa**, **Revali**, **Mipha** e **Daruk**, chiudendo così l'intero arco narrativo di **Breath of the Wild** e dando ai fan una storia completa fino all'ultimo dettaglio. In tutto questo i DLC offrono un'infinità di contenuti aggiuntivi come armature e maschere, bardature, oggetti rari e la fantastica modalità "**Cammino dell'Eroe**" che farà apparire sulla mappa l'intero itinerario percorso da **Link**, molto utile per farsi un'idea di dove si è stati e di quali siano i luoghi inesplorati, permettendo dunque di trovare qualche **santuario** ancora nascosto. Inoltre, col primo DLC, si potrà selezionare la modalità "**Master**" ovvero la modalità difficile della campagna principale, che vedrà dunque diversi cambiamenti nel gameplay e un innalzamento del livello di sfida.



Un gioco perfetto

Insomma, **The Legend of Zelda: Breath of the Wild** con la sua vastità geografica, le diverse quest, santuari, strategie nonché i due recenti DLC, offre al giocatore centinaia di ore di gioco rendendolo probabilmente uno dei migliori - se non il migliore - gioco della nota saga **Nintendo**. **Eiji Aonuma** e il team dietro allo sviluppo di questo eccezionale titolo hanno superato le aspettative

di fan e critici videoludici di ogni dove; un gioco che sfiora la perfezione e a cui è difficile trovare veri difetti. Al di là di qualche rarissimo calo di framerate, sistemati semi-definitivamente con l'ultimo aggiornamento, ***Breath of The Wild*** è infatti un titolo che offre tantissimo e che non lascia spazionulla di marginale o noioso; ogni singolo aspetto di questo titolo è curato maniacalmente, dall'esplorazione all'interazione con gli NPC, dallo *storytelling* al gameplay effettivo, nulla è stato lasciato al caso. ***The Legend of Zelda: Breath of the Wild*** è destinato a rimanere non solo un "must have" per i possessori di **Switch** e **Wii U** ma anche a segnare la storia dei videogame futuri, e a imprimersi nella memoria dei giocatori di tutto il mondo.



[Hidemaro Fujibayashi: abbiamo un sacco d'idee per il futuro di Zelda](#)

Di recente **Hidemaro Fujibayashi**, direttore di ***The Legend of Zelda: Breath of the Wild***, ha discusso sul futuro dell'ormai leggendaria saga. **Eiji Aonuma** ha già confermato che un team è già al lavoro per il prossimo titolo della serie; così **Fujibayashi** ci parla delle idee che sono state prese in considerazione e quali scartate:

«Non posso confermare al momento che ci saranno sequel o continuazioni ma al momento abbiamo un sacco di idee e motivazione. [...] Penso che mentre stavamo lavorando al gioco principale e ai DLC, che è di suo un processo in cui molteplici idee vengono prese costantemente in considerazione, ne siano uscite diverse che hanno definito il titolo e soddisfatto la nostra visione del

gioco. [...] Anche in situazioni del genere, parlare con le persone e scoprire che questi vogliono accarezzare i cani all'interno gioco mi da tanta motivazione, sono un sacco di idee che possiamo aggiungere nel gioco.».

Il produttore **Eiji Aonuma** aggiunge:

«Ciò che abbiamo imparato questa volta è che un DLC può espandere e migliorare il mondo all'interno del gioco. [...] In passato abbiamo sempre dovuto ricominciare da capo una volta completato lo sviluppo. Ci siamo spesso ritrovati a pensare: "oh, avremmo potuto aggiungere questo, potevamo fare così". Avremmo poi cominciato lo sviluppo di un nuovo gioco partendo da ciò che non siamo riusciti ad inserire in quello vecchio. Ma col DLC abbiamo capito che è un ottimo modo migliorare il mondo del gioco, renderlo più bello, farlo crescere un po' come se fosse un figlio.».