

## [La lore di Super Smash Bros. continua: i risvolti di Ultimate](#)

Come abbiamo trattato in un nostro [precedente articolo](#), la saga di **Super Smash Bros.** non è solo un semplice gioco crossover in cui tutte le IP principali **Nintendo** si riuniscono per darsene di santa ragione, ma una **celata autobiografia**, pagine in cui si narra della vita, delle soddisfazioni, dell'orgoglio, ma anche della frustrazione, del senso di stanchezza e della voglia di abbandonare tutto da parte del suo creatore, il geniale **Masahiro Sakurai**. Come ha già espresso in passato il leggendario game designer, la creazione dei sequel non è un processo naturale che avviene tranquillamente dopo il rilascio di un gioco: è invece un nuovo investimento di risorse, energia psichica e fatica che porta molti, ma soprattutto lui, sull'orlo della frustrazione. Fu l'eccessiva richiesta dei sequel di **Kirby**, nonché la quasi certa necessità di riconcentrarsi presto su un nuovo capitolo di **Super Smash Bros.** (che aveva intenzione di terminare già dopo **Melee**), che lo portò a lasciare **Hal Laboratory** nel 2003 e fondare la nuova compagnia **Sora LTD**. Nonostante sembrava avesse definitivamente voltato pagina, **Satoru Iwata** annunciò all'**E3** dell'2005 che un nuovo **Super Smash Bros.** per **Wii** sarebbe presto entrato in sviluppo, senza che **Masahiro Sakurai** ne fosse al corrente; chiariti i malintesi, il creatore non ebbe altra scelta che rimettersi a bordo del progetto che pensava di aver abbandonato e ancora una volta e tornò alla guida di un un gioco che amava ma odiava allo stesso tempo. La saga era già un qualcosa di titanico, qualcosa al di fuori della sua portata, e pertanto non ebbe altra scelta se non quella di tornare per i successivi **Super Smash Bros. Brawl** e **For Wii U & 3DS**, logorato dalla frustrazione pur mantenendo una certa nota di orgoglio e coerenza, conscio del fatto che solo lui poteva (e può tuttora) mandare avanti questa saga.

**Super Smash Bros. Ultimate** ha promesso (o meglio, ha mantenuto la promessa) di essere il più grande titolo della saga includendo il miglior gameplay mai visto nella sua storia, i migliori stage e soprattutto tutti i combattenti apparsi in questo magnifico crossover. Nella nuova **modalità avventura**, soprattutto nei filmati collegati a essa, possiamo trovare tutti quei elementi della **lore** tipici di ogni capitolo della saga che come al solito ci svelano, o per lo meno ci indicano, un qualcosa relativo alla vita di **Masahiro Sakurai**; il nostro è un tentativo di rispondere alle domande che ci siamo posti giocando a **Super Smash Bros. Ultimate**, perciò siete liberi di confermare o mettere in discussione le nostre teorie, sempre coi giusti toni. Prima di leggere questo articolo vi consigliamo, come al solito, di completare la **modalità avventura**, splendida per altro, di **Super Smash Bros. Ultimate**, nonché leggere [la prima parte](#) della lore di questa saga di crossover.



## Nelle puntate precedenti

Riassumeremo comunque, brevemente, le “trame” dei precedenti giochi. Tutto comincia in **Super Smash Bros.** per **Nintendo 64**, in cui **Master Hand** (che noi abbiamo identificato con **Masahiro Sakurai**) è un bambino fra i 12 e 14 anni che semplicemente gioca con i suoi pelouche all’interno della sua stanza che “si trasforma” grazie alla fervida immaginazione intrinseca nei bambini; lui è la mente creativa che fa lottare i personaggi e genera i fantasiosi scenari con i normalissimi oggetti della sua cameretta. In **Super Smash Bros. Melee**, grazie all’opzione stanza dei trofei (ma anche dall’introduzione stessa), possiamo notare che il bambino non è più tale: è un ragazzo fra i 18 e i 20 anni, ha sostituito i peluche con dei trofei da collezione “da grandi”, giusto per evidenziare come questi siano ancora parte di lui. Insieme a **Master Hand**, che è l’elegante spirito creatore, stavolta troviamo anche **Crazy Hand**, un essere simile ma disordinato, imprevedibile e, in un certo senso, frustrato: egli è proprio quel senso di frustrazione che ci porta a fare i conti con noi stessi, quella libido che siamo costretti a reprimere perché non siamo più dei ragazzini e che proprio quando si assumono delle responsabilità ci vuol portare a distruggere tutto e voltare le spalle al futuro. Nell’**Emissario del Subspazio**, la modalità avventura di **Super Smash Bros. Brawl**, troviamo un **Master Hand** intento a sbarazzarsi di tutti quei personaggi che tanto ha amato e che hanno caratterizzato la sua vita; scopriremo in seguito che non è in lui ed è controllato da un entità di nome **Tabuu**, un essere che rappresenta la società che detta i costumi sociali, gli usi e le consuetudini e che dunque, specialmente in una società rigida come il Giappone, circoscrive il giocare coi giocattoli ai soli bambini. Il suo messaggio allora ci risulta chiaro: ai bambini è concesso giocare con i giocattoli, per gli adulti è un **tabù**. La lotta contro di lui, combattuta dai personaggi della sua infanzia, e il finale ci dimostrano che quello spirito ludico che trasformava la sua stanzetta in un campo di battaglia sarà sempre parte di lui e una persona come **Masahiro Sakurai**, un adulto che per vivere crea “giocattoli”, non dovrà mai vergognarsene. In **Super Smash Bros for Wii U & 3DS** la trama prende una piega molto oscura. Alla fine della modalità classica si affronta **Master Core**, l’essere che vive dentro **Master Hand**: è un essere selvaggio, caotico e inarrestabile. Il vero spirito

creativo di **Masahiro Sakurai**, che negli anni ha prodotto tutti i sequel di **Super Smash Bros.**, è allo stremo delle forze, frustrato dall'obbligo volontario/involontario di curare ogni sequel della sua creatura, vuole distruggere tutto ma allo stesso tempo vuole proteggere la sua stessa saga che nel tempo è diventata più grande di lui, basti solo pensare a tutti quei combattenti **non-Nintendo** che col tempo si sono aggiunti al mix; alla fine della violentissima battaglia **Master Core** mostra la sua vera forma e attende passivo al centro dello stage che il giocatore, il fan, faccia di lui quello che vuole, tristemente concessivo del fatto che alla fine è lui che in realtà ha le redini della serie e il creatore non può fare altro che essere al suo servizio.



## La macchina

In questo nuovo **Super Smash Bros. Ultimate**, la lore viene di nuovo raccontata tramite la **modalità avventura** e noi, ancora una volta, vi vogliamo invitare a giocarla prima di leggere questo articolo; per quanto gli elementi, come al solito, siano abbastanza celati in simbolismi più o meno complessi è necessario vedere lo svolgere del gioco e non tanto vedere solo i filmati. E poi, la modalità avventura di questo nuovo titolo è veramente divertente! L'avventura si apre con il filmato che abbiamo visto nell'ultimo **Direct** prima del lancio: tutti i personaggi giocabili sono su una rupe, apparentemente la stessa che si vede in **Super Smash Bros. Brawl** nel filmato di presentazione, e in lontananza vediamo un essere sconosciuto, quasi una creatura celestiale, al comando di un esercito di **Master Hand**. Vediamo che i **Master Hand** si sgretolano e al loro interno c'è una storta di luce azzurra che li comanda (e non **Master Core** come abbiamo visto in **Super Smash Bros for Wii U & 3DS**), ovviamente un chiaro segno che è la creatura celeste di nome **Kiaran** (o **Galeem** nel resto del mondo) alle loro spalle ad averne il controllo, e una volta mostrata la loro vera forma si stringono intorno a questo essere celeste; improvvisamente il tutto viene risucchiato da un buco nero e da questo escono dei raggi luminosi che catturano tutti i personaggi, anche altri personaggi non giocabili (che ritroveremo nella sezione **collezione degli spiriti**), ad eccezione di **Kirby**. Dopo che la palletta rosa sfuggirà definitivamente a **Kiaran** e sarà pronto ad accettare il proprio destino, l'attenzione si sposta in una sorta di "laboratorio" in cui vediamo un **Mario** catturato e legato con

una sorta di laccio luminoso; mentre l'iconico eroe Nintendo è completamente immobilizzato, comincia a colare del liquido luminoso dall'alto, simile a oro colato, che lo ricopre producendone di conseguenza una copia oscura, un "Dark Mario". Ovviamente tutte le copie prodotte sono quelle associate agli spiriti combattenti che troveremo per la mappa della modalità avventura, tanto è vero che quando affronteremo una lotta per liberare un personaggio, e dunque aggiungerlo al nostro roster della modalità avventura, troveremo sulla mappa una sorta di modellino avvolto da un nastro luminoso (esattamente come **Mario** nel filmato).

Ma cosa significa tutto questo? Beh, e se vi dicessimo che **Kiaran** non sarebbe altro che una rappresentazione di **Nintendo** stessa? Pensateci: è un "entità brillante", composta da tante persone che lavorano tutti giorni sul fronte del gaming, delle vere e proprie **Master Hand** la cui creatività è letteralmente il mezzo per creare scenari come quelli in **Super Smash Bros. Ultimate**. Tuttavia, il punto della lore si concentra su un altro punto più oscuro, una realtà scomoda per creatori sensibili e meticolosi come **Masahiro Sakurai**, ovvero **l'appropriarsi delle creazioni altrui**: all'inizio la luce provenire dalle **Master Hand** sembra bella, azzurra, pura, ma quando si stringono intorno a **Kiaran** generano un buco nero, buio, dalla quale escono centinaia di raggi luminosi che catturano i tutti i personaggi presenti sulla rupe per poi clonarli, creare delle versioni alternative diverse, addirittura talvolta contrarie, alla concezione originale del creatore, un meccanismo crudele che riduce la più pura creazione artistica a un mero consumismo capitalistico, tanto elegante quanto distruttivo, esattamente come il carattere di **Master Hand**. **Kiaran**, nonostante il suo aspetto semi-angelico, nasconde in realtà una personalità famelica, che risucchia tutto per poi clonare i personaggi prosciugandoli della loro anima, privandoli della loro personalità. Uno dei finali, uno di quelli cattivi (ovviamente qui li vedremo tutti), mostra l'intero mondo che viene avvolto dalla luce: la macchina della creatività viene alimentata al punto di esplodere, conquistando definitivamente il mondo sotto la sua legge. Tenendo conto di questo aspetto, dopo che **Kiaran** si impossessa di tutti i personaggi giocabili e il resto dei "combattenti non giocabili" (proprio per via di questi astrusi termini vi consigliamo di leggere la nostra recensione di **Super Smash Bros. Ultimate**), chi è l'unico personaggio che sfugge al raptus di **Kiaran**? È proprio **Kirby**, la prima creazione di **Masahiro Sakurai**, la più pura delle sue creazioni, una di quelle che peraltro è stata spremuta fino allo sfinimento da questa macchina di entertainment che non si ferma mai. Toccherà a lui, dunque, andare alla ricerca dei personaggi per liberarli da questo giogo logorante e combatterlo (che anche **Kirby**, come [Mario, sia comunista?](#)). La pratica della creazione dei sequel e spin-off (senza poi parlare delle microtransazioni), rappresentato proprio da questo sistema di clonazione, è proprio quello a cui **Masahiro Sakurai** si è opposto nel tempo e tante volte, sia velatamente con questa lore nei **Super Smash Bros.** sia più apertamente in molte interviste, non ha mai avuto paura di condannare queste pratiche tanto salutari per il mercato quanto terribili per chi sta dietro le quinte (specialmente per chi, come lui, deve dirigere i lavori). Lui stesso ha detto tempo addietro:

«Non esiste un industria simile a quella dei videogiochi che dipende dal riutilizzare uno stesso concetto... La fame per nuovi titoli di uno stesso franchise e remake è a un livello innaturale.».

Eppure, il creatore non ha mai rinunciato alla sua creatura, persino quando ormai sembrava avesse voltato pagina dopo aver fondato **Sora LTD.**, giusto dopo aver abbandonato **HAL Laboratory** nel 2003. Dopo **Super Smash Bros. Melee**, **Masahiro Sakurai** pensava di aver definitivamente chiuso con la serie ma, come già detto, tutto cambiò quando **Satoru Iwata** accennò ad un **Super Smash Bros.** per **Wii** all'E3 del 2005, senza che lo sviluppo fosse iniziato o addirittura sbrigata la burocrazia per i diritti con **HAL Laboratory** che li possedeva. Per capire meglio di cosa stiamo parlando vi riporteremo una parte del dialogo fra **Iwata** e **Sakurai** nell'intervista [Iwata Ask](#)

riguardo proprio all'annuncio dell'**E3 2005**:

**Iwata:** «Tutti gli impiegati di Nintendo of America coinvolti all'E3 di quell'anno volevano annunciare a tutti i costi un nuovo *Super Smash Bros.* che sarebbe avrebbe incluso il gioco online ma allora non ne avevamo ancora discusso con HAL Laboratory, con la quale condividevamo i diritti su *Smash Bros....* Dunque ho accennato alla possibilità. Ovviamente è stata una doccia fredda per te.».

**Sakurai:** «Assolutamente. Non puoi immaginare la mia sorpresa quando mi è stato detto da altri che all'E3 tu avevi fatto l'annuncio dal nulla.».

**Iwata:** «Ho sentito che ci sono state persone che all'E3 ti hanno chiesto se fossi coinvolto o meno nello sviluppo di [questo nuovo] *Super Smash Bros.*».

**Sakurai:** «Già, è stato strano... Il fatto che avevo già lasciato HAL Laboratory rese le cose ancora più complicate...».

**Iwata:** «Dunque, durante l'E3 ti invitai nella mia stanza d'albergo... E ti dissi ciò che avevo in mente di fare. Pensavo anche a cosa fare nel caso in cui avresti rifiutato, ovvero prendere l'ultimo titolo di *Super Smash Bros., Melee*, e implementare il gioco online. Forse è più giusto dire che capii che non avrei mai potuto aggiungere alcun nuovo elemento al gioco senza il tuo aiuto e pensai di aver detto abbastanza quando ne discutemmo in hotel quel giorno... Non è stato giusto, e tu potresti persino dire che ti ho quasi ricattato.».

**Sakurai:** «Di sicuro ha generato l'effetto desiderato!».

Queste poche righe bastano per capire quanto **Sakurai** ami la sua creatura ma **Nintendo**, in questo caso, si comportò esattamente come **Kiaran**: un buco nero mascherato da angelo. E così, pur di non vedere la sua creatura "spremuta" tornò di nuovo a bordo visto che se c'era qualcuno che poteva espanderla era proprio lui.

## E gli altri

Proprio quando pensavamo che l'avventura possa essere arrivata al termine succede qualcosa di insaspettato, qualcosa che non avevamo proprio messo in conto. La battaglia contro **Kiaran** apre un varco dimensionale dalla quale esce un esercito di **Crazy Hand** capitanato da **Teneber** (o **Dharkon** nel resto del mondo), un essere demoniaco molto simile a **Kiaran**, praticamente una sua totale antitesi; da lì si entra in un mondo oscuro, con strade disordinate ed edifici fatiscenti, contrariamente al "mondo luce" che invece presenta strutture più ordinate ed eleganti. L'oscurità legata a **Crazy Hand**, quel simbolo di imprevedibilità, rabbia e frustrazione, è l'esatta **rappresentazione dei fandom**, che in tante occasioni rappresenta la fetta più grande dei giocatori, popolati da ultra fans pronti a stroncare, letteralmente distruggere, la più bella delle opere nonostante il loro estremo interesse. Inutile è elencare le miriadi di video su **YouTube** delle "**Top 10 personaggi più richiesti in Super Smash Bros.**" oppure, addirittura, video in cui i fan

immaginano set di mosse per personaggi che loro richiedono e addirittura altri, come spesso accade nell'era dei social network, in cui esplodono se le loro richieste non vengono ascoltate. Fate caso al fatto che **Teneber**, nel filmato in cui appare per la prima volta (dopo aver sconfitto **Kiaran** nel mondo della luce), non ha bisogno di assorbire le **Crazy Hand**, come **Kiaran** fa con le **Master Hand**, per combattere la sua antitesi: questo simboleggia proprio il fatto che questa creatura oscura **è fatta da singoli individui** che non seguono un obiettivo comune come una compagnia videoludica (o un fandom unito) bensì il proprio personale, seppur intriso da una certa negatività rappresentata dall'oscurità di **Teneber**. Il simbolismo legato a questa creatura è ancora più chiaro sbloccando il secondo finale cattivo in cui **Teneber**, che vince su **Kiaran**, non uccide il suo rivale, bensì lo incatena, facendo sprofondare i personaggi nell'oscurità più totale: i fan che si appropriano del tutto della compagnia produttrice del loro svago preferito, rendendola schiava delle loro volontà e del loro divertimento. Questa avventura non rappresenta altro che i due lati di un qualsiasi videogioco: la compagnia dietro il suo sviluppo e i fan che vogliono controllarlo e ottenere un così un titolo esattamente come lo chiedono, l'eterna lotta fra l'industria che possiede, ma consuma, i personaggi e i fan, accomunati da una tossica negatività, che pensano essere loro i padroni delle loro creature. Chi ne soffre in tutta questa battaglia, così come rappresentato nel gioco, sono proprio le creazioni, i personaggi che, all'apparire di queste due entità, passano in secondo piano e pertanto non hanno più voce in capitolo, ovvero quella del loro creatore originale.



## Il vincitore, ma anche il vinto

Questa battaglia sottolinea quanto siano distruttive entrambe le parti, di come la voglia per il possesso di questi personaggi distrugga tutto ciò che c'è intorno, ma la verità sta nel fatto che questi personaggi non possono (o meglio, non dovrebbero) essere posseduti e che in realtà, esattamente come spiegato nel gioco, essi sono degli **spiriti**: una fusione del loro creatore e di come i fan li amano, la più pura forma dell'immaginario collettivo, qualcosa di sacro e che non può essere tangibilmente toccato, in poche parole dei personaggi creati per la gioia il divertimento di chi li vuole amare. Alla fine della campagna, proprio prima dell'ultima e definitiva battaglia finale (quella

per accedere al finale buono), **Crazy Hand** apre un varco dalla quale **Master Hand** può passare e sconfiggere tutte le copie luce e oscure appartenenti alle due entità, aiutando realmente i veri personaggi da noi comandati: **lo spirito del creatore e lo spirito del fan collaborano** per distruggere **Kiaran** e **Teneber**, per estirpare l'aura di tossicità che ogni volta si crea attorno a una creazione nata principalmente per far del bene, fan responsabili che combattono la loro peggior versione e creatori che combattono lo spirito consumistico delle loro creazioni. Il finale vede **Kiaran** e **Teneber** annientati contemporaneamente e nel silenzio è possibile vedere un'orda di spiriti che si libera e si dirige verso il cielo: i personaggi sono finalmente liberi da questo conflitto e finalmente possono essere intesi come tali, un simbolo di gioia e immaginazione. In tutto questo però viene raccontato il vero dramma di **Masahiro Sakurai**, che vorrebbe abbandonare la sua creatura ma alla fine viene tirato sempre dentro e letteralmente avere a che fare con i lati peggiori di **Nintendo** e i suoi fan. Tuttavia, nel tempo, egli è stato sia fan che creatore e questo finale dolceamaro potrebbe proprio rappresentare la sua volontà: di fronte a questo terribile conflitto, che vede la sua creazione contesa fra la compagnia che la gestisce e i fan che vorrebbero controllarla, **Masahiro Sakurai** ha compiuto il suo ultimo e definitivo gesto, ovvero liberare gli spiriti, **liberare la sua creatura**.

Questo sicuramente non sarà l'ultimo **Super Smash Bros.** che vedremo, ma dubitiamo, di fronte a un tale semi-cristallino messaggio, che **Masahiro Sakurai** tornerà a sviluppare un nuovo titolo della saga. Inserire ogni personaggio della saga mai coinvolto, così come il particolare sottotitolo scelto per questa nuova uscita (ultimate: definitivo, ultimo), è probabilmente una grande festa di addio al suo generoso creatore che nel tempo è stato gamer e fan (un po' come **Iwata**... Chissà, magari tutta questa festa è anche per lui), nonché una base dalla quale i futuri sviluppatori potranno continuare a creare nuovi titoli di questa magnifica saga crossover. Non vogliamo dare nulla per certo, ma ci sembra adesso più che mai improbabile che **Masahiro Sakurai** tornerà a sviluppare il prossimo **Super Smash Bros.**.

---

## [Super Smash Bros. Ultimate](#)

**Super Smash Bros.** è più di una semplice saga videoludica, è il culmine generazionale di tutto ciò che è **Nintendo**, la cronaca che registra la storia dei personaggi ad essa legati a questa leggendaria compagnia giapponese. Dall'inaspettato successo del primo gioco su **Nintendo 64**, all'ottenimento dello status di eccellenza con **Melee**, al meno fortunato **Brawl** e ai più o meno popolari **Super Smash Bros. for Wii U & 3DS** arriviamo a **Nintendo Switch**, la console che ha preso il mondo di sorpresa grazie alla sua natura ibrida: qui, giusto lo scorso dicembre, è stato rilasciato l'incredibile **Super Smash Bros. Ultimate**, un gioco che, come ha promesso il creatore **Masahiro Sakurai**, estrae tutto il meglio dei precedenti giochi, traducendosi nel miglior gameplay, estratto ovviamente da **Melee**, i **migliori stage** e **ogni personaggio** mai apparso nella serie di **Super Smash Bros.**, insieme a tanti nuovi combattenti che prendono parte (e più in là prenderanno parte) al più grande crossover della storia. Vediamo insieme questo nuovo titanico capitolo della saga, oggi più voga che mai grazie anche ai grandissimi tornei che lo vedono protagonista.

## Anni di tradizione

Come abbiamo già menzionato, il gameplay è quello del velocissimo **Super Smash Bros. Melee**, e ciò da per scontato che gli scivoloni casuali, presenti invece in **Brawl**, qui non sono presenti. Il sistema di combattimento, lo stesso sin dai tempi del **Nintendo 64**, differisce sia dai più classici picchiaduro 2D che presentano sistemi di combo e mosse speciali (come **Street Fighter**, per intenderci) che da quelli 3D "free range" alla **Tekken** o **Dead or Alive**, basate invece su combo veloci e *chain attack*: con il tasto "A" possiamo eseguire gli **attacchi fisici** e gli iconici "smash" anticipando di poco un movimento alla pressione del tasto (gli stessi possono essere richiamati, e caricati, con lo **stick destro**), con il tasto "B" e direzione possiamo eseguire i 5 **attacchi speciali** presenti in ogni personaggio, come attacchi a proiettile, colpi caricati, contromosse e molto altro, con i dorsali "ZL" e "ZR" attiviamo lo **scudo** per proteggerci dai colpi avversari o evitarli se lo richiamiamo insieme a una direzione e con "L" e "R", in prossimità dell'avversario, potremmo bloccarlo ed eseguire una **presa**. Ogni personaggio, inoltre, ha anche uno **smash finale** ma questo sarà eseguibile, con "B", solo se il giocatore riuscirà a rompere una sfera smash che (salvo modifiche al match in **modalità Smash**) apparirà casualmente nello stage, oppure riempiendo la barra di **energia speciale**, come in **Street Fighter**, in **modalità avventura** o **tabellone degli spiriti** (di cui parleremo più in là). Il **salto**, come tipico della saga, è eseguibile premendo i tasti "X" e "Y" oppure, come tipico di ogni picchiaduro 2D o 3D, inclinando lo stick per il movimento verso l'alto; inoltre, come da tradizione, potrete eseguire dei *taunt*, 3 per ogni personaggio, premendo uno dei tasti direzionali (o una direzione del pro controller o controller **Gamecube**, indicato, da sempre, per la migliore esperienza con questi picchiaduro).

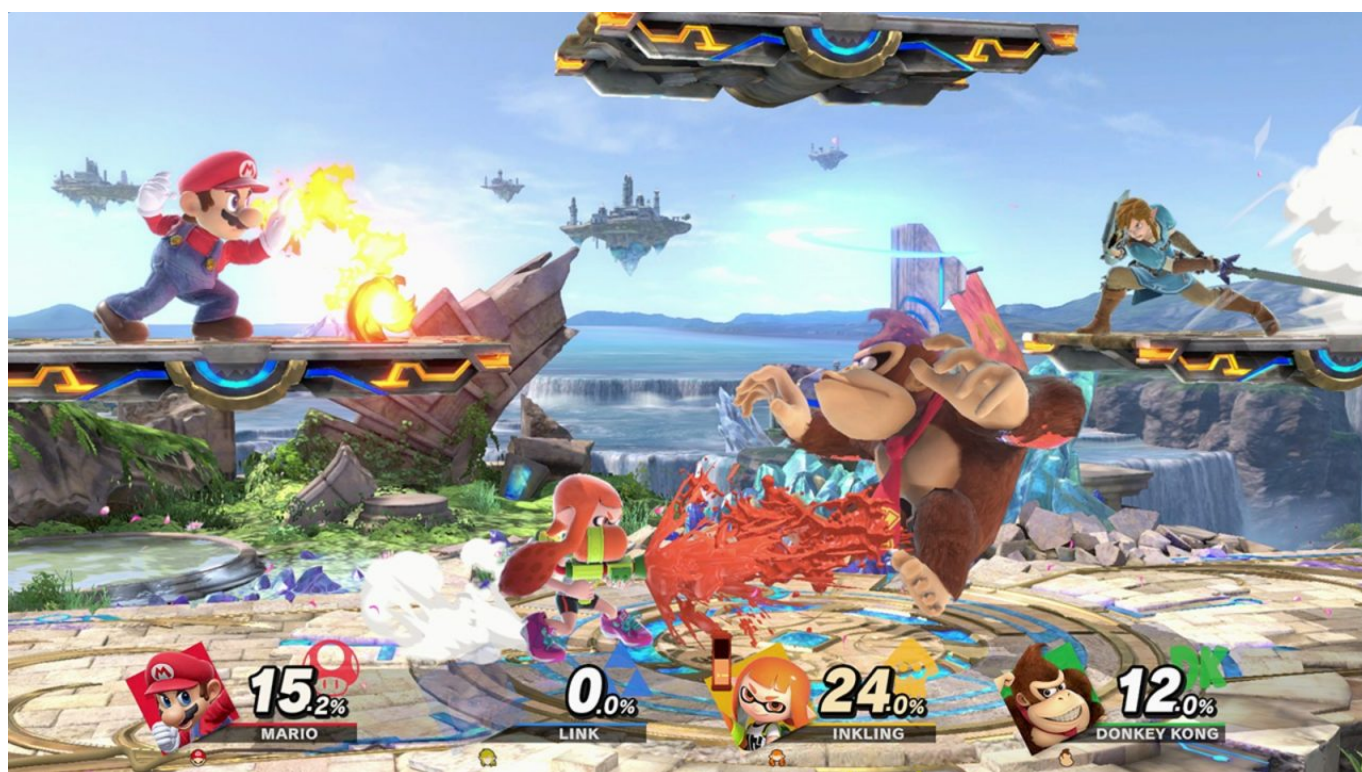
**Super Smash Bros. Ultimate**, così come ogni altra uscita precedente, offre una miriade di customizzazioni ma, senza scendere troppo nel dettaglio (credeteci, ci vorrebbe un'infinità di tempo), ci sono principalmente tre tipi di incontri: **a tempo**, in cui nel tempo limite stabilito bisogna mandare più volte possibile l'avversario fuori dal riquadro dello stage, **a vite**, in cui un giocatore ha un numero di vite stabilito e deve cercare di farle perdere agli altri combattenti, e **a energia** in cui, come nei più classici picchiaduro, bisogna mandare KO il nostro avversario facendo terminare la sua stamina, indicata nella parte bassa dello schermo. Come appunto anticipato, e come ovviamente vuole la tradizione, a ogni colpo a segno aumenteremo la percentuale di eliminazione del nostro avversario, indicata nella parte bassa dello schermo: più è alta più abbiamo la possibilità di mandarlo fuori dallo schermo (ovviamente ciò non accade con l'incontro a vita).

All'avvio del gioco finiremo sul menù principale, questo diviso in 5 grandi categorie; per darvi un overview benomale completa di questo gioco (credeteci, è immenso) li guarderemo tutti uno per uno, spiegando anche a caratteri generali le particolarità di questo nuovo capitolo di **Super Smash Bros.** La **modalità smash**, che troveremo in alto a sinistra del menù principale, ci permetterà di esplorare, da soli contro il computer o insieme ai nostri amici in locale, tutte le possibili modalità di combattimento che includono anche l'apparizione degli **oggetti contundenti, assistenti, sfere poké**, frequenza di quest'ultimi, la possibilità di aggiungere agli stage, che presentano sempre 3 versioni differenti (**standard, rovine e omega**), **terreni infuocati, elettrificati, soporiferi, avvelenati** e tanto altro ancora; insomma, è veramente impossibile riproporre due volte lo stesso match! In questo menù, visto che è quello che apre gli utenti al multiplayer in locale, potrete avviare gli **incontri a squadre, i tornei** e accedere alla sezione "**mischia speciale**" in cui potrete accedere agli incontri "**sudden death, mischia totale**, che funziona più o meno come un incontro a vite ma in cui potrete assegnare a ciascuna di essa un personaggio diverso, e **mischia variabile**, ancora una volta un'altra modalità in cui avrete ancora un'altra miriade di customizzazioni, stavolta relativi ai singoli partecipanti di un incontro. Tutto questo, diciamo, copre la base del gameplay di questo **Super Smash Bros. Ultimate**, rispetto ai precedenti più vario che mai.

Inutile a dirlo, potrete usufruire di tutte queste customizzazioni anche in **online**, dove potrete competere in **match casuali veloci** oppure creando o partecipando in **lobby** in cui si stabiliscono



tipologia di match, modalità di eliminazione, eventuali modifiche e molto altro ancora. La qualità degli incontri online, al solito, dipende dalla connessione dei giocatori che incontrerete, soprattutto di quelli che organizzeranno la stanza, ma vi possiamo assicurare che il più delle volte non ci siamo imbattuti in problemi che hanno limitato la nostra esperienza online; giocare online non solo protenderà la vostra esperienza con **Super Smash Bros. Ultimate** verso l'infinito ma potrete anche collezionare le **schede smash**, delle vere e proprie placchette contenenti i nomi degli avversari che sconfiggerete online e che potrete anche scambiare per dei gettoni da spendere nel **negozio in-game**, in cui potrete comprare **brani musicali, vestiti e accessori** per i **Mii fighters, spiriti, snack** (di questi ultimi due ne parleremo più avanti) e aiuti vari per la modalità **tabellone degli spiriti**.



## Everyone is here

Prima di analizzare le due restanti sezioni principali del menù iniziale, vogliamo dare un attento sguardo all'immenso roster di personaggi di questo nuovo capitolo che comprende letteralmente ogni personaggio mai apparso in questa serie di picchiaduro, anche i **personaggi non-Nintendo** come **Solid Snake, Sonic, Bayonetta** o **Cloud Strife**. In questo gioco sono presenti ben **76 personaggi selezionabili** (che si sbloccheranno piano piano ma comunque molto facilmente) e altri sono in arrivo come **Joker** dalla serie **RPG Persona** di **Atlus** e il cubettosissimo **Steve** direttamente dal popolarissimo **Minecraft**. Ogni personaggio potrà portarvi alla vittoria in quanto, in linea generale, non esistono disparità di nessun tipo (ma solo vantaggi e svantaggi) o personaggi particolarmente *over-powered*; **Sora Ltd.** e **Bandai Namco** hanno davvero consegnato ai giocatori dei combattenti ben bilanciati in grado di offrire delle sfide sempre eque e ciò non è facile quando si consegna un roster di questa portata. Per ogni personaggio, o meglio per ogni saga presente in questo gioco, c'è una gran bella selezione di stage che ben le rappresentano, molti storici, come il **Castello di Peach** per la saga di **Super Mario**, le **rapide** di **Donkey Kong Country**, **Brinstar** di **Metroid**, **Mute City** di **F-Zero**, **Onett** di **Earthbound** e lo stage di **Pictochat**, ma molti nuovi come

New Donk City da [Super Mario Odyssey](#), la torre delle origini di [The Legend of Zelda: Breath of the Wild](#) o le Torri Cittadine di [Splatoon](#) e [Splatoon 2](#).

Fornire un'overview dei temi degli stage (che, come tipico della saga, sono più di uno per stage ed è possibile impostarne la frequenza nel menù delle opzioni), è veramente impossibile in quanto, in proporzione alla grandezza del gioco, tanti sono i personaggi, tanti gli stage, tanti i brani! Nella sezione musica, dove possiamo ascoltare i brani liberamente (con una convenientissima divisione per saghe), possiamo renderci conto non solo della quantità di quest'ultimi ma anche della qualità degli stessi. Come al solito troveremo tanti nuovi temi composti per l'occasione ma a rubare la scena saranno senza dubbio i temi familiari delle saghe dei combattenti presenti, che sia rivisitati per l'occasione che in versione originale; ascoltare per credere!

Sempre nella stessa sezione "musica" è possibile creare delle playlist con i vostri brani preferiti ma anziché fissare come dei vegetali la schermata di selezione durante l'ascolto potrete premere "L" e "R" insieme per fare andare la console in modalità riposo: in questo modo, in modalità portatile, potrete attaccare gli auricolari alla console e continuare ad ascoltare la musica dal vostro **Nintendo Switch** come fosse un tablet, l'ideale se la trasporterete all'interno di uno zaino.

La grafica, come al solito, non presenta caratteri di particolare rilievo ma i dettagli dei personaggi, laddove sono richiesti (insomma, ricordiamo che è un gioco dove potrete far scontrare **Mario** contro **Bayonetta** o **Pac Man** con **Snake**) sono sempre ben accentuati e ben presentati, come la texture a jeans della salopette di **Mario** o la pelliccia dei "combattenti pelosi" come **Fox**, **Inceneroar**, **Pikachu** o la versione *yarn* di **Yoshi**; sia in dock che in modalità portatile la qualità della grafica HD vi restituirà sempre una grafica veramente all'altezza e per nessun motivo l'eccezionale azione di **Super Smash Bros. Ultimate** calerà dai suoi **stabili 60 FPS** (fatta eccezione per qualche match online con qualche giocatore con una brutta connessione di rete, ma lì parliamo di lag e non di cali di framerate).



## On that day...

Passiamo alla **modalità avventura**, qui un mix della precedente campagna di **Brawl**, **L'Emissario del Sub-spazio**, e la **event mode** di **Melee**, caratterizzata da una serie di sfide a tema. Abbiamo anche una storia il cui filmato iniziale, apparso in diretta mondiale nell'ultima direct di **Nintendo** dedicata a **Super Smash Bros. Ultimate** prima del lancio, ci mostra una creatura celeste al comando di un esercito di **Master Hand**. Gli eroi **Nintendo**, appositamente schierati per combatterli, cadono uno dopo l'altro e una volta catturati vengono clonati; l'unico a salvarsi è **Kirby**, non a caso la prima creazione di **Masahiro Sakurai**, e toccherà dunque a lui salvare i restanti personaggi del roster. Come al solito, le tematiche che avvolgono la ormai famosa **lore di Super Smash Bros.** sono celate dietro a un simbolismo abbastanza complesso che racconta metaforicamente la vita e il rapporto di **Masahiro Sakurai** con **Nintendo** e, anche una volta arrivati al termine dell'avventura, non tutto è mai chiarissimo; affronteremo questo discorso in **un futuro articolo**, a continuazione del precedente (che vi abbiamo linkato qualche riga più su) in cui spieghiamo la complessa lore di questo gioco, in quanto ci sembra di aver decifrato i simboli di questa nuova avventura... E vi anticipiamo che i risvolti possono essere abbastanza tragici!

Nella **modalità avventura** ci verrà spiegato tutto ciò che c'è da sapere riguardo agli **spiriti** di cui si parla tanto nel gioco. **Questi sostituiscono i trofei dei precedenti giochi** in tutto e per tutto e dunque viene abbandonato il modellino 3D in favore di un più semplice ma più caratteristico **artwork originale**; a questi, adesso, vengono attribuiti **elementi RPG** e diventano dunque degli *equip* da usare in battaglia in questa modalità. Gli **spiriti**, oltre agli **spiriti del personaggio** ottenibili dalla **modalità classica** (e dal **negozio** per quel che riguarda i costumi alternativi di alcuni personaggi, come **Mario sposo**, **Alphie** o i **Koopalings**), si dividono in **spiriti combattenti** e **spiriti aiutanti**. I primi sono di tre tipi + uno, ovvero **attacco**, **difesa**, **presa** e neutro: fra i primi tre c'è un **rapporto triangolare** (**difesa** batte **attacco**, **presa** batte **difesa** e **attacco** batte **presa**) e tendono a migliorare quel determinato aspetto (se ci equipaggiamo di uno spirito difensivo dureremo di più in battaglia, con attacco infliggeremo più danni e con quelli presa infliggeremo più danni con le prese) mentre il **neutro** batte tutti quanti anche se non concede particolari vantaggi. Lo **spirito combattente** equipaggiato ad ogni battaglia accumulerà esperienza salendo di livello e ciò aumenterà il **numero di overall**: questo ci permette di capire orientativamente il livello del nostro avversario o squadra avversaria perciò, se vogliamo avvantaggiarci in battaglia è meglio sempre superare quello del nostro avversario e selezionare la tipologia opposta (insieme ad una buona tecnica generale, non sempre il numero più alto e la tipologia inversa assicura la vittoria). Si possono potenziare questi spiriti, inoltre, con i già citati **snack**, le **basi** del personaggio, che otterremo quando **concederemo uno spirito dal menù congeda**, con la **palestra** di **Doc Luis**, l'iconico allenatore di **Little Mac** di **Punch Out!!**, e le **zone di esplorazione** di **Toadette**, **Charlie** e **Linebeck** (questi da sbloccare nel corso dell'avventura).

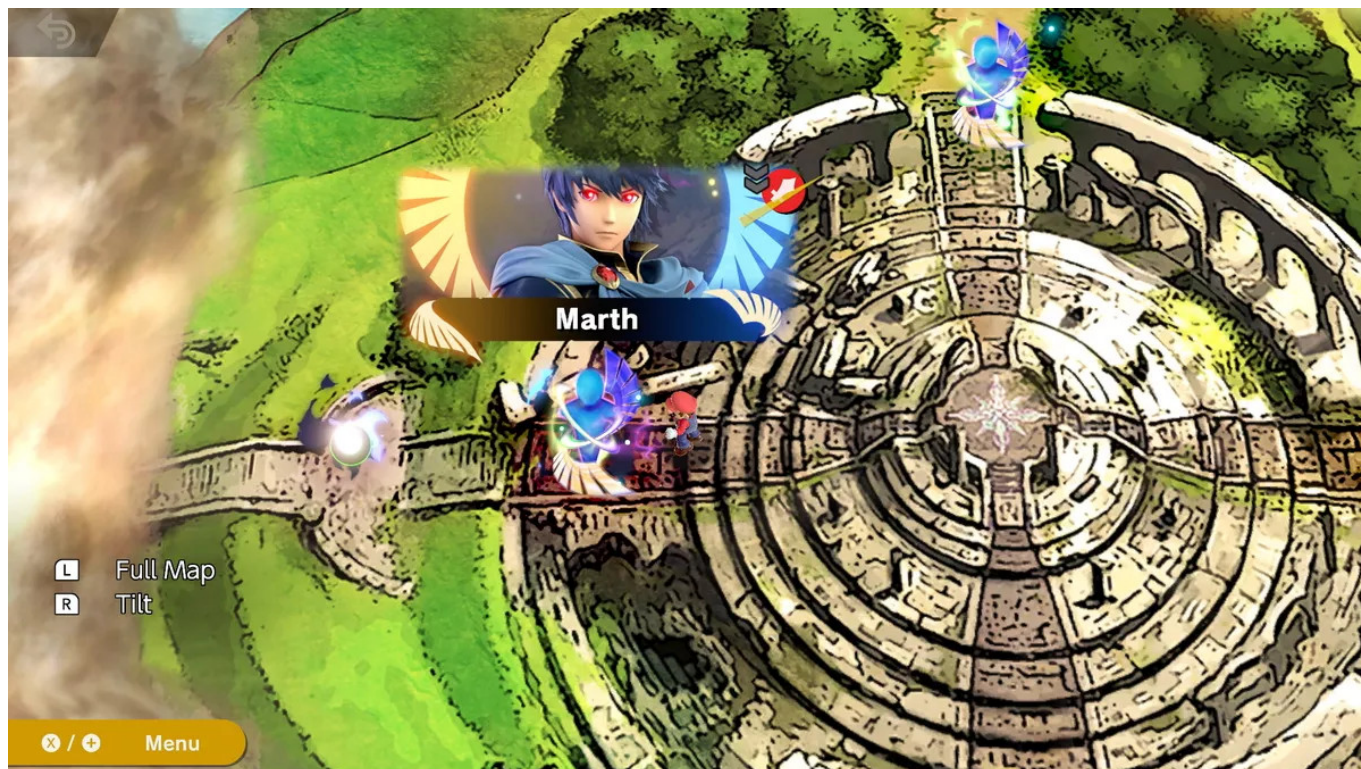
Ogni **spirito combattente** ha degli slot, da uno a tre, a questi possiamo assegnare gli **spiriti aiutanti**: questi modificheranno ancora di più l'esperienza di gioco migliorando un nostro determinato aspetto, come l'**aumento della potenza degli attacchi fisici, frontali, in corsa, alzare la difesa contro pugni e calci, esplosioni** e **oggetti contundenti**, oppure **annullare delle particolarità dello stage o dell'avversario**. Gli effetti sono veramente tantissimi e ci è impossibile elencarli tutti ma ciò che vi basta sapere è che tutti questi permettono un tipo di gameplay, in **modalità avventura** o persino in **modalità smash** o **online** se i giocatori vorranno, altamente personalizzabile. Capire tutti questi meccanismi, specialmente con le poche righe di tutorial, è abbastanza difficile e confusionario ma vi assicuriamo che facendo esperienza nella **modalità avventura** capirete tutto quello che c'è da sapere su questa nuova **meccanica RPG**.

Il nostro **Kirby** verrà catapultato in un mondo devastato da questa creatura celeste di nome **Kieran** (o **Galeem** in inglese) e qui, passo dopo passo, incontrerà **spiriti dei combattenti** da liberare, diventando dunque giocabili in questa modalità, e **spiriti combattenti** e **aiutanti** da salvare,

incarnati dalle copie generate dalla loro cattura all'inizio del gioco. Gli **spiriti**, anche se non l'abbiamo menzionato, sono - diciamo - personaggi non giocabili di cui è però presente l'**artwork** all'interno della **lista degli spiriti**: pertanto, qualora dobbiamo affrontare uno **spirito** in battaglia, troveremo il o i personaggi del roster che più somiglia a quello spirito: lo spirito di **Baby Bowser** (che ricordiamo non è **Bowser Jr.** ma il **Bowser** bambino della saga di **Yoshi's Island**) sarà rappresentato da un **Bowser Maxi** (esattamente come nel finale del primo titolo della sua saga), **X** verrà rappresentato da un **Mega Man** con un blu più schiarito, **Chibi Robo** da **R.O.B.**, **Meowth** da **Fuffi** (o **Isabelle**), **T. Hawk** da un **Inceneroar blu** e così via. Nonostante l'assenza dal roster principali di questi personaggi (e che forse, apparendo lì, **Nintendo** ci sta facendo intendere che non usciranno più tardi come **DLC**... Spiacente fan di **Waluigi** di tutto il mondo!) è veramente interessante vedere come gli sviluppatori abbiano fatto di tutto pur di offrire al giocatore una lotta, seppur scarna, con questi ipotetici personaggi al di là del semplice colore: la lotta contro **Rocky**, uno dei nemici/amici di **Kirby** che permette la trasformazione in roccia nella sua saga, è rappresentata da una battaglia contro più **Kirby** ma l'unico attacco che questi faranno è solamente la mossa speciale in basso, **la trasformazione in roccia**, esattamente il potere che conferiva questo nemico a **Kirby** nei suoi giochi! È davvero uno spasso riconoscere tutti questi segnali, specialmente per i "nintendari" più affiatati!

In questo overworld, costruito all'incirca sulla falsariga dei **Super Mario** in 2D, incontreremo questi **spiriti** sotto forma di aura luminosa e una volta superata la sua battaglia lo otterremo e sarà disponibile nel nostro arsenale degli **spiriti**. A ogni modo, il vagare per l'overworld alla ricerca di spiriti non è di certo tutto, né l'esplorazione sarà così lineare come pensiamo: al di là dei semplici incroci troveremo **le palestre** per attribuire ai nostri spiriti combattenti ulteriori abilità, **le zone di esplorazione**, **empori** dove poter comprare **spiriti** esclusivi, ma anche **sentieri bloccati dalle rocce**, **ponti rotti**, **ferrovie**, **laghi da attraversare** ma soprattutto **sub-aree tematiche**, importantissime per procedere nell'avventura.

A ogni battaglia riceveremo inoltre delle **sfere abilità** da spendere nell'**albero delle abilità** del menù di pausa della **modalità avventura**: similamente a **Final Fantasy X** o **Fist of the North Star: Ken's Rage** (l'iconico spin-off della saga di **Dynasty Warriors** basato sulla saga di **Ken il Guerriero** per **Xbox 360** e **PlayStation 3**) avremo una mappa delle abilità in cui espanderemo le nostre abilità spendendo le sfere, dal centro verso fuori. I giocatori potranno cominciare a sbloccare le abilità più avvantaggianti rispetto al loro stile di gioco, come per esempio migliorare le prese se ne sono grandi utilizzatori, ma una volta riempito il 50% delle abilità di questo albero (e ci vorrà del tempo) il nostro stile di gioco, inevitabilmente, diventerà un po' troppo *over-powered* e ciò lederà un po' alla fruizione della **modalità avventura** visto che le battaglie, nonostante gli avversari diventano sempre più forti, diventeranno molto facili, anche impostando la difficoltà a difficile. Nonostante tutto, questa modalità ci porterà a milioni di sorprese e proprio quando pensiamo che l'avventura stia volgendo al termine, ecco che ci sorprende con qualcosa di inaspettato (vogliamo rimanere più no spoiler possibili), sensazioni paragonabili al trovare il castello inverso in [Castlevania: Symphony of the Night](#). Provare per credere!



L'ultima modalità del **menù spiriti** è il **Tabellone degli spiriti**. Qui si possono trovare grossissima parte degli **spiriti** che non siamo riusciti a trovare nella **modalità avventura** (e ve ne accorgete guardando l'elenco degli spiriti nel sub-menù collezione) ed è di base, diciamo, un proseguo parallelo alla **modalità avventura**: in questo menù c'è un **tabellone** con **10 spazi**, ognuno contenente uno **spirito**, dunque una battaglia alla fine della quale parteciperemo a un **minigioco** che ci permetterà di ottenere effettivamente lo **spirito**. La particolarità sta nel fatto che **questi 10 spazi hanno un tempo limite**, 5 minuti per slot (15 se si tratta di uno **spirito leggenda**, uno raro), e perciò, anche qui, bisogna agire con astuzia e dar dunque precedenza agli spiriti che non abbiamo o ci servono per evocare gli altri **spiriti** nella **modalità evocazione**. In questa modalità, come possiamo aspettarci, gli spiriti appariranno casualmente e anche se troveremo spesso tanti spiriti che possediamo già vi garantiamo che quasi sempre troverete almeno uno spiriti che non avete; diciamo che la probabilità, nel tabellone degli spiriti, gioca a vostro favore, diversamente dalla vecchia **macchinetta dei premi/slot machine** di **Melee** e il **flipper/pachinko** di **Brawl**.

L'ultimo modo, invece, per ottenere gli **spiriti** è **evocarli** dall'apposito menù: qui troveremo ancora molti altri **spiriti**, molti dei quali non appariranno né nel **tabellone degli spiriti** né nell'overworld dell'**avventura**, e per ottenerli dobbiamo semplicemente sacrificare almeno due spiriti dalla nostra collezione. All'inizio sarà difficile scegliere quale e addirittura se evocare uno **spirito**, tanto che l'istinto naturale è quello di aspettare di collezionare dei doppioni per poi evocare uno degli spiriti, ma il nostro consiglio è tuttavia quello di buttarvi: anche se si perdono due o a volte anche tre, quattro **spiriti** l'importante è riempire la **collezione**, che non si priverà mai di uno **spirito** perduto, e anche se si perdono certi **spiriti** alla quale potreste essere particolarmente affezionati vi basterà sapere che quello che evocate sarà superiore in tutto rispetto a quelli che sacrificherete. Perciò non vi preoccupate, riempite la vostra collezione generale anche perché vi garantiamo che, a differenza di tutte le precedenti entrate della serie **Super Smash Bros.** in cui per ottenere tutti i trofei spesso e volentieri si ricorreva a **Game Shark** e **Action Replay**, sarà possibile collezionare tutti **1303 spiriti** presenti nel gioco (perora), giusto per mostrare il vostro "spirito nerd" al mondo intero!

Ultima azione che potrete fare nel sub-menù **collezione** e **congedare gli spiriti**. In questo menù potrete liberarvi degli **spiriti** che non vi piacciono oppure dei doppioni, facendoli trasformare in **basi** e ottenendo dei **punti spirito**, che permettono il **potenziamento coi snack** degli **spiriti**

**combattenti** e possono essere spesi per comprare gli oggetti in vendita negli **empori** della **modalità avventura**. Una **base** può esservi utile per il **potenziamento degli spiriti combattenti** ma in realtà sono ancora più utili per le **evocazioni**: nel caso avevate già congelato, per farvi un esempio, un doppione, e dunque ottenuta la sua **base** (che rimarrà legata al personaggio dalla quale viene ottenuta), qualora serva il suo **spirito** per una **evocazione** potrete usare questa anziché sacrificare uno **spirito**.



## Una nuova pietra miliare

Anche per questa generazione **Sora LTD.** e **Bandai Namco**, insieme a **Nintendo** e tutte quelle compagnie esterne che si sono offerti di partecipare a questo incredibile crossover come **Sega**, **Konami**, **Capcom** e persino **Yacht Club Games** e **Way Forward** (che hanno garantito la presenza di **Shovel Knight** negli **spiriti** e nel roster degli **aiutanti** e di **Shantae** solo negli **spiriti**), si sono letteralmente superati consegnando un gioco capace di offrire a un giocatore un quantitativo di ore infinite di gioco fra campagne single player, multiplayer locale e online. Non ci sono pecche in questo eccellente picchiaduro che non mostra alcun segno di invecchiamento... Se non un accorgimento (personale) che vorremo fare. L'unico punto a sfavore, secondo noi, di questo incredibile **Super Smash Bros. Ultimate** è proprio il sistema e la sezione degli **spiriti**. Per quanto funzionante, funzionale e chiara possa essere questa veste **RPG** nelle modalità in cui è applicabile essa, in parte, snatura ciò che è la serie in sé, ovvero un gioco picchiaduro in cui ogni secondo conta: per quanto ciò non intacchi il gameplay in generale e sia giustamente innovativa in un gioco del genere, essa è difficile da comprendere ed è un qualcosa che secondo noi, per quanto interessante, possa essere quanto di più lontano c'è da questo genere videoludico. E, in conclusione, vorremo anche sottolineare quanto abbozzata sia stata la scelta di soppiantare i **trofei** in favore degli **spiriti**, che sono in sé degli **artwork originali** dei giochi da cui provengono. Sì, sono molto belli, sì, è molto bello guardarli e inserirli stato senza dubbio molto più conveniente di creare dei modellini 3D da zero risparmiando tempo, denaro e spazio in memoria - sarà bastato buttare a casaccio una serie di

file png - ma perché togliere le descrizioni che accompagnavano i trofei in **Melee** e **Brawl**? I vecchi giochi, sotto questo aspetto, non erano solo dei giochi competitivi ma erano anche delle vere e proprie enciclopedie dalla quale era possibile conoscere la storia di ogni trofeo, e dunque personaggio (o oggetto), rappresentato nei trofei, una vera e propria celebrazione della storia di **Nintendo**. **Super Smash Bros. Ultimate** è certamente un titolo inarrivabile... Ma forse non riesce ancora a detronizzare un gioco come **Melee** che, a distanza di quasi diciotto anni, risulta ancora incredibilmente attuale.

A ogni modo, come il titolo ci suggerisce, è il titolo definitivo di questa immensa saga che a sua volta ne abbraccia tante altre, il culmine del gameplay, il coronamento generazionale della "nintendosità" che ha soddisfatto in toto le aspettative degli appassionati. Decisamente un titolo obbligatorio per chi possiede un **Nintendo Switch**, un titolo che ancora ha ancora molto da dire grazie ai DLC che ancora devono addirittura essere annunciati.

