

The Thin Silence

La **depressione** è una condizione con la quale è difficile coesistere, rende la vita un inferno e può allontanare dalle persone che si amano e che vorrebbero vederci felici. **The Thin Silence** è un gioco che vuole ricordare al giocatore che non siamo soli, anche quando potrebbe sembrarci così, che è possibile uscirne imparando a convivere con parti di sé senza condannarsi. Questo piccolo gioiellino dello studio australiano **Two PM** si pone come una sorta di aiuto per superare questa condizione più che come un *divertissement*; è anche diverso da titoli come [The Town of Light](#) che semplicemente introducono un tema da guardare con gli occhi di uno spettatore, nonostante la riuscita immersione. **The Thin Silence** ci spinge a guardarci dentro, ci insegna che non è mai tutto perduto e che si può sempre rimediare a una condizione di forte infelicità. Per la serietà dei temi proposti il gioco, sin dal title screen, ci invita a conoscere bene il nostro stato d'animo prima di avviare una run e avverte che, se si soffre di una condizione di depressione, è bene comunque vedere delle persone competenti; il titolo non è un miracoloso rimedio per la **depressione**, ma giusto un piccolo aiuto per superare mali più grandi, e per ricordare come questi temi non vadano sottovalutati.



Dire basta è possibile

La nostra storia comincia dai momenti più bui di **Ezra Westmark**, una persona che un tempo ricopriva una carica governativa e che si è in seguito isolato dal mondo. Grazie a un fascio di luce che entra nella caverna dove si trova, qualcosa si riaccende in lui, inducendolo a intraprendere un viaggio alla volta dell'[accettazione](#) dei tragici eventi accaduti a causa di alcune sue scelte. Non vedremo mai la storia da una prospettiva diretta, la trama si srotolerà a poco a poco tramite le pagine del libro del dottor **Shavi Mantha** che parleranno del degrado della società di cui **Ezra** ricopriva un ruolo importante, ma anche con articoli di giornali, foto e email che ci daranno un

accenno della sua vita prima della chiusura eremitica. Un tale **Keota** ha portato grossi disordini nel mondo del nostro protagonista, il quale si sente responsabile della situazione che si è venuta a creare per via del suo ruolo nel Governo; per colpa di questo falso idolo, il mondo che **Ezra** sperava di migliorare è adesso avvolto nel caos e nella violenza. Chiaro è ovviamente l'intento degli sviluppatori nel portare alla luce una **forte critica alla società odierna**, capitanata da Governi onnipresenti intenti a dividere anziché unire e a spingere le persone a guardare al proprio orto favorendo la violenza che in certi Stati dilaga per le strade per colpa di psicopatici estremisti.

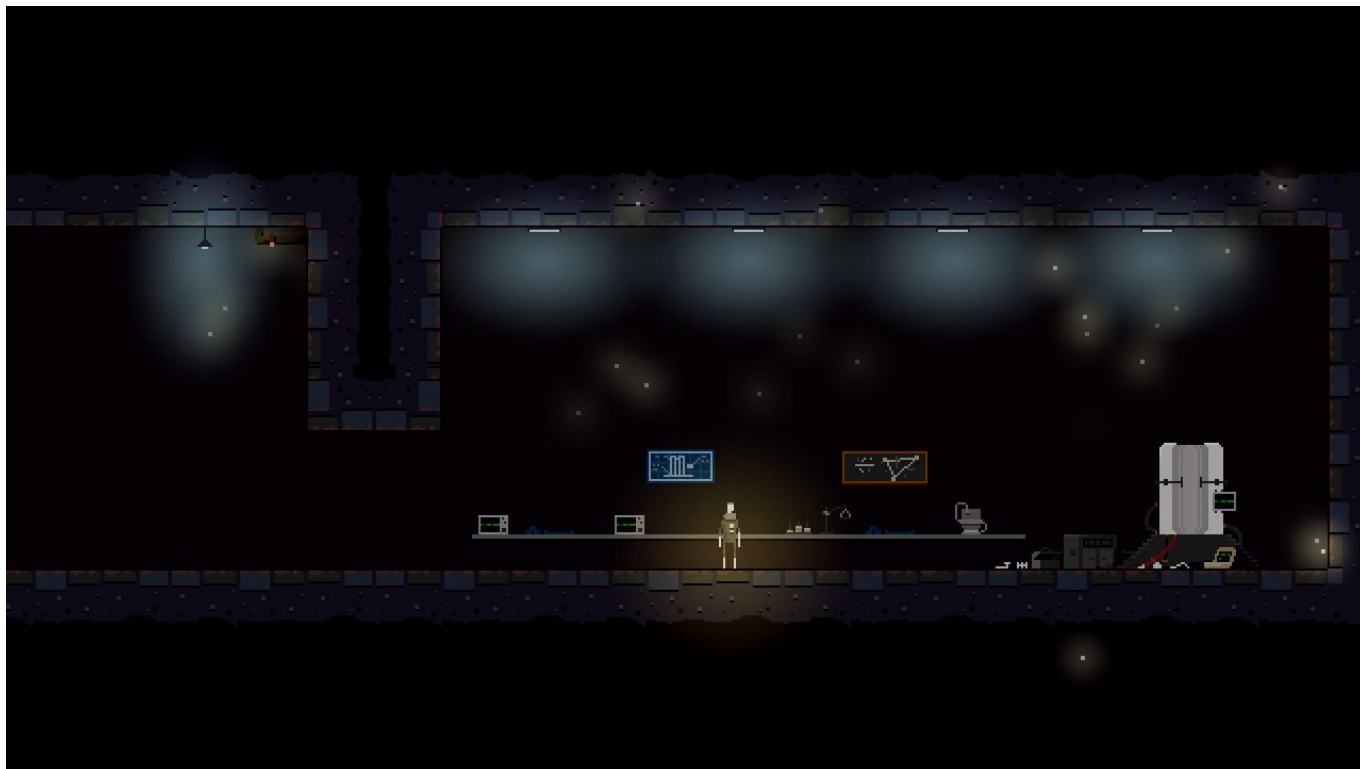
In un mondo del genere, dobbiamo semplicemente rimboccarci le maniche e provare a fare il nostro meglio, sembra dirci il titolo; **Ezra** potrebbe anche essere solo e triste ma ha comunque una grande mente che lo porterà verso la strada giusta. Il gameplay che ci viene proposto è un'avventura grafica con una buona componente di *puzzle solving*, per certi versi molto simile a **Limbo**. Per interagire con il mondo circostante abbiamo a disposizione alcuni oggetti che troveremo in giro ma il raccogliarli non è tutto: una delle meccaniche principali di **The Thin Silence** è quella del **crafting** che consiste semplicemente nel combinare un oggetto con un altro (fino a un massimo di tre). L'intento di questa meccanica è chiaramente quello di far funzionare il cervello, cavarcela senza l'ausilio di nessuno e dunque provare e riprovare diverse combinazioni fino a quando da soli non riusciremo a forgiare l'oggetto che meglio potrà interagire con l'ambiente; La componente *puzzle solving* è ben pensata ma mai criptica e perciò offre un buon livello di sfida, che forse può meglio aiutare chi soffre appunto di una condizione di **depressione** esistente. Se ci troviamo in una situazione dalla quale non possiamo più uscire, come ad esempio un passaggio bloccato da un nostro errore, siamo fortunatamente muniti di un **tasto reset** e dunque ricominciare dall'ultimo checkpoint. Tuttavia il tutto è aggravato dai lentissimi, e in un certo senso patetici, movimenti di **Ezra**; il nostro personaggio si muoverà molto lentamente, il suo salto è davvero ridicolo e pertanto il dirigersi verso un luogo già raggiunto (come per esempio dopo l'aver resettato in un determinato punto di una schermata) risulterà tedioso e snervante. Ad ogni modo, per quanto strano possa sembrare, questa è una scelta davvero interessante in quanto il titolo vuole calare il giocatore in tutto e per tutto nella condizione del **malato di depressione** e pertanto tutto ciò che faremo sarà, in un certo senso, tirato e trascinato. Il mondo circostante, oltre a offrirci sezioni in cui dovremo interagire con i nostri oggetti, presenta altri elementi per il *puzzle solving* come l'attivazione di svariati meccanismi, l'apertura di porte tramite carte d'identità elettroniche e l'indovinare password nei terminali tramite una manciata di lettere e qualche indizio.



Un gioco per riflettere

The Thin Silence è un gioco in cui la componente artistica è degna di nota, con una pixel-art che ci mostra degli scenari veramente curati, dai bui sotterranei a dai bellissimi paesaggi naturalistici purtroppo rovinati dalla guerra. Il gioco ci vuole restituire un forte senso di isolamento ma anche di meditazione e ci riesce non solo con le sue immense ambientazioni ma anche tramite il character design proposto, ben diverso dall'art-style scelto per gli scenari; **Ezra** e gli NPC che vediamo, che si rifanno probabilmente a un periodo a cavallo fra **Atari 2600** e i primi computer degli anni '80, presentano pochissimi dettagli e le loro facce sono praticamente un quadratino bianco. La mancanza di dettagli facciali può anche, in un certo senso, accentuare quel senso di perdizione quando ci si trova in una condizione simile a quella del protagonista e perciò tutto ciò che ci circonda non prende più una forma e tutto ci sembra uguale e piatto; tuttavia la stessa grafica usata per i personaggi non aiuta comunque a seguire la già complessa trama, e perciò non solo è già difficile capire il filo logico della storia ma a volte anche distinguere i character.

L'incredibile **colonna sonora** è affidata alla band **Light Frequency** e il risultato è davvero strabiliante. Lo stile proposto si rifà a un'**ambient** molto tetra ma comunque con un certo bagliore luminoso, un po' come una candela accesa nel buio; gli appassionati di questo genere troveranno in *The Thin Silence* una colonna sonora che richiama molto l'**Aphex Twin** del periodo ambient, fra spettacolari paesaggi sonori con pad cupi, con aggiunte di sezioni di pianoforte e viola. Una colonna sonora veramente spettacolare.



Un grande messaggio

The Thin Silence non è il classico videogioco d'entertainment: nonostante sia un felice incrocio fra un'avventura grafica e un puzzle platform à la **Limbo**, non è certamente uno dei migliori prodotti del genere. Gli elementi che compongono il *puzzle solving*, ovvero il *crafting* e le interazioni con gli elementi che compongono la scena, sono buoni ma tutto sommato blandi e, in realtà, abbastanza semplici per gli utenti un po' più scafati e non abbastanza intriganti per chi cerchi una buona sfida. Ovviamente è stata messa molta più anima nella trama e nel rendere gli stati d'animo che meglio descrivono questa terribile condizione e il gameplay, seppur valido, ne risente in parte.

Noi, peraltro, siamo incappati in un brutto bug che ha corrotto il nostro file di salvataggio e ci ha costretto all'avvio di una nuova partita. Dopo aver lasciato il gioco nel piano più interrato della base militare sotterranea e esserci tornati il giorno dopo, il nostro personaggio non si è più riposizionato nel punto di salvataggio ma si collocava in alto "continuando a cadere nel vuoto del bordo dello schermo" (credeteci, è molto difficile da spiegare); così, nel tentativo di rompere questo circolo vizioso (in quanto si era creato un fastidioso loop in cui il character cadeva nel vuoto e si resettava presentando la stessa situazione), abbiamo praticamente rotto la sequenza degli eventi e siamo capitati in un punto in cui non avevano né gli oggetti necessari per proseguire né quelli per tornare indietro. Un vero e proprio disastro, nulla che però non si possa correggere però da una buona patch.

Se prendiamo questo titolo come un'esperienza il cui fine è trasmettere un messaggio possiamo dire che **The Thin Silence** centra in pieno il proprio obiettivo di, come diceva lo scrittore cinese **Lu Xun**, «mostrare la malattia per poi curarla». Il gioco parla chiaro in tal senso, e i temi proposti, anche se chiaramente non risultano per tutti, sono trattati con la giusta serietà, sensibilità e anche valore artistico; vale a dire inoltre che parte dell'accessibile prezzo di 9,99€ su **Steam** va alla fondazione **CheckPoint**, un'associazione volta ad alleviare, e possibilmente curare, le malattie mentali tramite il gaming (dunque con giochi di questo tipo). Motivo in più per giocare a questo titolo ma, vista l'occasione, anche per ricordare l'importanza delle cure e del sostegno dei professionisti qualificati in simili casi: **The Thin Silence**, per quanto bello e alleviante possa essere, non risolverà mai totalmente i vostri problemi, come ogni videogame, ma è bello che oggi l'arte videoludica entri

sempre di più in certi temi, rifuggendo alla sola funzione di intrattenimento, e facendosi sempre più portatrice di messaggi forti e gettando un fascio di luce sulle realtà più scomode.

Moonlighter

Da giocatori, o più precisamente da avventurieri, siamo stati in una marea di negozi, fra venditori più o meno tirchi per comprare o vendere oggetti. Ma vi siete mai chiesti cosa si prova a stare al posto del venditore? Come fa questi ad avere tanti begli oggettini da vendere? Per la prima volta potremo scoprirlo in **Moonlighter**, il piccolo [miracolo indie](#) della **Digital Sun Games** pubblicato da **11 Bit** che incorpora parti action à la **The Legend of Zelda**, e **dungeon** per raccogliere tesori, e parti da **business simulator** in cui dovremmo vendere, in base alla domanda e al valore, tutto ciò che abbiamo saccheggiato (o parte di esso) e gestire il nostro negozio e il piccolo villaggio dove risiede il nostro **Will**. Il titolo è disponibile per **Playstation 4**, **Xbox One** e **PC**, e quest'ultima è la versione che prenderemo in considerazione.



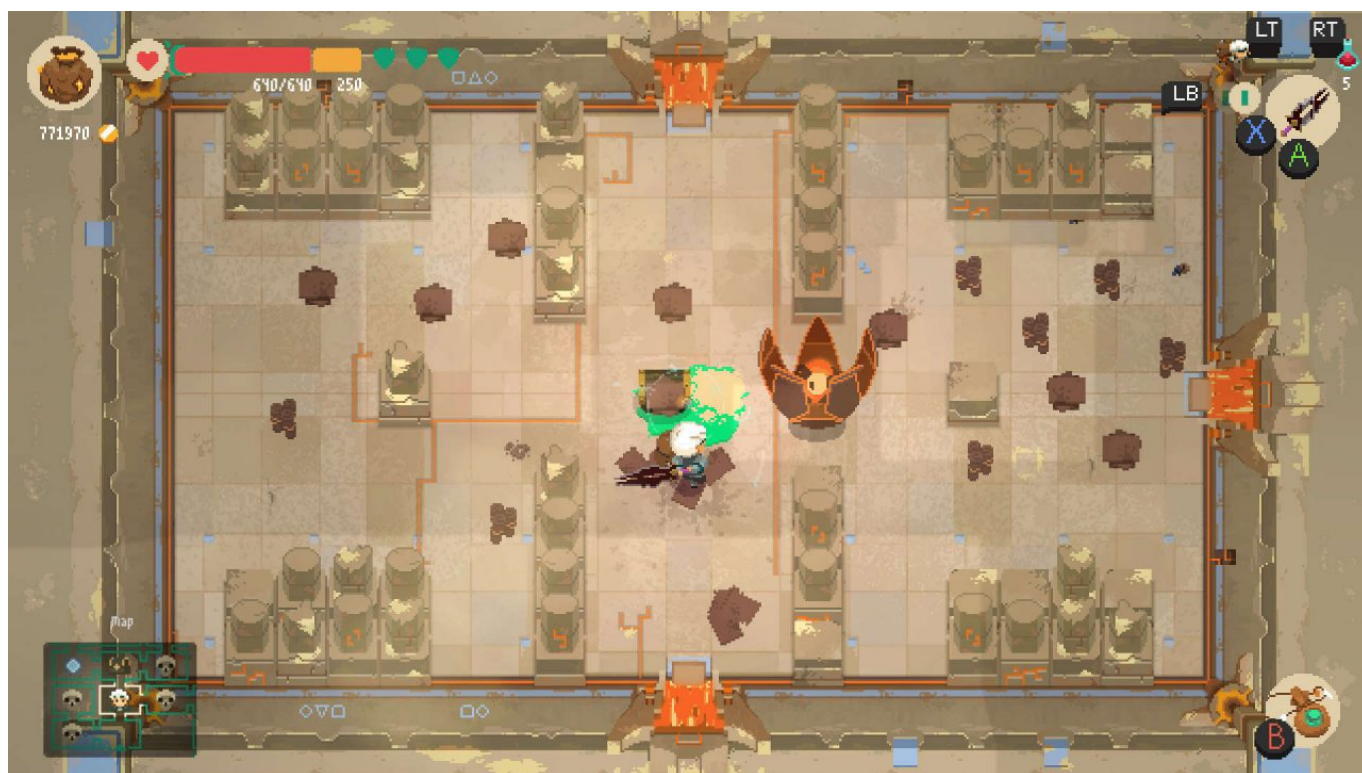
Sogno di un commesso viaggiatore

Una notte, vicino al villaggio di **Rynoka**, appaiono dal nulla delle porte che conducono a dei dungeon, delle cripte in continuo mutamento piene di tesori preziosi; si formano così due squadre di esploratori contrastanti, i **mercanti** e gli **eroi**. Di questi non molti fanno ritorno e, con l'aumentare delle vittime, gli abitanti del villaggio decidono di chiuderne tutte le entrate. Senza tesori da vendere, **Will**, proprietario del negozio **Moonlighter**, vive giorni molto bui, ma un giorno, armato

del suo coraggio e la sua voglia di seguire le orme del suo avventuroso padre **Pete**, decide di andare di entrare in un dungeon per cambiare la sorte della sua attività ed essere sia un eroe che mercante. Il gioco si alterna in **sezioni diurne**, nelle quali potremo aprire il negozio al pubblico e guadagnare più soldi possibili, e **notturne**, che sfrutteremo principalmente per andare a saccheggiare i dungeon. La loro forma richiama immediatamente quella del primo **The Legend of Zelda** (stanze rettangolari con quattro porte) ma la particolarità di queste cripte, così come accennato nella storia, è che a ogni nostro ingresso troveremo una struttura diversa; i dungeon si comporranno su tre livelli e, più scenderemo nel profondo, più rari saranno i tesori che troveremo (ma anche più resistenti e forti i nemici). Non troveremo mai porte da aprire con delle chiavi: è possibile infatti fiondarci direttamente all'ingresso delle sezioni successive, ma il tempo che dedicheremo all'esplorazione verrà ripagato col ritrovamento di ceste che conterranno dei tesori molto preziosi oppure oggetti che potremo usare per costruire armi, armature, migliorie per quest'ultime o creare delle pozioni. Il nostro inventario è composto da **20 blocchi** (disposti a 5x4) ma il disporre i tesori all'interno di esso non è molto facile in quanto tutti gli oggetti che raccoglieremo dalle casse (che saranno sempre quelli che valgono di più o i più utili nel crafting) avranno delle **maledizioni** o degli **incantesimi** particolari: alcuni dovranno essere messi obbligatoriamente sul fondo o sulla cima della nostra borsa, altri distruggeranno un oggetto vicino quando usciremo dal dungeon oppure non appena gli troveremo una collocazione nella borsa, altri si romperanno se prenderemo troppi colpi e altri ancora rimarranno oscurati fino alla nostra uscita; a ogni modo, sempre dalle casse, avremo modo di raccogliere dei tesori intrisi da **incantesimi** che possono distruggere le maledizioni sopracitate (e dunque poter raggruppare un determinato numero dello stesso tesoro in un solo blocco), mandare i nostri ritrovamenti più preziosi direttamente al **Moonlighter** liberando la nostra borsa oppure addirittura trasformare un tesoro vicino in uno più prezioso. Se proprio non abbiamo più spazio per portare altri tesori possiamo "sacrificare" i tesori allo **specchio magico** che trasformerà istantaneamente i tesori in denaro; una meccanica semplice e intelligente purtroppo rovinata dall'assenza di un tasto "seleziona tutto", che si traduce nel dover portare ogni singolo oggetto (o gruppo di oggetti) dallo slot dell'inventario, o cassa, allo slot dello specchio che si trova in basso a sinistra... per ogni singolo tesoro! La **gestione dell'inventario**, insieme all'azione vera e propria, è decisamente l'elemento più importante e bisogna sin da subito capire il meccanismo delle **maledizioni** e **incantesimi** per poter fare uscire dai dungeon più tesori possibili al fine di migliorare il nostro equipaggiamento sin da subito senza perdere troppo tempo; a tal proposito, non ci sono molti tutorial e, per quanto l'inglese utilizzato nel gioco non sia eccessivamente astruso, bisognerà comprendere il prima possibile questi meccanismi per non finire nel logorio di un grinding che potrebbe rivelarsi lungo, talvolta erculeo, in quanto i prezzi del fabbro che crea le armi e la strega che prepara le pozioni sono veramente tarati per un margine d'errore vicino allo zero!

Per questa ragione - dover guadagnare denaro di continuo per ottenere le migliorie necessarie - ci toccherà andare in uno stesso dungeon più volte, con il risultato di un gameplay ripetitivo, ma ciononostante piacevole, in un certo senso molto simile alla meccanica dei 3 giorni proposta in [The Legend of Zelda: Majora's Mask](#); capiterà spesso che, per esempio, arrivati alla terza sezione non saremo abbastanza forti o non avremo un'armatura decente e perciò potremo uscire in qualunque momento offrendo dei soldi al **talismano** o al **catalizzatore** (*catalyst*) che, a differenza del primo, potrà farci tornare nella stessa stanza del dungeon dalla quale siamo usciti (e dunque senza doverlo ripercorrere dalla prima sezione). Gli altri **due modi** per uscire dai i livelli sono i più classici, ovvero uccidere il boss di fine livello, che ci farà avere accesso ai tesori più preziosi della cripta, oppure l'essere sconfitto in qualunque parte del dungeon, che comporterà la perdita di tutti gli oggetti nella borsa a eccezione dei primi cinque blocchi in alto che rappresentano le nostre tasche (è meglio dunque mettere in queste posizioni gli oggetti più importanti). Per non morire dovremo capire sin da subito che tipo di approccio vogliamo utilizzare: **Will** potrà portare due delle cinque armi proposte nel gioco, ovvero **spada e scudo**, **lancia**, **spadone**, **artigli** e **arco e frecce**, e a ciò consegue che il giocatore potrà scegliere tra stili di gioco diversi. Abbiamo un temperamento audace? Preferiamo sferrare pochi attacchi ma potenti? Contempliamo per lo più attacchi ravvicinati? L'arma di base

sarà la **spada e lo scudo** ma ben presto, come scenderemo nel **Golem Dungeon**, avremo modo di prendere i primi materiali per poter costruire le restanti armi e capire velocemente quale stile di combattimento ci si addice di più, anche perché **Moonlighter** non è affatto un gioco facile; fino a quando, procedendo nel gioco e finendo nei dungeon successivi, non avremo un'armatura completa (e possibilmente omogenea visto che possiamo comporre delle armature di **stoffa**, **acciaio** o **ferro**) i nemici ci faranno sempre il cappotto e perciò avere una buona armatura fin da subito è fondamentale. Controllare **Will** è molto semplice: si muove e attacca esattamente come farebbe **Link** in titoli come **A Link To The Past** anche se l'esperienza è rovinata da una sorta di legnosità generale (persino all'interno dei menù); i comandi rispondono bene, ma alternare attacco e difesa risulta un po' astruso, specialmente se si usano armi diverse dalla **spada e lo scudo**, che si richiama col tasto B se si usa un controller per **Xbox**. Con le altre armi, al posto di difenderci con lo scudo, è possibile sferrare degli **attacchi speciali** (caricati) e dunque mettere al tappeto i nemici in tempi più brevi; l'unica vera maniera per difenderci con le armi diverse dalla spada è il tasto RB che, in perfetto stile **Link**, farà allontanare **Will** con una capriola (che funzionerà ugualmente andando contro il nemico o tentando di superare un attacco a proiettile). Nonostante qualche piccola sbavatura, il gameplay puro risulta tuttavia molto piacevole, è molto soddisfacente uccidere i nemici per raccogliere i loro tesori e una volta abituati alla legnosità dei comandi si imparerà a sfruttare al meglio le capacità di **Will**; tuttavia, il gameplay all'interno dei dungeon non è che il 50% del gioco.



Che vada a lavorare!

Come abbiamo accennato prima, **Will** è il proprietario del negozio **Moonlighter**, che di giorno ci toccherà gestire accogliendo i clienti interessati alla nostra mercanzia. Ogni tesoro ha, diciamo, un valore oggettivo ma dovremo venderlo tenendo conto della domanda generale. Quando venderemo un oggetto per la prima volta, e dunque non ne conosciamo il giusto prezzo di vendita, dovremo fare attenzione alla reazione del cliente e, a seconda di questa, potremo ogni volta parametrarci. Ci sono **4 reazioni principali** e saranno mostrate sul balloon al di sopra di ogni cliente intento a comprare

un oggetto:

- la prima ci mostra una **faccina molto felice** con degli occhi “a monetina”; questa reazione ci indica che il cliente ha trovato un oggetto a un **prezzo stracciato** e dunque, anche se faremo la sua felicità, la prossima volta che rivenderemo lo stesso oggetto ci converrà gonfiare un po’ il prezzo.
- La seconda è una **faccina normalmente felice**; beccare questa reazione significa fondamentalmente aver trovato il **prezzo perfetto** e ci converrà mantenerlo a discapito della domanda.
- La terza faccia è una **faccina triste**; solitamente **il cliente eviterà di comprare l’oggetto ma è anche possibile che lo prenda ugualmente e lo pagherà per il prezzo stabilito**. Tuttavia, se lo farà, farà abbassare la domanda generale e perciò quando vedremo un cliente reagire in questo modo e lascerà l’oggetto sullo scaffale ci converrà cambiare tempestivamente il prezzo prima che si verifichi lo stesso caso con uno che lo comprerà (ovviamente è possibile cambiare il prezzo durante le fasi di vendita).
- L’ultima **faccina** è quella **oltraggiata**; se un cliente reagirà così di fronte a un oggetto significa che **il prezzo supera di gran lunga il suo valore effettivo** e perciò nessuno comprerà mai l’oggetto.

Tutti i dati che raccoglieremo sui tesori in fase di vendita, ovvero i prezzi correlati alle emozioni che vengono scaturite e il livelli della domanda, saranno segnati sul nostro **quaderno del mercante** e ciò ci sarà di grande aiuto sia in negozio che nei dungeon qualora ci troveremo nella situazione di dover scartare un oggetto in favore di un altro. A ogni modo, gestire un negozio (così come nella realtà) non consiste solamente nel piazzare degli oggetti sugli scaffali e nell’aspettare che i clienti vengano a comprarli; dobbiamo rendere l’ambiente piacevole e, come si solitamente si dice, avere gli occhi anche dietro la testa. È possibile anche intuire quale tipo di oggetto vogliono i clienti quando entrano (sempre da un balloon che appare sopra la loro testa), così come possiamo capire se qualcuno è intenzionato a rubare; noi non possiamo cacciare i ladri quando entrano ma dobbiamo stare attenti a non perderli di vista in mezzo alla folla e quando allungano le mani e tentano di scappare con la refurtiva dobbiamo fermarli tempestivamente con una capriola. Ai clienti, inoltre, non piace fare shopping in un ambiente scialbo e perciò dobbiamo fare in modo che si trovino a loro agio... così da far in modo che sborsino di più! Avremo modo di abbellire il negozio con oggetti da appoggiare al bancone o sui muri e ognuno di essi avrà un effetto particolare: alcuni faranno sì che i clienti lasciano una percentuale di mancia, altri fanno scorrere il tempo più lentamente, altri diminuiscono i furti o fanno sì che in una giornata entrino più clienti del normale. Tuttavia nulla di tutto ciò è possibile fino a quando non apporteremo la prima modifica al negozio. All’inizio il nostro negozio sarà minuscolo e ci sarà spazio per giusto quattro oggetti per la vendita ma possiamo allargarlo utilizzando la **bacheca** al centro del villaggio dalla quale è possibile finanziare il proprio negozio per delle migliorie: queste includono l’**allargamento del locale**, l’aggiunta dei **cesti per gli oggetti in offerta**, **casse più larghe** per accumulare gli oggetti invenduti o quelli che ci servono per la creazione delle armi e pozioni, **migliori letti**, che ci faranno dormire meglio recuperando così della vita oltre il massimo, e **migliori registratori di cassa** per far sì che i clienti lascino una grossa percentuale di mancia (magari fosse così semplice nella vita vera). Un buon imprenditore però non è tale fino a quando non investe i propri soldi in altre attività; in **Moonlighter** avremo anche la possibilità di finanziare altre attività e queste ci daranno l’opportunità sia le fasi di vendita che la nostra esperienza nei dungeon. Dalla bacheca potremo finanziare un **fabbro**, che ovviamente ci costruirà le armi e le armature, un **negozio di pozioni**, un **negozio simil Moonlighter** che venderà gli stessi oggetti che troviamo nei dungeon (molto comodo se, per esempio, abbiamo bisogno di un certo materiale per costruire un arma e ci noia andare in un dungeon per un solo oggetto), un **negozio per gli oggetti che servono ad abbellire il nostro locale** e un **banchiere** che investirà un po’ del nostro capitale in altre attività e ce lo restituirà dopo

sette giorni con gli interessi. **L'esperienza commerciale** di questo gioco è veramente curata e trasmessa con passione ma, un po' come accade per le armi e le pozioni, il tutto è sempre collegato ai meccanismi dei tesori dei dungeon perché i prezzi, anche per i finanziamenti, sono tarati per un margine di errore pari a zero.



Venti di cambiamento

In termini di grafica **Moonlighter** ci delizia con una pixel art veramente deliziosa che si esprime nelle fasi di gameplay e nelle brevi cutscene che mostrano delle immagini statiche (sempre molto belle). La grafica, in maniera generale, si rifà per lo più a **The Legend of Zelda: the Minish Cap** e ai giochi **Pokémon** della generazione del **Gameboy Advance** e perciò, nonostante la palette da 16/32-bit, personaggi e ambienti risultano molto curati, e dettagliati quanto basta. Non ci sono bug grafici di rilievo, e quelli presenti sono addirittura utili per avere un vantaggio con i nemici; in poche parole, è possibile (specialmente con lo spadone) colpire i nemici dalla parte opposta di un muro e rimanere protetti da (alcuni) attacchi nemici. Il titolo non si pone certamente come un gioco altamente realistico e dunque piccole cose come queste possono essere perdonate senza grossi compromessi e, in questi casi, persino sfruttate. La colonna sonora presentata è veramente deliziosa e tranquillamente accostabile a una di quelle di **The Legend of Zelda**; nulla al livello di Koji Kondo, ça va sans dire, ma i pezzi sono davvero ben composti, ben caratterizzati e anche ben registrati. Ci sono in totale quattro livelli, il **dungeon di pietra**, della **foresta**, del **deserto** e quello **tecnologico**, e pertanto i pezzi proposti sono molto vari e riescono a dare la giusta personalità, e persino serietà, ai determinati ambienti; ci sono bei pezzi orchestrali, riprodotti molto fedelmente, sfumature etniche, elettroniche nel **dungeon tecnologico**... insomma, si riesce a adattare perfettamente a ogni situazione regalando al giocatore un'ottima cornice per un'avventura veramente particolare. Ogni dungeon ha sempre il suo tema e man mano si cambia di sezione varierà anche il tema, senza perdere le melodie portanti o il mood generale del pezzo; davvero molto ambizioso per un gioco indie. Unico problema, forse, è che si sarebbe potuto fare di più **sul piano delle voci**; non si

chiedeva certamente un gioco interamente doppiato ma sentire anche un lamento da parte del personaggio principale sarebbe stata una buona implementazione. Abbiamo pertanto un personaggio con, sì, una personalità ben definita ma senza alcuna vera profondità; **Will** non si dimena quando dà un colpo di spada, non si lamenta quando viene colpito e non urla quando cade. Un po' deludente come fattore.



Diamo a Will ciò che è di Will

Moonlighter è un gioco veramente curato in ogni dettaglio, è pieno zeppo di obiettivi, personalizzazioni, crafting e tanto altro. Può certamente interessare ai fan di **The Legend of Zelda**, gli amanti dei **dungeon crawler** e persino dei **gestionali**. Il solo problema di questo titolo, che sorprendentemente è al contempo anche il suo punto forte, è l'esuberanza di contenuti, non tanto perché risulti difficile stare dietro ai tanti obiettivi che il gioco ci pone, ma tanto perché è un po' come giocare a **Jenga**! È davvero snervante andare in un dungeon con l'obiettivo di cercare un determinato oggetto che ci servirà per creare o migliorare un'arma per poi uscire, ad esempio, con una quantità insufficiente oppure terminare una sessione di vendita e non avere ancora abbastanza soldi per poter finanziare un'attività o comprare qualcosa dal fabbro o dalla strega pur avendo i materiali. Insomma, se si fa qualcosa di sbagliato crolla tutto il resto! È importantissimo inoltre comprendere il funzionamento del sistema di **maledizioni** e di **incantesimi** dei tesori per fare più soldi possibili e purtroppo è molto difficile comprenderlo senza un tutorial o una vera guida.

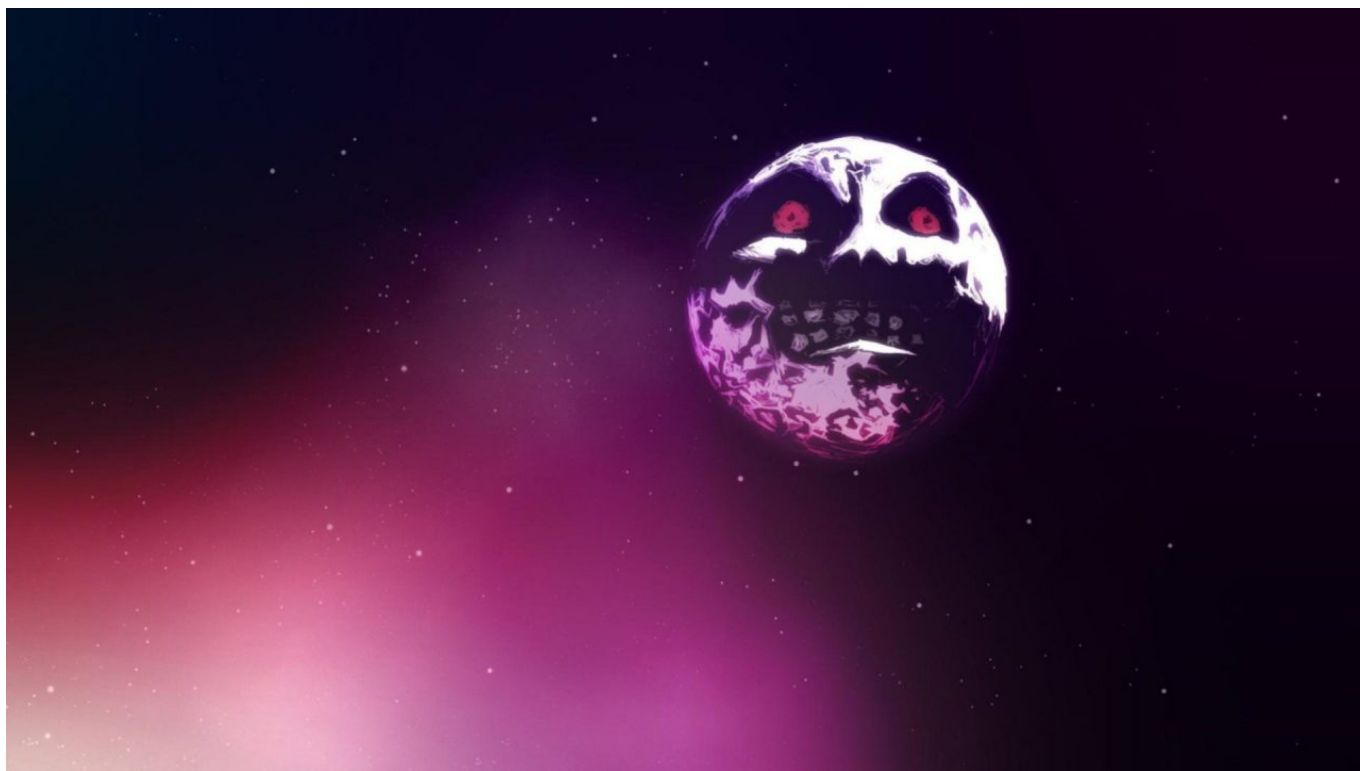
Bisogna appunto essere molto pazienti con questo titolo, sperimentare, stare attenti alle icone e, in fase di vendita, alle reazioni, alle intenzioni dei clienti, e altro. Ci sono molte cose su cui dovremo istruirci, ma in **Moonlighter** saremo soli contro un sistema un po' difficile da capire. Ma nella vita non abbiamo un tutorial, e anche per gestire un'attività bisognerà far ricorso a intelligenza e intuito. È un titolo che o si ama o si odia, **Moonlighter**. Noi abbiamo più motivo d'amarlo, per la sua marcata personalità, per l'originalità e per meccaniche di gioco che sembrano non aver nulla in comune fra loro ma che in realtà si amalgamano molto bene. È uno **Zelda-like** molto più efficace e armonico di

altri recentemente usciti come [World to the West](#), che semplicemente soffrono di un'identità non troppo marcata. Speriamo solo che **Moonlighter** possa annoverarsi presto fra i grandi indie come [Undertale](#), [Axiom Verge](#) o [Limbo](#). Davvero sorprendente!



[Dusty Rooms: il viaggio di Link in Majora's Mask](#)

The Legend of Zelda è una saga che certamente non ha bisogno di presentazioni. È difficile trattare questi titoli nell'ambito del retrogaming in quanto ognuno di esso, che sia uscito negli anni '90, nella scorsa decade o per una console portatile, è sempre così attuale da poter essere giocato in ogni era videoludica, risultando quasi sempre al passo coi tempi (ne sono esempi i numerosi remake usciti per **Nintendo 3DS** e **Wii U**). Oggi entreremo nel profondo di uno dei titoli più strani della saga, un titolo molto discusso e, a oggi, ancora fra acclamazioni e stroncamenti. **The Legend of Zelda: Majora's Mask** fu un titolo che, come al solito, riscosse un gran successo commerciale ma lasciò ai fan una certa angoscia, un retrogusto amaro che, in realtà, non è facile da descrivere. Frase molto comune, fra i più appassionati, è: "**Majora's Mask** è uno dei titoli più cupi della saga di **Zelda**". Ma perché? Cosa c'è dietro agli scenari bizzarri, agli artwork ombrosi e alle tristi storie di **Majora's Mask**? Diamo uno sguardo alle tematiche che abbracciano questo spettacolare gioco per **Nintendo 64**, rilasciato non molti anni fa per **3DS** con una nuova veste grafica. Ovviamente, se non avete ancora giocato a questo titolo ma avete comunque intenzione di farlo, vi sconsigliamo di leggere questo articolo e perciò preferiamo lanciare un **allarme spoiler**.



Le fasi del lutto di Kübler-Ross

Come ogni capitolo prima di [*The Legend of Zelda: Breath of the Wild*](#), *Majora's Mask* ha una storia lineare e ci viene rivelata visitando i luoghi prestabiliti e i loro *dungeon*. In molti si lamentano del fatto che questo titolo è molto corto in quanto presenta solamente quattro *dungeon* e un *hubworld*. È possibile, tuttavia, riconoscere in questi cinque luoghi **le altrettante fasi del lutto di Kübler-Ross**, psicologa americana che ha studiato a fondo i fenomeni psicologici che avvengono prima della morte. Vediamoli insieme seguendo l'avventura di **Link**:

- **Negazione**: la nostra avventura comincia a **Clock Town**, un borgo la cui **luna** ci si sta per schiantare. Nonostante questo grosso problema, nessuno sembra darci peso, appunto, sembrano negare che la **luna** stia per abbattersi sulla loro città: gli abitanti vivono nella più normale tranquillità, tanto è vero che la città è in fermento per il carnevale che comincerà fra tre giorni, tempo in cui la città verrà spazzata via. Per farvi un esempio, nell'ufficio del sindaco, il capocarpentiere **Muto** reputa dei codardi quelli che intendono fermare il carnevale per via della caduta della luna e il **maestro di arti marziali** del distretto est arriva persino a dirci che al terzo giorno taglierà in due la luna con la sua spada.
- **Rabbia**: la nostra prima incursione al di fuori di **Clock Town** è alla palude a sud, zona della tribù dei **Deku**. Qui il capo tribù sta per giustiziare una **scimmietta** ritenuta responsabile per la scomparsa della **principessa Deku** nonostante la sua provata innocenza; il loro capo è semplicemente arrabbiato perché, non sapendo come reagire perde il controllo prendendosela con chi gli capita a tiro.
- **Patteggiamento**: nel territorio a nord, lo spirito del **goron Darmani** prega **Link** affinché lo possa far tornare in vita per poter aiutare il suo villaggio. Tuttavia, l'unica cosa che il nostro eroe è in grado di fare è alleviare il suo dolore con la **canzone della cura** (no... Non quella di Franco Battiato!) e far vivere il suo spirito in lui dopo la sua definitiva morte.
- **Depressione**: il passo precedente ci insegna dunque che alla morte non c'è scampo; si perde il contatto col mondo e perciò si cade in depressione. Nell'area ovest della mappa troviamo **Lulu**, una cantante **zora** che ha perso le sue uova, dunque i suoi figli; verremo a conoscenza

della sua storia tramite i ragazzi della sua band mentre lei sta ferma a guardare l'orizzonte in silenzio, senza dirci nulla e, se è per questo, senza reagire di fronte alla scomparsa dei suoi piccoli.

- **Accettazione:** l'ultima area da esplorare sarà il **Canyon Ikana**. Nonostante questa sia una zona arida piena di morte è anche una zona in cui si accettano i propri sentimenti e si perdona per raggiungere la pace interiore. Per prima cosa troveremo il compositore **Sharp** che, quando sentirà la canzone della pioggia, ripenserà a suo fratello **Flat**, anch'esso compositore, e lo perdonerà per essersi concentrato troppo nel ricostituire la famiglia reale con la conseguenza di averlo trascurato. Tuttavia, il simbolo più grande dell'accettazione è la **Stone Tower** all'interno del canyon; dopo averla scalata duramente finiremo all'interno di *dungeon* dove recupereremo la **freccia luce** che sta a simboleggiare l'illuminazione (che viene dal cielo, esattamente dove ci troviamo avendo letteralmente scalato una torre), l'accettazione della morte.

La tematica del **lutto** ci accompagna per tutto il gioco e il fatto che la quest principale finisca proprio con "l'illuminazione" non è di certo un caso. Il gameplay di **Majora's Mask** si ripete costantemente negli stessi tre giorni e ciò simboleggia il **lutto** stesso: il fatto di essere intrappolati nella stessa situazione non è che un'allegoria di questo triste sentimento e appunto, l'unico modo per uscirne è accettare le nostre perdite o il fatto stesso che si muoia al termine della nostra vita. Tuttavia, premettendo che tutto questo sia vero, sorge una domanda spontanea: quale perdita stiamo elaborando, o meglio, quale perdita sta elaborando **Link**?



L'elegia del vuoto

Una prima ipotesi ci sorge guardando sia la fine di **Ocarina of Time** che quella che l'inizio **Majora's Mask**: **Navi**, la fatina che accompagnò **Link** sia da adulto che da bambino nella precedente avventura, abbandona il nostro eroe una volta riposta la **Master Sword** nel suo

pedistallo mentre, all'inizio del secondo gioco per **Nintendo 64** ci viene spiegato che **Link**, dopo aver liberato **Hyrule** dal male, è partito alla volta di un viaggio personale e segreto, un viaggio alla ricerca di un amico. Che **Link** stia cercando di riempire il vuoto lasciato da **Navi**? Potrebbe essere una semplice spiegazione che giustificherebbe il tutto ma ciò non spiega diverse altre cose che in realtà ci portano a pensare ben altro, ovvero che **Link** si trovi in uno stadio oltre la vita e dunque in una sorta di purgatorio.

Innanzitutto diamo uno sguardo al nome di questa nuova landa che, ricordiamo, non è **Hyrule**: **Termina** ci fa pensare proprio a "termine", "fine", un luogo dove appunto terminano le nostre avventure. Questo mondo si trova sotto terra ma nonostante tutto c'è un cielo e si alternano giorno e notte (se non altro c'è anche una gigantesca luna che non potrebbe stare di certo all'interno di un pianeta), decisamente un po' strano per essere un mondo sotterraneo dalla quale accediamo tramite un dirupo altissimo; è strano inoltre come **Link** possa essere sopravvissuto alla caduta dopo che la serie ci ha insegnato che cadere da punti alti non è sicuramente salutare. Ancor più strano è il fatto che **Epona**, il destriero dell'eroe, non solo possa essere sopravvissuta alla caduta ma anche aver percorso la stessa strada percorsa da **Link** (impossibile per un cavallo visto che bisognava sfruttare i **fiori Deku**) per poi finire al **Ranch Romani**. Inoltre, rimanendo tema, in questo nuovo mondo troviamo tante persone che abbiamo già visto in **Ocarina of Time**, come appunto le **sorelle Romani** (che reincarnano la gioventù e l'età adulta di **Talon** del precedente gioco), il **suonatore d'organetto**, la **banchiera** e molti altri. Non dimentichiamo inoltre la meccanica principale del gioco: le maschere e dunque l'abilità di prendere le sembianze di **Darmani**, **Mikau** e il **figlio del maggiordomo della famiglia reale Deku**, tutte persone morte. Che le persone all'interno del gioco, che per altro hanno le stesse sembianze di molti NPC di **Ocarina of Time**, possano essere tutte passate a miglior vita e noi ci ritroviamo dunque in una sorta di oltre mondo? Ma ancora più inquietante è l'effetto della **Elegy of Emptiness** che per altro ci aiuterà a trarre delle conclusioni quasi definitive (seppur assurde). Concentriamoci intanto sul tipo stesso del componimento musicale: "elegia", un componimento triste, malinconico, dai toni meditativi che nascono principalmente da una condizione di infelicità (come appunto la morte). Tuttavia, quando la si suona con l'iconica **ocarina del tempo** si formano delle statue che sembrano dei veri e propri monumenti alla memoria, e le abbiamo di **Darmani**, di **Mikau**, del **Deku** e di **Link** stesso... Ma i primi tre non erano morti? Ciò significa che anche **Link è morto**?

Per quanto la domanda sia assurda ci sono ben due prove a sostegno di questa assurda teoria, la cui prima potrebbe trovare persino conferma in **Hyrule Historia** stesso. Lo **spirito dell'eroe** in **Twilight Princess** è l'incarnazione dell'eroe del tempo, ovvero il **Link** di **Ocarina of Time** e **Majora's Mask**, sottoforma di **Stalfos** (ovvero i guerrieri scheletro tipici della saga che, stando a ciò che dicono i **Kokiri** in **Ocarina of Time**, erano in origine persone che si sono perse nei Lost Woods); stando ad un suo dialogo, lo spirito tramanda le sue tecniche al **Link** di **Twilight Princess** non solo per l'appartenenza alla stirpe dell'eroe ma anche perché nella sua vita, a quanto pare, "ha avuto dei rimorsi". Confrontando questo titolo con **Majora's Mask** le domande sorgono spontanee: che l'eroe del tempo possa essere morto prematuramente? Oppure, vista la sua forma attuale, che possa essersi perduto nei **Lost Woods** e sia diventato uno **Stalfos** (visto che prima di cadere nel dirupo che lo condurrà all'interno della torre dell'orologio di **Clock Town** è in una foresta molto simile ai **Lost Woods**) e che dunque non ci sia mai arrivato fisicamente a **Termina** ma in un altro stadio?

La prossima prova solidifica ancora di più la prima e, dunque, il fatto che **Link** in **Majora's Mask** sia fondamentalmente uno spirito. Nelle prime fasi di gioco l'**Happy Mask Salesman** ci accoglie dicendo: «sei andato incontro a un terribile destino, non è così?» (in inglese: "you've met a terrible fate, haven't you?"). Questa frase, vista la forma di **Link** quando incontreremo il venditore di maschere per la prima volta, potrebbe riferirsi a primo acchito al fatto che **Link** sia diventato un **Deku** ma non è esattamente così; se permetteremo alla luna di cadere su **Clock Town**, dopo le animazioni della distruzione della città e dell'annientamento di **Link**, sentiremo la risata del

venditore di maschere e la linea di dialogo sullo schermo che ci indica proprio che il nostro eroe è morto. Dunque: che il significato di questa frase sia collocabile anche all'inizio del gioco e pertanto **Link** sia già morto?



Vivo Morto X?

The Legend of Zelda: Majora's Mask potrebbe rappresentare tranquillamente l'accettazione di **Link** della sua stessa morte, un viaggio attraverso le **cinque fasi del suo stesso lutto** per poi arrivare alla sua illuminazione e, in un certo modo, andare avanti. Moltissime altre storie di di questo titolo ci insegnano proprio di accettare il nostro destino, che non si può vivere per sempre ma che possiamo farlo tramite i nostri insegnamenti se il nostro spirito non sarà tormentato (le maschere di questo titolo rappresentano proprio questo, il far vivere "uno spirito" in noi per sempre). A ogni modo, nulla di ciò che abbiamo detto è stato mai accolto da **Nintendo** ma ciò non significa che questo articolo non possa trovare riscontri con la realtà dei fatti; il gioco, proprio per la sua diversità rispetto gli altri titoli della saga, la sua tristezza nelle sue storie e la delicatezza nei suoi temi da spazio a moltissime chiavi di lettura e, con buona probabilità, questa non è l'unica (anche perché ci sono decine di altri elementi che non abbiamo preso in considerazione). Probabilmente è quella che da più senso alla frase "*Majora's Mask* è uno dei titoli più cupi della saga di **Zelda**" e per tanto, chissà, magari questo titolo può essere un ottimo gioco che può aiutarci di fronte alla perdita di un nostro caro, un evento traumatico o capovolgente in quanto, una volta completata la nostra difficile avventura, **Termina** sarà salva, noi non saremo più soli ma soprattutto non ci troveremo più intrappolati nei soliti tre tristi giorni; sarà l'alba di un nuovo giorno, una vita tutta da vivere e da godere momento per momento.



Come Nintendo potrebbe essersi sbarazzata della timeline ufficiale di Zelda

The Legend of Zelda è una delle saghe più amate della storia dei videogiochi, se non la più amata; la devozione dei fan verso questa serie è senza precedenti e questo amore è continuamente versato su ogni nuovo episodio, quasi sempre impeccabile. Tuttavia, tal volta i fan possono rivelarsi delle bestie feroci: per anni, sin dai primi **Zelda** apparsi su **NES**, **SNES**, **Gameboy** e **Nintendo 64**, hanno speculato che la saga seguisse una sua **timeline** e, dunque, che tutte le storie fossero collegate. Una volta **Miyamoto**, in un'intervista per la rivista **Nintendo Power** nel Novembre 1998 (volume 144), non diede una risposta esaustiva quando i giornalisti gli chiesero la collocazione temporale di **Ocarina of Time**, che di lì a poco sarebbe uscito, rispetto agli altri giochi; la sua risposta gettò il fandom nella confusione più assoluta poiché egli disse che **Link to the Past**, che fu presentato come il prequel del primo titolo per **NES**, adesso si collocava dopo **Zelda II: the Adventure of Link**. Le connessioni fra alcuni giochi sono da sempre state poverissime e, a tutt'oggi, sono poche le prove che le trame dei singoli titoli siano il proseguimento (o i prequel) di alcuni precedenti; è vero anche che quando si sono presentate le prove di una continuazione di trama queste sono state molto evidenti (vedi l'intro di **The Wind Waker** o di **Majora's Mask**) ma ogni volta che usciva un nuovo gioco i fan cominciarono da capo: e via con le speculazioni spesso assurde e poco credibili.

La pressione della **timeline** è esistita sin dal primo gioco e così **Nintendo** diede una volta per tutte la spiegazione definitiva: nel 2013 esce **Hyrule Historia**, una vera e propria enciclopedia cartacea della saga in cui, per la prima volta, viene stabilita una **timeline ufficiale**. Tuttavia in molti si accorsero che questa era "leggermente" imprecisa e la stessa **Nintendo** comunicò di prendere queste spiegazioni con le pinze; chiaramente la grande N gettò la spugna sull'argomento e le correzioni, argomentazioni e obiezioni sulla timeline ufficiale continuano a tutt'oggi.

Noi non siamo qui necessariamente per discutere se la linea temporale sia corretta o meno ma siamo

qui per parlare invece di come Nintendo potrebbe aver messo finalmente un punto a tutti questi dibattiti con l'ultimissimo ***The Legend of Zelda: Breath of the Wild*** per **Switch** e far si che i fan vedano i giochi della saga come loro li hanno sempre visti (ve lo diremo alla fine). In questo articolo verranno svelati alcuni risvolti di trama, decisivi soprattutto per ***Ocarina of Time***, perciò lanceremo uno **spoiler alert**; gli altri, relativi a ***Breath of the Wild*** e ad alcuni titoli della saga della famosa serie **Nintendo**, non rovineranno necessariamente la vostra esperienza con il resto dei titoli però vogliamo comunque avvisarvi dei **possibili spoiler**. Inoltre vi consigliamo di guardare bene l'immagine qui sotto: questa è la pagina della timeline ufficiale della saga contenuta in ***Hyrule Historia*** e tante delle sue diramazioni e titoli verranno citati più volte.



Timeline e multiverso

Innanzitutto, dando uno sguardo linea temporale di *Hyrule Historia*, ci accorgiamo che questa in realtà, non è una **timeline**! Bensì questa è più una spiegazione del multiverso della saga. Per quanto da *Skyward Sword*, che segna l'inizio della saga, ci sia una linea del tempo lineare, arrivati a *Ocarina of Time* questa si divide in tre universi: una con **Link** che torna nel passato, l'altra che prosegue le vicende della **Hyrule** della **Zelda** adulta che rimanda l'eroe indietro nel tempo e una terza intitolata "**The hero is defeated**", che diventa realtà se **Link** viene sconfitto. Al di là del fatto che pensiamo che quest'ultima possa avviarsi da qualunque punto della saga (sia dalla fase lineare che divisa) questa però è la prova del che esistono tre universi distinti e separati che poi proseguono, ognuno, per una propria linea temporale.

Questo è un concetto proprio della **fisica quantistica**, preso e ripreso più volte sia da scienziati che scrittori, e si basa su un concetto non semplicissimo (trattato già in [Bioshock](#) e [Dark Souls](#)). Proveremo a spiegarlo in poche parole: ogni evento o scelta nel nostro universo crea un universo alternativo in cui la possibilità scartata prende luogo. Vi facciamo un esempio: nel nostro universo **Hitler** è stato sconfitto e ha perso la **Seconda Guerra Mondiale** ma, secondo questo principio, ne esiste un altro in cui il dittatore tedesco abbia sconfitto le potenze mondiali e tutti, in questo universo, girano con capigliature e baffi orrendi. Stamattina eravate indecisi se bere del latte, del caffè, del tè o mischiare latte e caffè o latte e tè ma alla fine vi siete decisi nel mangiare uno snack ipercalorico al volo perché eravate in ritardo per la scuola o per il lavoro? Congratulazioni! Avete creato ben 5 universi paralleli in cui voi compiete le scelte scartate. E che dire di quelle in cui potevate mangiare lo snack e una di quelle 5 di quelle possibili bevande? È una di quelle situazioni in cui **Mario** direbbe: «mamma mia»!

A ogni modo, il concetto del multiverso può applicarsi perfettamente nel mondo dei videogiochi: di potrebbe spiegare, per esempio, come mai **Cammy** e **Mega Man** condividano gli stessi obiettivi in *Cannon Spike* per **Sega Dreamcast** o come mai **Kratos**, che ha solitamente un temperamento rovente, riesca a rientrare nei par in *Everybody's Golf 5*, uno sport in cui la pazienza, la calma e la concentrazione non sono certo il suo forte. Dunque in *Ocarina of Time* avvengono **3 eventi fondamentali che creano 3 universi diversi** che coesistono allo stesso tempo in cui però sussistono eventi e fatti diversi; ricordiamo che alla fine di questo titolo, **Link**, tornando nel passato, fa arrestare **Ganondorf** e così, le imprese compiute da **Link adulto**, non avverranno mai, non nel suo universo. Tuttavia, nonostante questa premessa, esistono certe cose che potrebbero non essere mai spiegate nella saga di **Zelda** (come le apparizioni dei **Moblins**, che sono dei tirapiedi forgiati da **Ganon**, in *The Legend of Zelda: the Minish Cap*, gioco in cui il temuto antagonista è assente) e dunque rimarranno per sempre senza una vera spiegazione.



Dove si colloca *Breath of the Wild*?

Eiji Aonuma in un'intervista con [Game Informer](#), parlando della collocazione di *The Legend of Zelda: Breath of the Wild* nella timeline rispetto a *Ocarina of Time*, ha apertamente risposto: "after". Questo è un indizio fondamentale ma bisogna fare un po' di analisi per capire meglio in quale linea temporale questa nuova avventura è collocata.

La **geografia** della nuova **Hyrule** ha una certa somiglianza con quella di *A Link to the Past*: essa presenta un **monte** (con un vulcano) a nord est, un **deserto** a sud ovest e il **lago Hyria** verso il sud, nonché la presenza del "Colle Occhiali" (**Spectacle Rock** in inglese) che appare solamente in questo titolo e nel **primo per Nes**, giochi della linea temporale "The hero is defeated", universo generato dalla sconfitta di **Link**. Sempre collegato al suo fallimento, **Ganon**, secondo *Hyrule Historia*, rinuncia per sempre alla sua forma umana diventando per sempre il mostro che abbiamo conosciuto nei primi tre giochi accumulando, volta dopo volta, sempre più potere fino a diventare la **Calamità Ganon**, forma della sua malignità più pura; non solo **Ganondorf**, la sua menzionata forma umana, non appare in nessun titolo della timeline ma a supporto di questa tesi **Urbosa**, dopo che avremo "esorcizzato" il titano **Vah Naboris**, cita il fatto che le origini di **Ganon** sono legate in qualche modo ai **Gerudo**, una comunità composta da sole donne, e la cui nascita comportò per loro un grande disordine e segno di sventura.

Altro elemento fondamentale è la presenza dei **Lynel**, i terribili centauri dalla forza sovraumana; dopo un'attenta analisi è possibile accertare che questi particolari mostri non appaiono in nessun'altra timeline e sono dunque esclusiva di questa. Tuttavia, le prove schiaccianti a sostegno dell'appartenenza di *Breath of the Wild* a questo particolare universo narrativo risiedono negli **abiti tradizionali** di **Link** (quelli verdi), ottenibili solo dopo aver completato le prove di tutti i **120 santuari**. Il **cappello** e la **veste**, in particolare, presentano rispettivamente le seguenti caratteristiche: una **banda gialla** nel primo e una **maglia marrone** sotto la seconda. È incredibile notare non solo che gli abiti de "i Link" delle altre linee temporali **non hanno queste caratteristiche** ma anche che quelli della timeline "The hero is defeated" presentano tutti questi particolari nel **cappello** e nella **maglia**. È diventata dunque teoria solida fra i fan che *Breath of the Wild* appartenga a questo specifico universo e queste prove, insieme ai suoi assetti generali come la

Hyrule distrutta, siano la prova schiacciante della sua collocazione.



(*The Legend of Zelda: A Link between Worlds*, sequel diretto di *A Link to the Past*, appartiene a questa specifica timeline; notate bene cappello e veste)

«Obiezione!»

Tuttavia, le discussioni sulla timeline ufficiale non sarebbero complete senza delle incongruenze tali da contraddire tutto quello di cui abbiamo discusso finora, facendo imbestialire i fan più accaniti, al punto da distruggere il proprio PC o buttare dalla finestra il proprio smartphone (non fatelo, altrimenti non potreste seguire questo fantastico sito). Esistono prove a supporto invece, all'appartenenza di questo titolo nelle **altre due linee temporali**, e dunque negli universi creati dopo il successo di **Link** in *Ocarina of Time*.

La primissima prova si trova nel **salgemma**, ottenibile frantumando le rocce che contengono i minerali; la sua descrizione recita: «sale cristallizzato del **mare ancestrale**». Il fatto che possa essere il **deserto di Ranel** o **Lanayru** di *Skyward Sword*, che era anticamente un oceano, è in realtà un'ipotesi da escludere in quanto questo circoscriveva una zona ben precisa nella mappa del titolo per **Wii**; il **salgemma**, per altro, si trova in moltissime zone della **Hyrule** di *Breath of the Wild* perciò l'unica ipotesi valida è che il "**Mare Ancestrale**" (o "**Grande Mare**" in inglese) citato nella sua descrizione è quello di *The Wind Waker*, che sommerse l'intera landa per contrastare il risorto **Ganon** in assenza del, così chiamato, **eroe del tempo**. La prova che il nuovo titolo della saga possa essere collocato nella timeline della **Hyrule** precedentemente sommersa è anche sostenuta dalla presenza dei **Korok** e dei **Rito**, entrambe razze presenti nel fantastico titolo per **Gamecube**; i primi, così come spiegato **Aonuma** nella pubblicazione giapponese "*Zelda Box: The Wind Waker Fanbook*", discendono direttamente dai **Kokiri**, la razza delle foreste della **Hyrule** del leggendario titolo del **Nintendo 64** mentre i secondi, sempre secondo il direttore della saga, sono un'evoluzione

della specie **Zora**. Questa affermazione, nonostante sia citata proprio dalla mente della maggior parte dei titoli della saga, risulta un po' strana in quanto è improbabile che questi, in una **Hyrule** sommersa dal loro elemento naturale, abbiano avuto l'esigenza di uscire dall'acqua ed evolversi in creature alate; certi fan sono concordi con **Aonuma** ma noi pensiamo che ci sia qualche imprecisione, altrimenti non si potrebbe spiegare la coesistenza degli **Zora** e dei **Rito** in **Breath of the Wild**. Chissà, magari alcuni di loro sono usciti dall'acqua, durante la grande alluvione, per poi evolversi nelle creature alate mentre altri sono rimasti nascosti in acqua, saltando così la loro apparizione in **The Wind Waker**. Probabilmente non avremo mai una risposta definitiva. A ogni modo è bene ricordare che i **Rito** appaiono in tutti gli universi paralleli: nella "**The hero is defeated**" vi è la presenza dei **Fokka**, i guerrieri alati che difendono il **Great Palace**, l'ultimo dungeon di **Zelda II: the Adventure of Link**; nei titoli della timeline di **Link** che torna dal futuro non c'è la loro effettiva presenza ma almeno abbiamo la prova della loro esistenza: in **Twilight Princess**, nei pressi del **castello di Hyrule**, c'è un'incisione in un muro che mostra **Link bambino** incontrarsi con le razze principali del regno e i **Rito** sono presenti insieme ai **Goron**, **Zora** e gli **umani**.

E ora, avendo citato questo bellissimo titolo, vorremo citare anche le parole di **Zelda** (in inglese) nella cutscene "**La finta cerimonia**" in **Breath of the Wild**:

«[...] whether skyward bound, adrift in time or steeped in the glowing ember of twilight [...]»

Il dialogo, essendo collocato dopo **Ocarina of Time**, rimanda al tempo - il titolo citato poc'anzi - al cielo, rievocando le vicende in **Skyward Sword**, e al crepuscolo, che si collega direttamente agli avvenimenti in **Twilight Princess**, gioco invece, della linea temporale in cui **Link** torna dal futuro dopo aver sconfitto **Ganon**; trovandoci nell'universo in cui **Link** è stato sconfitto o in quello in cui il Grande Mare ha sommerso **Hyrule** per diverso tempo è impossibile che gli eventi di questo oscuro titolo possano essere avvenuti, semplicemente perché questi eventi sono propri di un altro universo. E ancora, rimanendo in questo tema "crepuscolare", l'**architettura del castello** dell'ultimo titolo della saga è veramente molto simile a quello del gioco in questione. Stando a **Hyrule Historia** sembra ci sia un vero paradosso temporale e perciò pare che il tutto abbia poco senso. Ma qual è la vera risposta?



Il nostro responso

Anche se l'ipotesi più gettonata è quella dell'appartenenza alla timeline "**The hero is defeated**" noi vogliamo comunque arrivare alla nostra personalissima conclusione: **The Legend of Zelda: Breath of The Wild** potrebbe prendere luogo in ogni timeline oppure, più credibilmente (e preferibilmente), **Nintendo** ha voluto convergere definitivamente tutti questi universi paralleli senza dover pensare troppo al come, sbarazzandosi una volta e per tutte della loro stessa debole spiegazione. Per anni i fan hanno voluto una chiosa alla timeline della saga ma la vera risposta è che forse **non c'è mai stata**; in molti giochi si parla spesso delle origini di **Hyrule**, di come **Link** si renda conto del suo ruolo nel mondo, della **Triforza** e pochissimo invece dei collegamenti, sempre se ci sono, con titoli precedenti; noi crediamo che tutto ciò avviene probabilmente non solo per avvicinare sempre più nuovi giocatori ma anche per dare una spiegazione alle sempre diverse meccaniche di ogni gioco della saga.

Il punto forte di questa specifica serie non è solamente il suo eccelso gameplay o la sua intrigante storia ma la sua accessibilità e il fatto di poter cominciare a vivere le vicende di **Hyrule** da qualunque titolo; ogni gioco è una leggenda diversa e in ognuno di essi c'è un diverso **Link**, discendente, molto probabilmente, da uno precedente. Questa saga non è come la trilogia del **Signore degli Anelli** o qualcos'altro di super espanso come **Star Wars** o **Star Trek**; **The Legend of Zelda** è in realtà un qualcosa di molto semplice: tutto nasce dalla passione di **Miyamoto** nell'esplorare i boschi vicino la sua casa dell'infanzia, l'immaginario di un bambino che prende vita. Per ogni giocatore è dunque possibile prendere un qualsiasi titolo, per qualsiasi console, e trarre una conclusione; con questo non vogliamo dire che gli episodi della saga siano autoconclusivi ma probabilmente meno complessi di quel che sembrano.

È fatto risaputo che gli sviluppatori, per la creazione di un nuovo titolo di questa specifica saga, pensano **prima alla meccanica portante** del gioco e **poi a una trama** che possa girarci attorno, mai il contrario e mai lo sarà; **Aonuma** e **Miyamoto** non vorranno mai che i giocatori, dai più appassionati ai più novizi, debbano giocare a un titolo precedente per far sì che capiscano la trama e le meccaniche di un nuovo titolo di **The Legend of Zelda** ed è per questo che, probabilmente, la saga non ha mai avuto una timeline solida. In fondo tutto questo non è nulla di nuovo: **Nintendo**,

prima che i fan possano dire qualsiasi cosa sulla grafica o sulla trama di un titolo, vuole che l'esperienza sia divertente e unica, una di quelle che non potrà mai essere fruita in un'altra console concorrente ed è anche per questo che questa fantastica saga, e specialmente quest'ultimo **Breath of the Wild**, è davvero unica.

A partire da questo ultimo titolo ci possiamo chiedere: avremo da adesso una timeline più lineare o verrà scartata del tutto? Avremo nuovi prequel, sequel o universi paralleli dopo tutto questo? Ma la domanda fondamentale è: dove si collocano **Zelda: The Wand of Gamelon** e **Link: The Faces of Evil** per **Philips CDI**?



(Tranquilli, l'articolo è finito, anche se... Hey! C'è una banda gialla! Appartengono alla timeline "The hero is defeated", caso chiuso!)