

# [SNK 40th Anniversary Collection](#)

Se qualcuno non lo sapesse, cominciamo col ricordare che **SNK** è stata una delle case videoludiche più influenti e importanti del Giappone in campo hardware e software. La **Shin Nihon Kikaku** (in inglese "**New Japan Project**") fu fondata nel 1973 e cominciarono a produrre videogiochi dal '79 per tutti gli anni '80 ma fu negli anni '90 che diventarono dei protagonisti del gaming di quegli anni. Popolari nell'home market ma soprattutto nelle arcade, la **SNK** rilasciò il **Neo Geo MVS** (che sta per **Multi Video Sistem**) nel 1990, segnando così un punto di svolta nel mercato. Oggi **SNK** è una delle compagnie più attive nell'ambito del retrogaming, avendo rilasciato molti dei suoi titoli chiave sullo store del **Nintendo E-Shop** e lo spettacolare **Neo Geo Mini**, una bellissima mini console che riproduce la forma e le funzionalità di un cabinato **MVS**.

A fine 2018, il 13 Novembre, **SNK** ha rilasciato per **Nintendo Switch** la bellissima **SNK 40th Anniversary Collection**, approdata lo scorso 29 marzo su **PS4**, una raccolta di **titoli pre-MVS** curata da **Digital Eclipse** e **SNK**, che racconta le radici di questa nota compagnia giapponese. Non troveremo nessun **Metal Slug**, **King of Fighters**, **Fatal Fury** o **Samurai Showdown** ma avremo in compenso dei grandi titoli che hanno posto le basi per l'avvenire di **SNK** e i suoi futuri "big red monster", i cabinati **Neo Geo MVS**, che dominarono le arcade negli anni 90. Vediamo cosa c'è all'interno di questa bellissima collection che celebra la vita e l'eredità di una compagnia giapponese che fronteggiò **Nintendo** e **Sega** con risultati veramente eccellenti.

## Una notte al museo

Prima di scendere nelle (breve) analisi dei singoli giochi che compongono questa raccolta, vogliamo analizzare la presentazione della collection in sé. All'avvio avremo la possibilità di accedere alla **sezione museo** dove poter conoscere la storia dei titoli **SNK** dal 1978 - pensate - al 1990, anno in cui fu lanciato il più standardizzato sistema **Neo Geo MVS**, includendo dunque anche giochi che non sono presenti in questa raccolta. Ogni presentazione include solitamente **artwork**, **manuali di istruzioni**, **illustrazioni pubblicitarie**, **screenshot** e a volte anche **foto dei cabinati**, il tutto accompagnato da brevi ma dettagliatissime linee di testo che ci raccontano la storia dello sviluppo del gioco in questione, le innovazioni portate e retroscena esclusivi. Sono così utili e belle che le abbiamo consultate più volte nel compilare questa stessa recensione!

La **sezione museo** include inoltre le **colonne sonore** di tutti i giochi presenti in questa collezione, nel caso vorreste ascoltare singolarmente alcuni dei brani dei giochi a cui avete giocato. Nelle opzioni invece potrete guardare i crediti, cambiare la lingua (dei menù, non certo dei giochi), vedere il progresso degli achievement esclusivi di questa collection e scegliere la visualizzazione verticale o orizzontale, come un vero cabinato arcade (ma questa opzione è possibile solo in modalità portatile). Nei giochi, così come accade per le migliori collection che si rispettino, abbiamo la possibilità di **cambiare il ratio dell'immagine**, ovvero il classico **4:3** (spesso allungato) **centrato**, il **4:3 che si lega ai bordi superiori e inferiori dello schermo** e **16:9** (le stesse opzioni presenti nella release **Sega Ages** di **Thunder Force IV**); poi possiamo **cambiare filtro dell'immagine**, ovvero il **pixel perfect** (senza filtro), **con gli scalini della TV** e il **filtro monitor da sala giochi**, ai tempi più avanzati rispetto ai monitor casalinghi. Essendo questa collection principalmente indirizzata ai giocatori di una certa età che hanno giocato in passato a questi titoli, e che con buona probabilità hanno sempre meno tempo per giocare ai videogiochi, è stato inserito un **tasto rewind**, "**L**", che permette di mandare indietro l'emulazione dei giochi giocati e dunque giocare al meglio ogni singola

partita; un compromesso veramente superiore, e più veloce, dei più comuni **save/load state** (a ogni modo presenti e utilizzabili dal menù di pausa). Qualora doveste abbandonare per forza la vostra partita potrete tornare al menù principale con l'opzione "**salva ed esci**"; in questo modo, quando riprenderete la vostra partita, vi ritroverete esattamente nel punto in cui l'avevate lasciata, una scelta semplice, standard, essenziale e perfettamente funzionale. In alcuni dei giochi è possibile **cambiare la regione** e **scegliere le versioni arcade e Nintendo Entertainment System** (ove presente). Quest'ultima opzione è una vera e propria manna dal cielo per quegli utenti che non hanno ancora preso in considerazione l'iscrizione al servizio online di **Nintendo Switch** che permette l'accesso ai titoli **NES** in streaming. Ma adesso diamo un breve sguardo di dettaglio a buona parte dei giochi inclusi in questa raccolta.

Di seguito vi verranno riportati i titoli (anche alternativi), l'anno di produzione, le versioni regionali (selezionabili dal menù col tasto "X") e versione hardware, ovvero **arcade** e/o **NES**.



- **Alpha Mission/ASO - 1985 - US, JP - Arcade, NES.** Uno dei primi **shoot 'em up** moderni della **SNK**, che dunque seguì la rivoluzione lanciata da **Gradius** nel 1985. Il gameplay si rifà principalmente a **Xevious**, con obiettivi in volo e in superficie da eliminare coi missili, ma la sua unica meccanica consistente nel raccogliere pezzi di armatura in volo, e dunque creare diverse combinazioni di offesa e difesa, lo accostava tranquillamente ai giochi RPG di cui i programmatori **SNK** erano ghiotti. È un gioco veramente difficile e tedioso ma grazie alle opzioni inserite in questa collection potremo giocarlo con molta calma, la stessa che mancava tempo addietro quando orde di bambini sudati inserivano le proprie 500 lire per provare a superare anche un solo livello.
- **Athena - 1986 - INT - Arcade, NES.** Platform che ha per protagonista la **dea greca della sapienza, dell'arte e della guerra** (rigorosamente in **bikini rosso** come da tradizione epica), lo si può considerare come un insolito mix di **Alex Kidd in Miracle World**, per il design generale, e **Ghost 'n Goblins** per la sua incredibile difficoltà. Sebbene il gioco non sia esente da difetti, **Athena** fu una delle più grandi hit della **SNK** prima del lancio del **Neo Geo MVS**; il titolo portò elementi propri del **RPG**, genere più propriamente legato alla dimensione

casalinga, in un semplice platform per **arcade** tramite la semplice collezione di armi, scudi e pezzi di armatura che apparivano addosso ad **Athena** una volta raccolti: una vera rivoluzione per l'epoca. La protagonista stessa divenne una delle prime mascotte della **SNK**, tanto che per il titolo **Psycho Soldier** (che vedremo più avanti) venne creata **Athena Asamiya**, una discendente diretta dell'originale **Athena**, che apparirà più in là anche nella serie picchiaduro **King of Fighters**, anche con l'iconico **bikini rosso** nelle schermate di vittoria. Sconsigliato a chi ha poca pazienza e ai puristi dell'epica greco-romana.

- **Crystalis/God Slayer - 1990 - US, JP - NES**. Questo titolo per **NES** si discosta in tutto e per tutto dallo **stile arcade** che caratterizza molti dei giochi **SNK** presenti in questa collection, infatti **Crystalis** è un iconico gioco d'avventura sullo stile di **The Legend of Zelda** che provò a colmare la grande fame venutasi a creare dopo il rilascio di **Zelda II: The adventure of Link**, titolo che lasciò i fan della saga con uno strano amaro in bocca per il suo forte scostamento dal primo capitolo. A differenza dell'iconica saga **Nintendo**, il design generale di **Crystalis** ha una spiccata **sfumatura sci-fi**, più vicina a **Phantasy Star**, e altre componenti **RPG** non presenti in **The Legend of Zelda**, prima fra tutti la crescita livellare. Il gioco ricevette nel 2000 un porting per **Gameboy Color** ma solamente con l'avvento di internet **Crystalis** ottenne lo status di *cult following*. Una vera e propria chicca per **NES** che difficilmente gli iscritti del **servizio online di Nintendo Switch** vedranno in tempi brevi (sempre se mai arriverà) in streaming; una vera e propria gemma nascosta che potrete persino giocare offline! Se c'è un titolo che vale l'acquisto di questa collection, **Crystalis** è esattamente quel gioco.

- **Ikari Warriors/Ikari - 1986 - US, JP - Arcade, NES**. Ispirato a film come **Rambo** e **Commando**, **Ikari Warriors** è un gioco simile a uno shoot 'em up che però ci permette di controllare l'avanzamento dei nostri soldati **Ralph** e **Clark** (**Paul** e **Vince** al di fuori del Giappone), futuri combattenti in **King of Fighters**. Sebbene, come **Athena**, il gioco presentava una miriade di difetti (soprattutto sulla versione per console) il gioco diventò popolarissimo, sia nelle sale giochi che nelle case dei possessori del **NES**, per via dell'avvincente campagna da giocare in due giocatori contemporaneamente. Dopotutto, come non poteva **Ikari Warriors** diventare popolare? Insomma, includeva due virili soldati che uccidevano ondate di nemici in una giungla a petto nudo a colpi di fucile (infatti molti giocatori speculavano che i due personaggi giocabili erano proprio **John Rambo** e **John Matrix** di **Commando**, in poche parole **Sylvester Stallone** e **Arnold Schwarzenegger... Rambo Commando!**), granate ed era possibile anche guidare i carri armati, feature che diventerà essenziale in **Metal Slug**. La versione per console è decisamente la più difficile in quanto non era possibile includere la feature dello **stick rotante** presente in sala giochi (oggi fedelmente riprodotta nella la versione arcade col secondo stick del controller del **Nintendo Switch**, le stesse meccaniche di un **twin stick**) e non era possibile continuare a giocare dopo la perdita delle due vite; tuttavia, alla perdita dell'ultima vita, potrete riprendere a giocare se digiterete, con i tasti "A" e "B" del **NES**, **il nome di una famosa pop band svedese di quattro lettere...** Mamma Mia, che complicazione!
- **Ikari Warriors II: Victory Road - 1986 - US, JP - Arcade, NES**. Terminata la prima avventura, **Paul** e **Vince** tornano a casa in aereo ma una strana turbolenza li porta avanti nel futuro, in uno strano mondo sci-fi popolato da strane creature e alieni. Il gameplay generale rimase lo stesso del primo capitolo ma furono aggiunte giusto nuove armi, come i **bazooka** e le **spade** in grado di uccidere i nemici senza un proiettile, le **aree nascoste** e **sostituiti i carri armati con delle armature**. Questo nuovo titolo incluse inoltre delle chiarissime linee di

dialogo, uniche per entrambe le versioni. Nonostante i temi più seri, in ***Ikari Warriors II*** furono inseriti elementi di humor per rendere la fruizione del gioco più leggera. Se giocate a questo gioco in due **provate a incrociare le spade** come si vede nell'artwork!

- **Guerrilla Wars/Guevara - 1987 - US, JP - Arcade, NES.** Inizialmente il gioco fu concepito come un ulteriore sequel di ***Ikari Warriors*** ma durante lo sviluppo il presidente della **SNK** si interessò ai personaggi di **Ernesto "Che" Guevara** e **Fidel Castro** dopo aver letto il libro "**La Guerra di Guerriglia**" scritto dal rivoluzionario cubano, unico libro che trattava la rivoluzione cubana disponibile in Giappone. Fu così che un giorno, a metà dello sviluppo del sequel, si presentò ai programmatori chiedendo che il titolo venisse trasformato in un gioco sui rivoluzionari cubani. Ebbene sì, nella versione Giapponese (in realtà anche quella americana ma i nomi dei personaggi giocabili non vengono mai menzionati) controllerete il guerrigliero **Che Guevara** e l'ex leader cubano **Fidel Castro**, come secondo giocatore, intenti a rovesciare il durissimo governo di **Fulgencio Batista**... altro che lezioni di storia! Il gameplay riprende ***Ikari Warriors*** in tutto e per tutto ma aggiunge il **salvataggio di ostaggi**, che se colpiti da un nostro proiettile comporteranno la perdita di 500 punti, e il **miglioramento delle AI** dei nemici, ora più furbe e più strategiche. Probabilmente è un gioco che non portò grandi innovazioni, ma era un gioco "rivoluzionario" a modo suo!
  
- **Ikari III: The Rescue - 1989 - US, JP - Arcade, NES.** Stavolta per la rabbia, visto che "*Ikari*" in giapponese significa proprio "rabbia", **Paul** e **Vince** abbandonano le armi e decidono di far fuori i nemici alla vecchia maniera: "**mazzate**"! In ***Ikari III*** le armi da fuoco si fanno rare, così come i neo-introdotti oggetti contundenti, e il nostro metodo di difesa principale diventano i pugni e i calci - un vero e proprio tributo a **Chuck Norris**!. Da notare è anche l'abbandono dello stile animato degli artwork in favore di uno più realistico e crudo.
- **Iron Tank - 1988 - US, JP - NES.** Altro titolo sviluppato per **NES** che non arrivò mai nelle sale giochi ma che, a differenza di ***Crystalis***, conserva un **gameplay prettamente arcade**. ***Iron Tank*** è il sequel di ***TNK III*** (che vedremo più avanti), ovvero un gioco simile a ***Ikari Warriors*** ma in cui controlleremo un **carro armato**. I due tasti del **NES** serviranno a sparare due tipi di fuoco diversi, ovvero uno sparo che segue la direzione del carro armato e uno direzionato nel verso del cannone principale. ***TNK III*** era dotato dello stesso stick rotante di cui ***Ikari Warriors*** era munito per muovere il cannone principale (dunque si poteva mirare dritto col cannone principale e spostarsi lateralmente continuando a sparare coi cannoni inferiori, sparando così in due direzioni contemporaneamente) ma col controller del **NES** è tutto un altro discorso: il cannone superiore si muove soltanto quando terremo premuto "**B**" (layout del **NES**), ovvero il tasto dei cannoni inferiori, perciò sarà impossibile sparare in due direzioni in questa versione. Nonostante le limitazioni ***Iron Tank*** risulta comunque un gioco molto gradevole.
- **P.O.W. Prisoners of War/Datsugoku - 1988 - US, JP - Arcade, NES.** Uno dei primi **beat 'em up** della **SNK**, **P.O.W.** si rifà principalmente a film come ***Fuga di mezzanotte*** o ***Fuga da Alcatraz*** in cui un protagonista programma, e conclude, una fuga da una prigione di massima sicurezza. La versione arcade di questo gioco ha un sistema di controllo a quattro tasti che includono un calcio e un pugno forte, un tasto per le combo e un tasto per il salto. Nel 1989 **P.O.W.** uscì per **NES** e, visti i problemi relativi al controller e alla memoria del sistema, fu **semplificato il sistema di combattimento e tolta la modalità per due giocatori**; in compenso furono introdotte nuove armi e oggetti contundenti, sub-aree e un nuovo boss finale. Per una volta la versione **NES** sembra che abbia dato di più rispetto alla controparte **arcade**!

- **Prehistoric Isle in 1930 - 1989 - US, JP - Arcade.** In questo spettacolare **shoot 'em up** sulla scia di **R-Type** partiremo alla volta di una misteriosa isola per capire cosa si cela dietro allo strano fenomeno della scomparsa degli aerei che le si avvicinano; una volta lì scopriremo che l'isola è abitata da creature preistoriche, dinosauri, cavernicoli e altri esseri ancestrali. Come il rivoluzionario gioco della **Irem**, avremo una sorta di **satellite** che rimarrà attaccato al nostro aereo ma potremo posizionarlo in otto posizioni diverse dalle quali partirà un colpo di supporto diverso: in diagonale bassa verrà lanciato un **siluro** in pieno stile **Gradius**, se lo posizioneremo sul retro lasceremo delle **mine**, e così via. I passi avanti rispetto ad **Alpha Mission** e **Chopper I** (arrivato in questa collection come DLC) sono evidenti e, fra gli **Shmup** presenti in questa collection, **Prehistoric Isle in 1930** è certamente il più completo e il più avvincente.
- **Psycho Soldier - 1987 - US, JP - Arcade.** Sequel spirituale di **Athena** che include la sua erede **Athena Asamiya**, **Psycho Soldier** è un platform a scorrimento automatico che funziona su quattro superfici, un po' come avviene in **City Connection** della **Jaleco**. Ha pochi legami con l'originale **Athena**, come il poter **rompere i blocchi** e l'inclusione di **Athena** stessa, ma offre un gameplay nettamente superiore al suo predecessore, con potenziamenti di vario tipo e persino trasformazioni, e si gioca con molto piacere, soprattutto in cooperativa con un secondo giocatore che comanderà l'amico **Sie Kensou**, anche lui futuro combattente in **King of Fighters**. Di degna nota è soprattutto la colonna sonora, la prima nella storia dei videogiochi a includere una traccia con delle linee cantate dalla cantante giapponese **Kaori Shimizu**; la versione giapponese venne curata con particolare attenzione, tanto che poi per l'uscita di **Athena** per **Famicom** venne inclusa una musicassetta con il singolo, ma la versione inglese presenta delle linee "broken english" molto risibili!
- **Street Smart - 1989 - US, JP - Arcade.** Il primo esperimento della **SNK** in ambito **picchiaduro**. Il genere era ancora agli albori: **Street Fighter**, uscito nel 1987, pose le basi per i picchiaduro in tutto il mondo, ma non stupì abbastanza da imporre uno standard, e molte compagnie videoludiche ponevano in essere un proprio sistema di gioco sempre diverso. **Street Smart** mette i giocatori in un'area di gioco tridimensionale, ponendosi dunque come una specie di area boss di un **beat 'em up**, ma il tutto risulta molto giocabile pur non avendo mosse speciali e tutte quelle feature che faranno grandi i tournament fighter à la **Street Fighter II**. Al posto della parata, **Street Smart** offre un tasto per fare una capriola all'indietro e evitare con stile gli attacchi avversari. Gli unici due personaggi disponibili, **Karate Man** e **Wrestler**, sono rispettivamente primo o secondo giocatore. L'obiettivo del gioco? Mettere al tappeto gli avversari per la gloria, i soldi... e le ragazze!
- **TNK III/T.A.N.K. - 1985 - US, JP - Arcade.** In **TNK III** si combatte con un carro armato, guidato dal **Ralph** di **Ikari Warriors**, e il sistema dello **stick rotante**, per la prima volta implementato qui, permette di far fuoco col cannone principale in una direzione e muoversi in un'altra facendo fuoco con un altro cannone che segue la direzione dell'autoblindo. Grazie ai controlli di una console moderna come il **Nintendo Switch** possiamo rivivere l'esperienza autentica di questo storico titolo che non solo ha avviato questo filone di titoli di sparattutto dall'alto con lo **stick rotante** ma ha anche salvato la **SNK** da un imminente fallimento. Un vero e proprio capolavoro!
- **Vanguard - 1981 - INT - Arcade.** Primo grande successo mondiale per **SNK**, **Vanguard** era così popolare che **Atari** ne comprò i diritti per poter fare un porting per l'**Atari 2600** che

divenne un successo anche nel mercato casalingo. Era uno shooter simile a **Scramble**, gioco della **Konami** che pose le basi per gli **shmup** e la sua stessa saga di **Gradius**, ma proponeva feature ambiziosissime: aveva **quattro tasti** per sparare in alto, in basso, a destra e a sinistra, **scorrevva in orizzontale**, in **diagonale** e in **verticale**, aveva delle **linee di dialogo**, rese con una primitiva sintesi vocale simile a quella vista in **Berzerk**, ed era uno dei primi giochi per sala giochi a includere una **funzione di continue** (tanto che nei filmati demo, prima di inserire il gettone, veniva spiegata questa futuristica feature). A bordo della nostra navicella dobbiamo arrivare in fondo alla caverna in cui risiede il **re Gondo**, un alieno che terrorizza le colonie vicine; al termine dell'avventura, come consueto per i primi giochi arcade, il gioco ricomincia a una difficoltà elevata e potremo continuare fin quando ne abbiamo voglia (che fortuna non dover più inserire monete in una macchina). Magari ai giocatori più giovani **Vanguard** potrebbe non dire niente, ma ciò non toglie che è uno dei giochi più importanti della storia del gaming e merita di essere giocato almeno una volta nella vita. L'unica cosa che avrebbe potuto migliorare questo gioco sarebbe stata inserendo un'intonazione di **Danger Zone** di **Kenny Loggins** ogni qual volta la voce robotica annuncia l'ingresso in una "**danger zone**", ma in fondo va bene così (e poi... non l'aveva ancora scritta)!

Quelli che abbiamo elencato sono i titoli originariamente rilasciati per Nintendo Switch, ma la stessa edizione è stata gratuitamente implementata l'**11 dicembre 2018**, quando tutti i possessori di **SNK 40th Anniversary Collection** si sono ritrovati un aggiornamento che aggiungeva ben altri 9 titoli:

- **Bermuda Triangle** - 1987 - US, JP - Arcade. Un insolito **shoot 'em up** che incorpora le meccaniche dello **stick rotante** visto in **TNK III** e **Ikari Warrior**, **Bermuda Triangle** permette di controllare una nave madre di grandi dimensioni (simile a una **Great Fox** della saga di **Star Fox**, per intenderci) e pertanto, visto che schivare i proiettili non sarà semplicissimo, potremo contare sui caccia che affiancheranno la nostra nave madre, anche per quel che riguarda la potenza di fuoco. Ciò che stupì all'epoca, insieme all'emozionante gameplay che includeva anche meccaniche di viaggio nel tempo, fu anche la sua coloratissima e vibrante grafica, visivamente un grande passo in avanti per **SNK**.
- **Chopper I/Legend of Air Cavalry** - 1988 - US, JP - Arcade. Un moderno shoot 'em up che ricorda nelle sue fattezze la saga di **19XX** di **Capcom**. Altro grande titolo per **SNK**, **Chopper I** offre un gameplay veramente da manuale, con un intensità di proiettili nemici simile ai primi titoli della **Toaplan**, come **Truxton** e **Zero Wing**, famosi per aver - diciamo - lanciato quella tendenza che anni più avanti si sarebbe evoluta nel **bullet hell** (ma questo titolo è ben lontano dall'esserlo). Un titolo più che mai adatto per gli appassionati degli shmup vecchio stile, non troppo moderno ma neanche troppo datato.
- **Fantasy** - 1981 - US, JP - Arcade. Altro titolo proveniente dall'epoca d'oro delle arcade, per tanto costruito intorno allo stesso hardware di **Vanguard** e **Sasuke vs. Commander** (rilasciato in questi DLC), questo titolo offre un gameplay incredibilmente vario che si rifà principalmente ai più popolari **Donkey Kong**, **Jungle Hunt** e lo stesso **Vanguard**, in cui un ragazzo corre dietro alla sua sfortunata ragazza che viene rapita da pirati, scimmioni e tribù di cannibali. Come il precedente successo arcade **SNK**, **Fantasy** include l'innovativa feature di **continue**, **chiare** (ed esilaranti) **linee vocali** e persino, in un livello, parte della popolarissima hit disco "**Funkytown**"! Un altro titolo storico che, come **Vanguard**, possiede quella magia capace di portarci in un'epoca in cui ci si stupiva con poco fatta principalmente di giochi elettronici, code interminabili dietro a un cabinato, senza cellulari e senza internet.

- **Munch Mobile/Joyful Road - 1983 - US, JP - Arcade.** In questo strano gioco dai toni “pucciosi” controlleremo un’automobile senziente dalle braccia elastiche, utili per raccogliere mele, ciliegie, pesci, sacchi di soldi e taniche di benzina ai bordi della strada. **Munch Mobile** è un gioco particolarmente difficile, soprattutto perché la strada è piccola e l’uscita fuori strada comporta la perdita di una vita, ma se si è bravi potremo arrivare addirittura agli uffici della **SNK**! Il gioco, inoltre, tenta di sensibilizzare i più piccoli riguardo i temi dell’ambiente e dell’inquinamento: una volta raccolto e mangiato un oggetto commestibile possiamo guadagnare molti più punti se getteremo i suoi resti nei cestini della spazzatura riallungando le braccia verso questi oggetti sparsi nei per i bordi della strada. L’ironia sta proprio nel fatto di come un’automobile, un oggetto artificiale, riesca ad essere più pulita di certe persone!
- **Ozma Wars - 1979 - INT - Arcade.** Questo titolo, il più vintage di questa collection, è un **fix shooter** sulla scia di **Space Invaders**, il primo gioco che imitò il successo arcade della **Taito**. **Ozma Wars** nacque dall’impossibilità di **Taito** di produrre abbastanza cabinati e tabletop di **Space Invaders**; **SNK**, in mezzo alle tante compagnie che acquistarono i diritti per produrre **Space Invaders** al fine di aiutare **Taito** con la distribuzione, creò parallelamente sullo stesso hardware un kit di conversione per offrire ai giocatori delle sale giochi, che erano colme di cabinati di **Space Invaders**, un’esperienza diversa e lanciarsi nel mercato come un nuovo produttore, al pari di **Taito**, **Sega** e **Nintendo**. Anziché far fuori una schiera di alieni come nel popolare arcade, **Ozma Wars** innova il concetto proponendo navicelle, più dettagliate e sullo stile dei caccia spaziali di **Star Wars**, che come in uno shooter moderno scendono dall’alto verso il basso, sparano con più frequenza e persino di riducono la loro *hitbox* mettendosi di taglio (come quando si premono “L” e “R” in **Star Fox**) o addirittura rendendosi invisibili per qualche secondo; probabilmente, però, l’innovazione più grande di questo titolo fu quella di offrire dei livelli sempre diversi e la barra di energia, che si ricarica attaccando la nostra navicella alla più grande nave madre. Il modesto successo di questo gioco, primo vero loro titolo originale, spinse la **SNK** a puntare sempre più in alto e **Ozma Wars** rappresenta in tutto e per tutto l’inizio della compagnia che noi oggi conosciamo e amiamo.
- **Paddle Mania - 1988 - INT - Arcade.** Probabilmente uno dei primi crossover della storia, ma non come intendiamo oggi un **Super Smash Bros.**: **Paddle Mania** mette faccia a faccia, in un campo chiuso in cui la palla non può andare fuori campo, giocatori di **tennis**, **pallavolo**, **pallanuoto**, **sumo** e **persino surfisti**! Nonostante le bizzarre premesse lo scopo del gioco è comunque molto semplice: mandare la palla nella porta avversaria, esattamente come in **Pong**. Sebbene il gioco originale prestava due tasti per muovere la racchetta da destra verso sinistra e viceversa, sul Nintendo Switch si è deciso di optare per dei controlli **twin stick** che rendono l’esperienza un po’ tediosa e non realmente gradevole. L’esperienza del twin stick è portata avanti in tutta la collection, ma probabilmente **Paddle Mania** è il gioco a cui meno serve questa feature!
- **Sasuke vs. Commander - 1980 - INT - Arcade.** Altro innovativo gioco arcade della **SNK**, costruito ancora una volta sullo stesso hardware di **Vanguard**, **Sasuke vs. Commander** è ancora una volta un gioco simile a **Space Invaders**. Invece di conformarsi a uno stile sci-fi, come andava di moda ai tempi, questo titolo offrì al giocatore uno scenario tipicamente giapponese con **shogun**, il carattere “grande” che si vede in lontananza (che segnala il culmine della **fiesta dei morti** di **Kyoto**) e gli immancabili **ninja**. Alla fine delle schermate di

combattimento, in cui i ninja lanceranno a **Sasuke** gli iconici **shuriken**, apparirà un nemico più tenace e più grande; per tale motivo si dice che **Sasuke vs. Commander** introdusse il concetto di **boss** al termine di un livello. Un altro gioco che ci racconta le origini delle arcade.

- **Time Soldiers/Battle Field - 1987 - US, JP - Arcade.** Ancora una volta un **top-down shooter** sulla scia di **Ikari Warriors** con la differenza che lo **stick ruotante** qui montato ruota in 16 direzioni anziché in 8 come in tutti i giochi con questa caratteristica che abbiamo visto in questa collection. **Time Soldier** offre un campo di gioco più ampio e perciò possiamo muoverci in tutte le direzioni che vogliamo. Ovviamente, come il titolo ci suggerisce, questi futuristici combattenti - uno dei quali, dall'alto, sembra **Pegasus** dei **Cavalieri dello Zodiaco** - si spostano nel tempo per salvare i loro compagni, alcuni di loro in un'**antica Roma** popolata da soldati romani e persino creature mitologiche! Anche se il gameplay, dopo aver giocato ai vari **Ikari Warriors**, **Guerrilla Wars** e **TNK III**, può risultare ripetitivo almeno ci consola il fatto che qui il ritmo si presenta un po' più veloce, con una difficoltà attenuata e una grafica più dettagliata.
- **World Wars - 1987 - INT - Arcade.** Sequel di **Bermuda Triangle**, il gioco, che gira sulla stessa arcade board, presenta le medesime caratteristiche del suo prequel ma con una navicella più piccola. Il **concept della nave madre** fu abbandonato in favore di un gameplay più fruibile e classico, con **power up** e **proiettili più facilmente evitabili**; viene abbandonata anche la componente del viaggio nel tempo in favore di un più semplice viaggio intorno al mondo, anche se mantiene le stesse componenti **sci-fi**. Da provare indubbiamente.

## The future is now!

Come abbiamo visto, la collection (che include anche **Beast Busters** e **SAR: Search and Rescue!**) prende in considerazione un periodo poco conosciuto della storia della **SNK** ma ciò non toglie che sono comunque **32 grandi giochi** che vi possono regalare ore e ore di gameplay di stampo prettamente arcade, ormai quasi del tutto perduto. La presentazione e le funzionalità di questa collection sono veramente superbe e ci sono comunque diversi giochi in grado di giustificare l'acquisto per **Nintendo Switch e PS4**, primo fra tutti **Crystalis**. Non sarà forse una collection che interesserà ai più giovani (a parte i più virtuosi interessati a "studiare la storia") ma vi garantiamo che è un gran salto nel passato e, per chi non conosce la **SNK**, una vera e propria lezione sulla loro storia e sulla loro eredità che ancora oggi influenza il panorama videoludico mondiale.

---

## Top 10 giochi NES sottovalutati

Il **Nintendo Entertainment System** è una console che di certo non ha bisogno di introduzioni: piena di classici che hanno dettato un'infinità di standard per le generazioni a venire. Basti pensare a **Super Mario Bros.** per i **platform**, **The Legend of Zelda** e **Metroid** per i **giochi d'avventura**, **Final Fantasy** e **Dragon Quest** per gli **RPG**, **Gradius** per gli shoot 'em up, e poi ancora **Mega Man**, **Castlevania**, **Contra**, **Bionic Commando**, la lista potrebbe non finire mai. Questi sono indubbiamente giochi che ogni appassionato conosce (o dovrebbe conoscere) ma come accade per ogni generazione ci sono molti altri titoli, davvero al pari dei classici, che semplicemente non



spiccano perché possibilmente la data di uscita ha coinciso con qualche altro gioco più grande o, semplicemente, non ha ricevuto l'attenzione delle riviste e soprattutto dei fan. Oggi su **Dusty Rooms** faremo qualcosa di insolito, un tipo di articolo sicuramente inflazionato ma comunque intriso, soprattutto, della nostra personalissima esperienza come giocatori: una bella **Top 10** dei giochi più sottovalutati della libreria del **NES**. Vi faremo una breve introduzione, vi diremo quali sono le feature più interessanti e anche qual è il miglior metodo per giocarci al giorno d'oggi. La lista includerà anche import di cui siamo certi esistano traduzioni sul web da poter patchare con le rom. Se ci dimentichiamo di qualche titolo fatecelo sapere - educatamente - nei commenti qua sotto.



## 10. Nightmare on Elm Street

Uno, due, tre, **Freddy™** viene da te... Ebbene sì, con l'avvento di internet questo gioco è diventato molto impopolare, specialmente per l'associazione con **LJN**, il cui marchio, se appare nella title screen, è sinonimo di gioco programmato coi piedi. Tuttavia in molti su internet hanno dimostrato che i loro giochi non sono tutti da buttare e questo non solo è uno dei più interessanti ma e anche uno dei più avvincenti, sebbene non c'è un briciolo di violenza che ha resto la saga famosa sul grande schermo. Il gameplay ha uno strano **meccanismo di "dream world/awake world"** e una progressione poco dinamica, non intuibile a primo acchito, ma una volta fatto il callo con queste particolarità **Nightmare on Elm Street** presenta un gameplay abbastanza piacevole: ci sono dei stage in cui bisogna collezionare una serie di ossa appartenenti al defunto **Freddy Krueger**, nel **dream world** è possibile raccogliere delle **carte** che permettono al giocatore di diventare un **atleta** o un **magico** e i buoni controlli permettono una fruizione di tutto rispetto. Tuttavia, la più bella feature di questo gioco è sicuramente il multiplayer fino a quattro giocatori in contemporanea grazie al **NES Four Score**; un po' come in **Nightmare on Elm Street 3: Dream Warriors**, tutti uniti per sconfiggere **Freddy Krueger**! Non credete alle baggianate del web, questo titolo merita molto di più.



## 9. Street Fighter 2010: The Final Fight

Il 2010 è passato e sicuramente non abbiamo visto l'invasione da parte di demoni scorpioni, alieni mutanti a forma di ombrello e occhi intrappolati in capsule di vetro un po' dappertutto... Se qualcuno di voi sta ancora pensando che questo titolo non ha nulla a che fare con la celeberrima serie picchiaduro **Capcom** vi sbagliate di grosso; questo è l'ultimo titolo della saga prima che esplodesse con **Street Fighter III**! La storia vede **Ken**, in questo titolo uno strano tamarro spaziale, 25 anni dopo il primo torneo di **Street Fighter**; diventato uno scienziato, il noto combattente dal gi rosso crea il **cyboplasma** (sarà probabilmente come un ectoplasma con un po' di "cybo" dentro) insieme al suo nuovo amico e assistente **Troy**. In seguito **Troy** viene ucciso e il **cyboplasma**, che una sostanza in grado di dare alle creature viventi una forza sovranaturale, viene rubato; ci metteremo dunque sulle tracce dell'assassino del nostro assistente per vendicare la sua morte e recuperare i pezzi della nostra creazione per evitare che finiscano nelle mani sbagliate. Questo titolo è blasonato in primo luogo per i suoi controlli poco intuitivi e per il fatto che non ha nulla a che vedere con **Street Fighter** (né con **Final Fight**, visto che è citato nel titolo) ma per quanti difetti possa avere e difficile prendere familiarità coi controlli (vi consigliamo appunto di giocarlo con un controller con tasti turbo), **Street Fighter 2010** offre un livello di sfida tosto al punto giusto e un gameplay di tutto rispetto. Le atmosfere sono veramente splendide - oseremo dire un mix fra **Salvador Dalí** e **H.R. Giger** - e può regalare delle sane ore di gameplay, specialmente se lo togliamo dal contesto **Street Fighter**. Indubbiamente da provare, anche se non faremo **Shoryuken** attraverso lo spazio e il tempo, non faremo la **mezzaluna** di **Guile** sulla luna e non romperemo asteroidi con le testate di **Honda**: al diavolo **Street Fighter V**, viva **Street Fighter 2010**!



## 8. Splatterhouse: Wanpaku Graffiti (Famicom)

La gente conosce la saga di **Splatterhouse** per la sua violenza e la sua vicinanza con la serie horror **Venerdì 13** ma questo spin-off viene spesso trascurato in favore dei più grandi titoli principali. **Wanpaku Graffiti** (che in giapponese significa graffiti monelli) ha un approccio meno serio rispetto alla saga, infatti **Rick**, il famoso protagonista che sfoggia la maschera del terrore (che è una scopiazzatura della famosissima maschera da hockey di **Jason**), la fidanzata **Jennifer**, i mostri e i boss vengono presentati con uno stile chibi/super deformed, tutt'altro che horror. Il gameplay è molto simile a quello di **Splatterhouse** ma molto più semplificato e veloce, adatto a coloro che non vogliono una sfida troppo impegnativa, veramente una gemma che merita di essere riscoperta. Il gioco, nonostante sia uscito esclusivamente per **Famicom**, non presenta linee di dialogo in giapponese, né i prezzi su **eBay** non sono terribilmente proibitivi; ricordiamo inoltre che esistono anche delle *reproduction cartridge* che girano anche su i **NES** americani e europei.



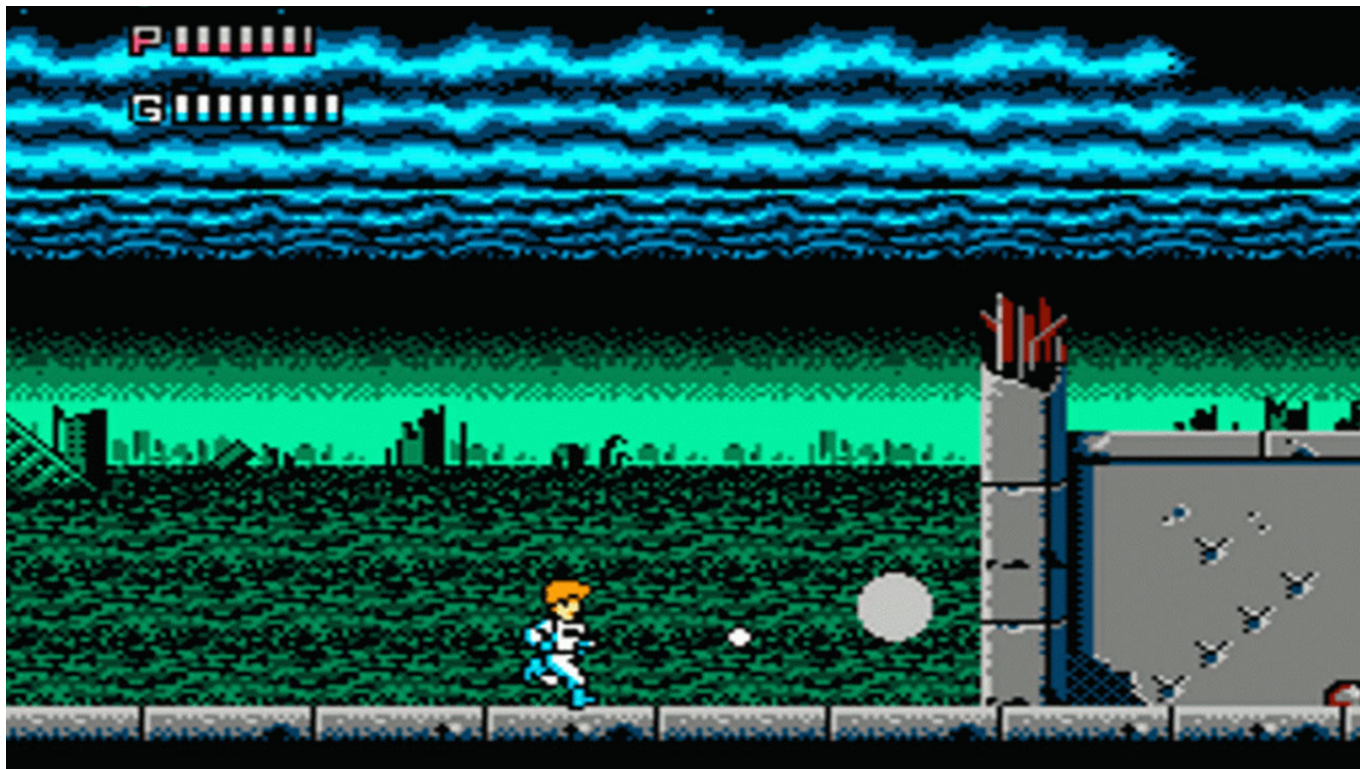
## 7. Lagrange Point (Famicom)

Non è un **RPG** di **Squaresoft**, né di **Enix** e neppure di **Sega**, bensì un'avventura futuristica, ispirata primariamente alla saga di **Phantasy Star**, targata **Konami**. È un titolo molto raro e dispendioso ma è un titolo che merita di essere giocato e soprattutto ascoltato visto che è l'unica cartuccia del **Famicom** che monta l'impressionante **chip sonoro VRC7**, in grado di dare a questo gioco la **sintesi FM**, dandogli delle sonorità al pari del **Sega Mega Drive**. In quanto avventura **RPG** non porta grandi innovazioni, è un'avventura molto classica ma è spesso un titolo dimenticato nonostante le sue molte particolarità, soprattutto sul piano tecnico e sonoro (basta guardare la deforme cartuccia originale). **Lagrange Point** può sembrare un titolo proibitivo visto il prezzo, generalmente alto e il fatto che l'aspetto testuale del gioco, che in un **RPG** fa da padrone, è interamente in giapponese; per questi motivi è meglio trovare il gioco in rete e scaricare la patch da applicare alla rom. Non ve ne pentirete!



## 6. Journey to Silius

Questo titolo **Sunsoft** ha una storia molto affascinante: inizialmente questa compagnia era riuscita a ottenere i diritti per produrre un videogioco tratto dal film **Terminator** ma quando gli studio cominciarono a lavorare su **Terminator 2** questi furono ritirati per far sì che un'altra compagnia potesse farne un gioco appena dopo l'uscita al cinema. **Sunsoft** decise tuttavia non staccare la spina all'intero progetto e così salvò il tutto producendo una nuova IP da zero. Nonostante la cancellazione del progetto originale è ancora possibile notare ciò che rimane del progetto originale: il primo livello ricorda esattamente il mondo post-apocalittico dalla quale il **Terminator** è venuto e il design delle armi, visibili nel menù di pausa, somigliano a quelle impugnate da "**Schwartzzy**". Licenza o no, questo gioco è una vera bomba: tanti livelli avvincenti, ottimi controlli, una moltitudine di armi per un gameplay molto vario e una colonna sonora spettacolare! **Journey to Silius** offre una sfida eccezionale, anche se non adatta proprio a tutti per via della sua spiccata difficoltà. Sfortunatamente recuperare questo titolo su **NES** è molto dispendioso, così come la collection su intitolata **Memorial Series: Sunsoft Vol. 5** su **PlayStation** in cui è presente. Speriamo che appaia presto in streaming su **Nintendo Switch**, altrimenti... Sapete cosa fare!



## 5. Cobra Triangle

A che serve una storia quando hai un motoscafo che va a 90Mph, che monta mitragliatori, missili e può persino spiccare il volo grazie a una minuscola elica? Concepito col motore grafico di **R.C. Pro-Am**, **Cobra Triangle** è un gioco **Rare** che mischia principalmente corsa e combattimenti veicolari ma gli obiettivi cambiano in ogni stage: oltre al semplice "arriva al traguardo" avremo stage in cui dovremo disarmare delle mine, proteggere civili, saltare cascate in corsa col nostro motoscafo e persino affrontare delle creature marine giganti (entrambe cose che fanno pensare che all'interno di quel motoscafo ci sia **Chuck Norris**), il tutto accompagnato dalle magiche composizioni di **David Wise**, noto soprattutto per aver composto la colonna sonora di **Donkey Kong Country**. Ai tempi il gioco fu abbastanza popolare ma probabilmente, per via della sua elevata difficoltà (e anche per il fatto che **R.C. Pro-Am** era molto più accessibile), **Cobra Triangle** non diventò un titolo molto discusso. Anche se non ha mai avuto un vero *cult following*, vi è possibile giocarlo nella collection **Rare Replay** su **Xbox One** uscita nel 2015. Un gioco per i veri duri!



## 4. Ducktales 2 e Chip 'n Dale 2

Entrambi sono i sequel, rispettivamente, di *Ducktales* e *Chip 'n Dale* (in Italia *Chip & Ciop: agenti speciali*) e anche se rispettivamente ai loro primi capitoli sono un po' inferiori ciò non toglie che rimangono giochi veramente eccezionali e sopra la media. Non ci sono grosse innovazioni sul piano tecnico ma il level design e il livello di sfida sono al pari dei vecchi giochi; al giorno d'oggi avremmo considerarli come DLC dei giochi precedenti. La critica, ai tempi, espresse ancora una volta dei pareri unanimemente positivi ma essendo usciti fra il 1993 e il 1994 purtroppo non attrassero l'attenzione dei giocatori che ormai erano passati definitivamente alle macchine 16bit; di conseguenza, essendo usciti così tardi, furono prodotte pochissime copie di entrambi i giochi e ciò si traduce, al giorno d'oggi, in prezzi obbrobriosi su eBay. Fortunatamente per noi, così come per *Cobra Triangle*, questi due giochi sono stati aggiunti in una collection recentissima, ovvero *The Disney Afternoon Collection* per PC, PlayStation 4 e Xbox One, che include, oltre a *Ducktales 2* e *Chip 'n Dale 2*, i rispettivi (e superiori) prequel, *TaleSpin* e...

## 3 Darkwing Duck

Recentemente riscoperto, questo titolo ha vissuto per anni nell'ombra generata da altri titoli simili, soprattutto *Mega Man* e i restanti giochi Disney prodotti da Capcom sul NES. Nonostante il termine di paragone, possiamo dire che ha comunque ben poco da spartire con i giochi appena citati e che *Darkwing duck* si pone come un gioco a sé. Come in *Mega Man* possiamo selezionare i primi sei stage iniziali, abbiamo un assortimento di armi "a consumo", ma diversamente dal robotino blu *Darkwing Duck* può parare alcuni colpi nemici col suo mantello e può aggrapparsi ad alcune piattaforme da sotto (così come può smontare dalle stesse premendo salto e giù contemporaneamente) e ciò sarà una componente fondamentale negli stage del gioco; in aggiunta a un level design veramente eccellente, questo titolo riesce a consegnare delle sanissime ore di

gaming grazie a semplicissime meccaniche, tanto classiche quanto avvincenti. Così come per *Ducktales 2* e *Chip 'n Dale 2*, *Darkwing Duck* è presente in *The Disney Afternoon Collection*, perciò potrete godervi questo titolo con pochissimo e in un media recente in definizione HD.



## 2. Getsu Fūma Den (Famicom)

Questo gioco fu la risposta di **Konami** a *Genpei Toumaden*, un gioco **Namco** ispirato alla storia del primo Shogunato del Giappone. Come la controparte, questo gioco estrae elementi di trama direttamente dall'era **Sengoku**, una particolare fase della storia Giapponese; al centro della trama c'è **Getsu Fūma**, il più giovane ninja del clan dei **Fūma** (ordine esistito realmente), che parte alla volta delle isole demoniache per vendicare i suoi tre fratelli caduti in battaglia, recuperare le loro spade (chiamate **Hadouken**) e sconfiggere **Ryūkotsuki**, il demone responsabile della morte dei suoi compagni. Come in *Zelda II: the Adventure of Link*, ci ritroveremo in una schermata di *overworld* molto simile e lì possiamo visitare le **tende**, in cui potremo trovare **mercanti** o **oracoli** che ci daranno dei consigli sul dove andare, o attraversare i **torii**, le famose strutture a forma di portale giapponesi; lì partirà l'azione vera e propria e dovremo pertanto affrontare un breve stage ma irto di nemici e ostacoli di vario tipo. Durante le fasi in 2D possiamo avere l'opportunità di usare qualche oggetto per sfollare le schermate più caotiche, raccogliere un po' di oro lasciato da i nemici e accumulare punti attacco e difesa per far crescere dinamicamente il nostro personaggio, esattamente come in un gioco RPG. Gradualmente, **torii** dopo **torii**, arriveremo a uno dei nostri veri obiettivi, ovvero uno dei tre dungeon sparsi nell'isola: qui, dopo aver avuto modo di provare l'intensa azione 2D, avremo modo di vedere il gioco letteralmente da un'altra prospettiva, alle spalle di **Getsu Fūma** in un buio labirinto in 3D. Vale a ricordare che, di questi labirinti, non c'è una mappa in game ma, così come per molti altri titoli dell'epoca, è consigliabile munirsi di carta e penna e cominciare ad abbozzare una mappa da noi (orientandoci con la bussola da comprare in un negozio prima di entrare) - che dire? Giochi di altri tempi! -. Il gameplay si farà apparentemente più calmo, ma questa sarà solo una falsa impressione in quanto troveremo, in questa modalità, altri nuovi nemici da



affrontare da questa prospettiva 3D, e stavolta ci toccherà usare un po' più di ingegno. Purtroppo questo titolo, probabilmente per via del gap culturale, non superò mai le sponde del Giappone, nemmeno coi servizi **Virtual Console** di **Wii**, **Wii U** e **3DS** per i quali uscì, e **Getsu Fūma Den** rimane a oggi un fenomeno esclusivamente giapponese, quando in realtà il gameplay soddisfa appieno anche i gusti occidentali. Fortunatamente per noi, la hack scene è venuta incontro ai giocatori di tutto il mondo e da tempo esiste dunque una rom tradotta che permette dunque a noi demoni occidentali di provare questo gioco veramente spettacolare. Da non perdere per nessun motivo!



## 1. Metal Storm

Questo titolo non è soltanto un gioco veramente divertente ma è anche uno dei giochi più fini della libreria del **NES**. A tratti, questo gioco **Irem**, famosi principalmente per **R-Type**, può ricordare **Mega Man** per la sua natura che mischia run 'n gun, platform e avventura, ma **Metal Storm** si differenzia per due fattori principali: il primo è che il nostro mecha esplode con un solo colpo avversario e il secondo, ed è ciò che rende questo gioco veramente unico, è la **gravità** che cambia quando premeremo su/giu e salto. Insieme a delle animazioni fluidissime, splendide per una macchina 8 bit, una grafica molto dettagliata e una colonna sonora spettacolare, **Metal Storm** ha un gameplay difficile ma adatto a tutti, dai principianti ai più navigati (che potranno trovare del vero pane per i loro denti una volta terminata la prima run e avviato la seconda per esperti) e un level design curato in ogni dettaglio e che include anche dei livelli giroscopici. Questo è un titolo esemplare per la libreria del **NES** ma purtroppo è molto impopolare, persino fra i più affiatati collezionisti: **Metal Storm** uscì nel Febbraio 1991, lo stesso anno in cui uscirono i più famosi **Battletoads**, **Tecmo Super Bowl**, **Double Dragon III**, **Bart vs the Space Mutant** e persino il **Super Nintendo**, che sarebbe uscito ad Agosto. In tutto questo **Irem** non ha mai avuto realmente lo stesso peso di altre grandi compagnie come **Capcom**, **Konami** o **Hal** e perciò, nonostante questo titolo fu pubblicizzato in una copertina di **Nintendo Power**, questo titolo non ha mai raggiunto lo

status di classico, forse neppure oggi. Recuperate questo titolo oggi e diamo a **Metal Storm** il riconoscimento che merita!



---

## [Dusty Rooms: uno sguardo al MSX](#)

L'obiettivo di questa rubrica è principalmente quello di far scoprire quelle parti di retrogaming curiose, interessanti e, possibilmente, non ancora prese in esame. Oggi, qui a **Dusty Rooms**, daremo uno sguardo ai computer **MSX**, un sistema ancora non comune e che forse non lo sarà mai, probabilmente per via della sua scheda madre, un prodotto da vendere su licenza a terze parti affinché la producessero con i loro mezzi. Certo, il **Commodore 64**, l'**Amstrad**, l'**Apple II** e i computer **Atari** sono stati sicuramente i più popolari negli anni '80 ma se oggi lo scenario dei personal computer è come lo conosciamo, lo si deve principalmente a queste favolose macchine **MSX** che finirono per dettare degli standard in quanto a formati e reperibilità dei software. Per capire l'innovazione portata da questi computer, utili sia per il gaming che per la programmazione, bisogna dare uno sguardo allo scenario tecnologico di quegli anni.



## Non fare il Salame! Compra un computer!

Negli anni '80 i computer cominciarono a far parte della vita di milioni di persone e, sia in termini di costi che di dimensioni, erano decisamente alla portata di tutti; in Nord America si assistette a un'impennata per via del **crollo del mercato dei videogiochi del 1983**, in quanto i genitori erano più propensi a comprare un PC per i loro figli con la quale poter sia giocare che studiare, e in Europa, e molte altre parti del mondo, avevano preso piede ancor prima delle console rudimentali come **Atari 2600**, **Philips Videopac (Magnavox Odyssey 2** in Nord America) o il **Coleco Vision**. Tuttavia, in negozio, scegliere un computer rispetto a un altro era un'impresa tutt'altro che facile: ogni macchina era in grado di leggere videogiochi e eseguire programmi gestionali, creativi o educativi ma, ogni compagnia, proponeva il proprio sistema e linguaggio di programmazione e perciò, senza uno standard, la compatibilità fra le macchine era pressoché nulla; il tutto era aggravato inoltre dalle centinaia di pubblicità che proponevano sempre il loro computer come il più veloce e generalmente migliore rispetto alla concorrenza. Lo scenario era ben diverso da quello odierno in cui sono presenti principalmente due sistemi operativi dominanti e, indipendentemente dal modello fisico che si prende in esame, è molto più facile orientarsi in un mercato che dà meno alternative e in cui la compatibilità è sempre più ampia.

**(Pensate, comprate un Commodore 64 per la vostra azienda ma poi, una volta a casa, accendete la TV e c'era Massimo Lopez che vi proponeva il suo migliore computer SAG e voi entravate in paranoia!)**

Negli anni '70 un giovane **Kazuhiko Nishi**, studente dell'**Università di Waseda**, cominciava a interessarsi al mondo dei computer, software ed elettronica con il sogno di costruire una console con i propri giochi e poterla rivendere ma, dopo una visita alla fabbrica della **General Instruments**, capì che non poteva comprare dei chip in piccole quantità per poter sperimentare e perciò dovette rinunciare momentaneamente al suo sogno. Cominciò a scrivere per alcune riviste d'elettronica affinché potesse mettere a disposizione la sua conoscenza per la programmazione ma, se voleva trarne il massimo vantaggio da questa attività, doveva necessariamente fondare una sua compagnia e fare delle sue pubblicazioni. Dopo aver lasciato l'università, **Nishi** fondò la **ASCII** per poter pubblicare la sua nuova rivista **I/O**, che trattava di computer, ma nel 1979 la pubblicazione cambiò nome in **ASCII magazine** che si interessava più generalmente di ogni campo dell'elettronica, inclusi i videogiochi. Con il successo della rivista **Kazuhiko Nishi** poté tornare al suo progetto originale, ovvero creare una macchina tutta sua, ma per farlo aveva bisogno di un linguaggio di programmazione; egli contattò gli uffici **Microsoft** riuscendo a parlare, con la prima telefonata, con **Bill Gates** e più tardi, quello stesso anno, riuscirono a incontrarsi. Entrambi avevano la stessa passione per l'elettronica, più o meno lo stesso background sociale (entrambi avevano lasciato gli studi accademici) e dopo diversi meeting aderirono per fare del business assieme. **ASCII** diventò la rappresentante di **Microsoft** in Giappone e **Kazuhiko Nishi** divenne vicepresidente della divisione giapponese della compagnia americana. Grazie a questa collaborazione **Nishi** poté inserire il **BASIC** nel **PC 8000** di **Nec**, la prima volta che veniva incluso all'interno di un computer, ma nel 1982, quando **Harry Fox** e **Alex Weiss** raggiunsero **Microsoft** per poter creare dei software per il loro nuovo computer chiamato **Spectravideo**, egli vide le basi per coniare il suo progetto iniziale e cominciare a produrre una linea di PC compatibili fra loro visto che la macchina era costruita intorno allo **Zilog Z80**, un processore che faceva da punto in comune fra diversi computer e persino console (essendo incluso nel **Coleco Vision**, console che, prima dell'avvento del **NES**, andava molto forte). **Kazuhiko Nishi** voleva che il suo computer fosse piccolo, come quelli che aveva prodotto alcuni anni prima per **Kyocera**, doveva contenere almeno uno slot per delle cartucce ROM, essere facilmente trasportabile ed espandibile e doveva contenere una versione di **BASIC** migliore dei computer **IBM**; così composto era la sua perfetta visione di computer in grado di poter garantire uno standard fra queste macchine. Poco dopo **Nishi** contattò tutte le più grandi compagnie giapponesi come **Casio**, **Mitsubishi**, **Fujitsu**, **Kyocera**, **Sony**, **Samsung** e **Philips**, rispettivamente, che decisero di investire in questo nuovo progetto; fu così che nacque lo standard **MSX**.



(Kazuhiko Nishi e Bill Gates)

## Software per tutti!

Come abbiamo già detto, le macchine **MSX** nascono dall'unione di **ASCII** e **Microsoft** nel tentativo di fornire uno standard per i produttori di **PC**. Era parere comune, ai tempi, che "**MSX**" stesse per "**MicroSoft eXtended**" ma **Kazuhiko Nishi**, più tardi, smentì queste voci dicendo che la sigla stava per "**Machine with Software eXchangeability**". Con questo nuovo standard, tutti i computer che esprimevano il marchio **MSX** erano dunque compatibili fra loro; perciò, cosa rendeva un'unità uguale a un'altra? Per prima cosa la **CPU 8-bit Zilog Z80A**, chip creato dall'italiano **Federico Faggini** e che ne costituisce il cervello della macchina, poi abbiamo la **VDP (Video Display Processor) TMS9918** della **Texas Instrument** che offre una risoluzione di 256 x 192, 16 colori per *sprite* di 32 pixel, il chip sonoro **AI36910** della **Yamaha** che offre tre canali e tre ottave di tonalità e infine la **ROM** di 32kb contenente il **BASIC** di **Microsoft**; il computer è comprensivo di **tastiera** ed è possibile attaccare **mangianastri**, strumento essenziale per i computer dell'epoca, **lettore floppy**, almeno una porta per i **joypad** e ha anche una porta d'espansione. Tipico di molti **MSX** era un secondo slot per le cartucce che, inserendone una seconda, permetteva miglioramenti, cheat e persino espansioni per un determinato software (dopo vi faremo un esempio). Per via delle diverse aziende che producevano i computer **MSX** è difficile arrivare a un numero preciso di computer venduti nel mondo ma, per darvi un'idea, nel solo Giappone sono stati venduti ben cinque milioni di computer, praticamente la migliore macchina da gaming prima dell'arrivo del **Famicom**. Le macchine ebbero successo anche in altri paesi come Olanda, Spagna, Brasile, Corea del Sud, Arabia Saudita e persino in Italia e Unione Sovietica. Al fine di proporre una macchina sempre più potente, ci furono ben altre quattro generazioni di **MSX**: **MSX2**, rilasciato nel 1985, **MSX2+**, nel 1988, e **MSX TurboR** nel 1990. La differenza nelle prime tre stava nel nuovo processore **Z80** che poteva permettere molti più colori su schermo e una velocità di calcolo maggiore, mentre l'ultimo modello presentava un processore 16-bit **R800** ma purtroppo, essendo a quel punto rimasta solamente **Panasonic** a produrre gli **MSX**, non fu supportato a lungo. Come abbiamo accennato, i computer **MSX** erano le macchine dominanti per i videogiochi casalinghi in Giappone, anche se per poco tempo visto che il **Famicom** arrivò poco dopo, lo stesso anno; tuttavia, nonostante il dominio generale della console **Nintendo**, il sistema fu supportato fino all'ultimo e tante compagnie, come **Hudson Soft** e **Compile**, sfruttarono ogni capacità di questa curiosa macchina; l'eccezione va fatta per **Konami** che, nel 1983, fondò un team dedicato per produrre giochi su **MSX**, un anno prima di firmare per **Nintendo**. Finita la festa, nel 2001 **Kazuhiko Nishi** ha annunciato il revival del **MSX** rilasciando liberamente l'emulatore **MSXPLAYer**, dunque, eticamente, siamo liberi di goderci questi giochi sul nostro PC (anche perché il **Project EGG**, una piattaforma simil **Steam** per i giochi per computer giapponesi, qui non c'è); tuttavia, nulla vieta di recuperare l'hardware originale anche se dovete tener conto dell'alto prezzo dei giochi; un'ultima buona alternativa è recuperare la **Konami Antiques MSX Collection** per **Sony PlayStation** e **Sega Saturn** che vi permetterà di giocare a molti titoli (la versione per la prima è divisa in quattro dischi mentre la seconda include tutti i giochi). Diamo uno sguardo a 10 giochi essenziali di questa macchina (ci scusiamo in anticipo se la maggior parte dei giochi saranno **Konami!**).



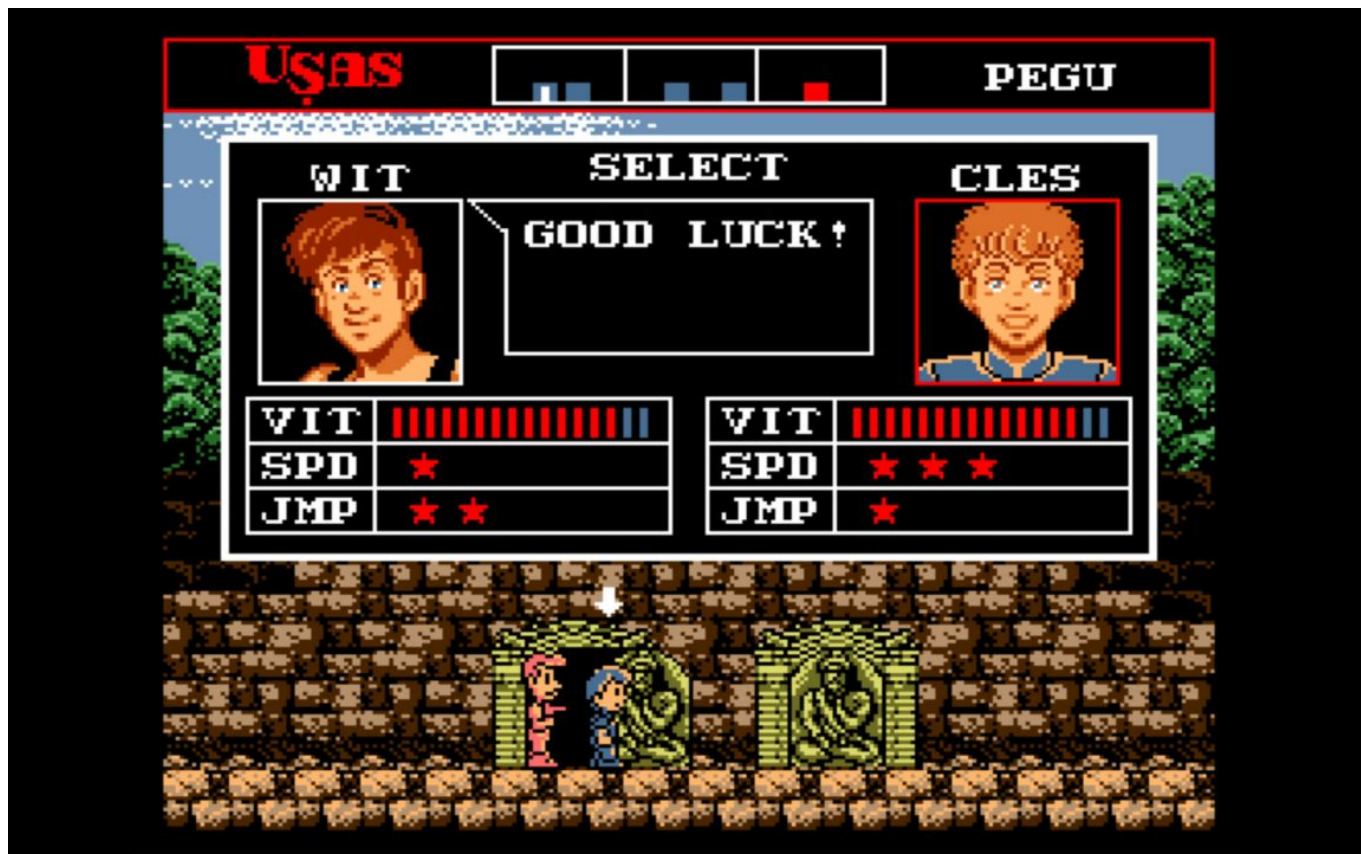
## 10. King's Valley 2

Un platformer che unisce elementi puzzle alla **Lode Runner**. Per procedere ai livelli successivi servirà collezionare tutte le pietre dell'anima sparse negli stage utilizzando i vari strumenti presenti, cui potremmo utilizzarne solo uno per volta. Man mano che si procede, gli scenari diventeranno sempre più grandi e difficili perciò non bisogna prendere questo gioco sottogamba. Una feature interessante, molto avanti per i suoi tempi, era l'**editor dei livelli**: una volta completati si potevano salvare in un floppy e scambiarli con gli amici.



## 9. Treasure of Usas

Un *action platformer* poco conosciuto ma comunque molto curioso che potrebbe interessare molto ai fan di *Uncharted* e *Tomb Raider*. **Wit** e **Cles** sono due cacciatori alla ricerca del tesoro di **Usas** e dovranno attraversare cinque città antiche per poterlo ritrovare. Il primo ha una pistola e migliori abilità nel salto mentre il secondo è un maestro di arti marziali e più agile. Le loro abilità sono migliorabili collezionando le monete negli stage e il gioco presenta la curiosa meccanica degli umori: nello stage infatti, sono sparse le cosiddette **carte dell'umore** che, una volta raccolte, cambieranno i nostri attacchi. Una vera chicca se siete amanti di *Castlevania* o *Mega Man*.



## 8. Penguin Adventure

A **Hideo Kojima** game... ebbene sì! Prima di **Snake** e i loschi tipi di **Death Stranding** (di cui non sappiamo ancora nulla) il noto programmatore ha prodotto questo gioco "pucciato" in cui dobbiamo far riunire **Pentaro** alla sua amata principessa. Nonostante il gioco abbia una struttura **arcade** apparentemente semplice, ovvero una sorta di **platformer automatico simil 3D** (oggi potremmo definirlo un **runner** per smarphone), questo gioco ha molte meccaniche intriganti come **un in-game store, warp zone**, tanti **easter egg** e persino un **finale alternativo**. Mai giudicare un libro dalla sua copertina!





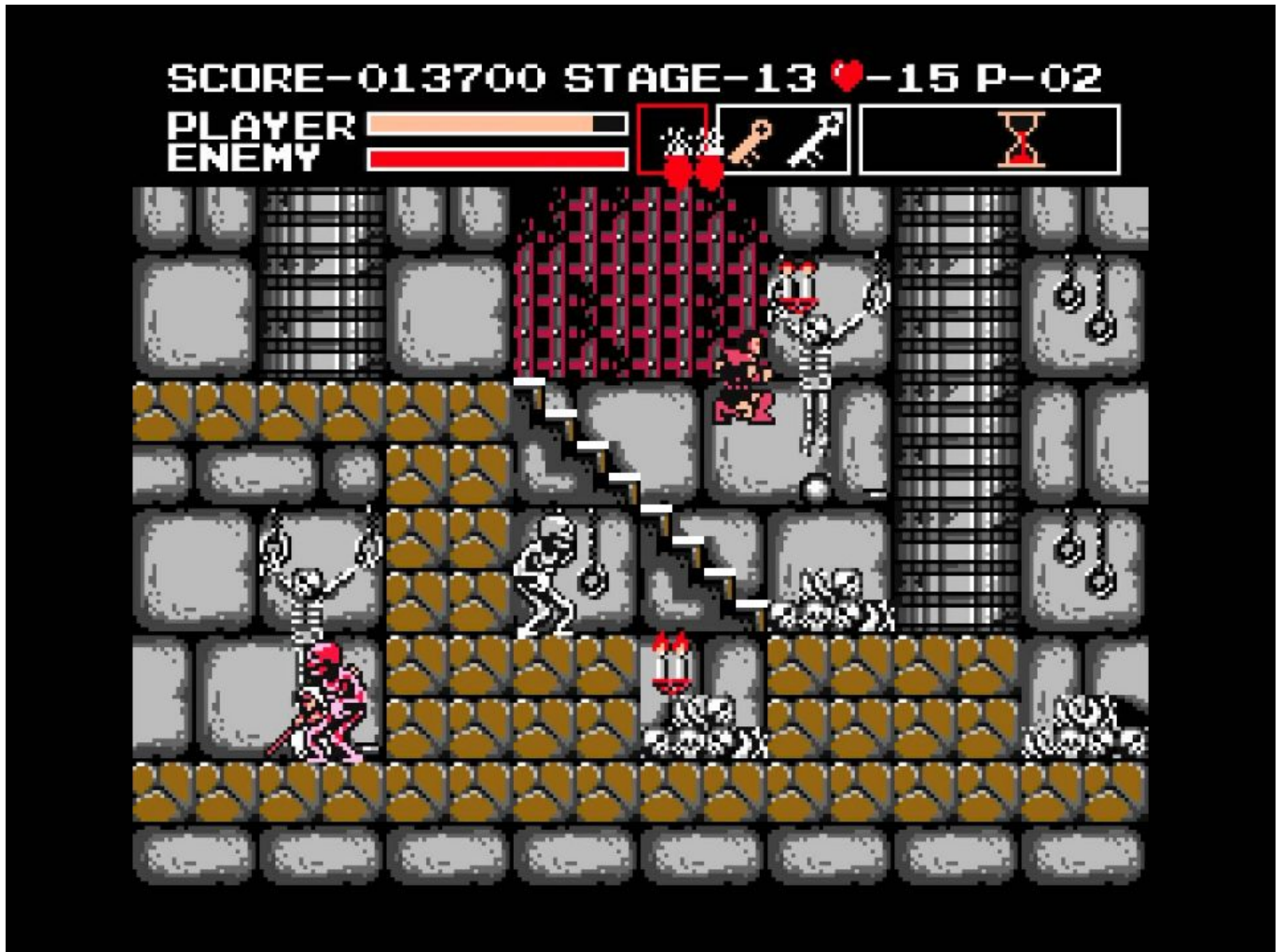
## 7. King Kong 2

Essendo liberamente ispirato al film *King Kong Lives* (o *King Kong 2*), controlleremo **Hank Mitchell** alla ricerca di **Lady Kong**. Raccomandiamo questo titolo ai fan del primo *The Legend of Zelda* in quanto molto simile e con tante caratteristiche interessanti che lo rendono davvero un bel gioco. Siate sicuri di trovare la **rom "patchata"** poiché non è mai stato rilasciato in Europa.



## 6. Vampire Killer

Sembrirebbe un porting per **MSX2** di *Castlevania* per **NES** ma così non è; sebbene il gioco abbia più o meno la stessa grafica, esso presenta un gameplay totalmente diverso. Questo titolo, anziché concentrarsi nelle sezioni di *platforming*, è più basato sull'esplorazione e il *puzzle solving*: per avanzare bisognerà trovare la *skeleton key* e per farlo ci serviranno armi, oggetti e chiavi per aprire forzieri contenenti power up che si riveleranno utili allo scopo. Il gioco ha un *pacing* ben diverso dall'originale per **NES** ed è raccomandato ai giocatori più pazienti (anche perché le vite sono limitate e mancano i continue) ma anche ai più accaniti fan della saga.



## 5. Aleste

Unico gioco non **Konami** di questa lista, è uno *shoot 'em up* sensazionale di **Compile**; uscito originariamente per **Sega Master System**, questa versione presenta due stage extra e una difficoltà più abbordabile. Di questo gioco stupiscono principalmente la grafica, la strabiliante colonna sonora resa con un chip FM montato sulla cartuccia e l'azione velocissima (tipica della serie) che dà vita a battaglie in volo spettacolari. Provare per credere!



## 4. The Maze of Galious - Nightmare II

Concepito originariamente per competere con *Zelda II: The Adventure of Link*, *The Maze of Galious* è un difficilissimo **metroidvania** per i più allenati. In questo popolarissimo titolo per **MSX**, bisognerà esplorare un castello immenso alla ricerca delle dieci sub aree, dove risiedono demoni da sconfiggere, ma anche degli oggetti sparsi nel castello che espanderanno le abilità dei nostri **Popolon** e **Aphrodite**. *The Maze of Galious* è il secondo titolo della saga **Nightmare**, il cui primo titolo era un **top down shooter** alla *Ikari Warriors* e il terzo un **RPG** (per **MSX2**), ed è certamente il più bello. Nel 2002, questo titolo è stato soggetto di un curioso remake non ufficiale e il suo acclamato gameplay è stato ripreso nel similissimo *La Mulana*, considerato il suo sequel spirituale. Se siete fan dei **metroidvania** questo è certamente un titolo da giocare, anche per coloro che apprezzano le vere fide come *Ghosts 'n Ghouls*, il già citato *Zelda II* o, chissà, magari anche *Dark Souls*! Vi raccomandiamo di giocarci con un *walkthrough* o almeno una mappa del castello; se siete dei masochisti fate pure senza!



### 3. Nemesis 2 e 3 + Salamander

Un pari abbastanza assurdo ma vi assicuriamo che non c'era modo per rendere giustizia a questi tre spettacolari titoli. I primi due sono dei sequel di **Gradius** mentre il **Salamander** proposto su **MSX** è completamente diverso dalla controparte per **NES**. Questi titoli della saga di **Gradius** su **MSX** presentano, insieme a delle colonne sonore squisite espresse con l'esclusivo chip **SCC**, un gameplay profondissimo attraverso power up espandibili, oggetti e sezioni bonus nascosti nei livelli e lo storytelling più dettagliato della saga. In **Salamander**, inoltre, per ottenere il finale migliore bisognerà inserire la cartuccia di **Nemesis 2** nel secondo slot per completare il vero livello finale e mettere fine alla minaccia dei **bacterion**; altro che **DLC** e **Amiibo**! **Nemesis 2** e **Salamander** sono i titoli più difficile mentre **Nemesis 3: The Eve of Destruction** è il più accessibile, perciò, se volete provarli, vi consigliamo di partire da lì. Tuttavia, dovrete abituarvi allo scrolling "scattoso" di questi titoli in quanto gli **MSX**, prima della seconda generazione, non erano in grado di offrire un'azione fluida e senza problemi;



## 2. Metal Gear e Metal Gear 2: Solid Snake

È più che risaputo che la saga di *Metal Gear* ha origini nel **MSX2** e che quelli per **NES** non sono i veri punti iniziali della saga (per *Snake's Revenge*, sequel non canonico del primo titolo, **Hideo Kojima** non era neppure stato chiamato per lo sviluppo del gioco). Entrambi i *Metal Gear*, soprattutto il secondo, sono dei giochi incredibili per essere dei giochi in 8-bit e, nonostante in molti ignorino questi due titoli, sono fondamentali per la fruizione dell'intera saga. Molte degli elementi visti in *Metal Gear Solid* come le chiavi sensibili alla temperatura, l'assalto all'interno dell'ascensore, l'abbattere l'Hind-D con i missili stinger e lo sgattaiolare nei condotti d'aria erano già stati introdotti in *Metal Gear 2: Solid Snake*; altri due titoli immancabili per **MSX** e giocabili persino in *Metal Gear Solid 3: Subsistence*. Non avete scuse per non giocarli!



## 1. Space Manbow

Questa rubrica si chiama **Dusty Rooms** e, pertanto, lo scopo è quello di farvi riscoprire titoli dimenticati e particolarmente interessanti; considerate quest'ultima entrata come un nostro personale regalo. **Space Manbow** è uno *shoot 'em up* strabiliante pieno d'azione e retto da una grafica dettagliatissima per essere un gioco 8-bit, una colonna sonora spettacolare resa col chip **SCC** e un gameplay vario e mozzafiato, reso ancora più intrigante grazie allo scrolling fluido del **MSX2** (cosa di cui i titoli di **Gradius** non poterono godere). Nonostante le lodi di critica e fan, **Space Manbow** rimane, a tutt'oggi, relegato a **MSX** e **Konami**, al di là di qualche cameo in qualche altro titolo, non ha mai preso in considerazione l'idea di un sequel (anche se ne esiste uno non ufficiale fatto dai fan uscito tanti anni dopo su **MSX2**), né allora né tanto meno adesso. Diamo a questo capolavoro l'attenzione che merita!



## Honorable mentions

Che dire? Dieci posizioni sono veramente poche per una console che ha dato così tanto ma qui, vi vogliamo dare un altro paio di titoli da rivisitare su **MSX**:

- **Snatcher & SD Snatcher**: altri due titoli di **Hideo Kojima**. Il primo è una visual novel mentre l'altro ricalca la stessa storia ma in veste RPG. Recuperate il secondo su **MSX2** ma giocate **Snatcher** altrove in quanto la versione per **MSX** è incompleta e inconcludente.
- **Xevious: Fardraut Saga**: da un semplice *coin-op* per arcade a uno **SHMUP** moderno con trama ed espansioni varie. Un titolo decisamente da recuperare!
- **Eggerland 2**: il secondo gioco della saga di **Lolo e Lala**. Un puzzle game da capogiro per riscoprire le origini dello studio **Hal**.
- **Ys (I, II & III)**: una delle saghe RPG più strane e sottovalutate di sempre. Giocare questi titoli su **MSX** non è raccomandabile per via della barriera linguistica ma il loro aspetto su questo computer è decisamente sensazionale.
- **Quarth**: un puzzle game **Konami** molto interessante che metterà alla prova il vostro ingegno. Un'altro bel gioco da recuperare

(Per finire, vi lasciamo con questa bella intervista con Bill Gates e Kazuhiko Nishi riguardo i computer MSX)

(E questa fantastica pubblicità italiana!)

---

# Come Nintendo potrebbe essersi sbarazzata della timeline ufficiale di Zelda

*The Legend of Zelda* è una delle saghe più amate della storia dei videogiochi, se non la più amata; la devozione dei fan verso questa serie è senza precedenti e questo amore è continuamente versato su ogni nuovo episodio, quasi sempre impeccabile. Tuttavia, tal volta i fan possono rivelarsi delle bestie feroci: per anni, sin dai primi **Zelda** apparsi su **NES**, **SNES**, **Gameboy** e **Nintendo 64**, hanno speculato che la saga seguisse una sua **timeline** e, dunque, che tutte le storie fossero collegate. Una volta **Miyamoto**, in un'intervista per la rivista **Nintendo Power** nel Novembre 1998 (volume 144), non diede una risposta esaustiva quando i giornalisti gli chiesero la collocazione temporale di **Ocarina of Time**, che di lì a poco sarebbe uscito, rispetto agli altri giochi; la sua risposta gettò il fandom nella confusione più assoluta poiché egli disse che **Link to the Past**, che fu presentato come il prequel del primo titolo per **NES**, adesso si collocava dopo **Zelda II: the Adventure of Link**. Le connessioni fra alcuni giochi sono da sempre state poverissime e, a tutt'oggi, sono poche le prove che le trame dei singoli titoli siano il proseguimento (o i prequel) di alcuni precedenti; è vero anche che quando si sono presentate le prove di una continuazione di trama queste sono state molto evidenti (vedi l'intro di **The Wind Waker** o di **Majora's Mask**) ma ogni volta che usciva un nuovo gioco i fan cominciavano da capo: e via con le speculazioni spesso assurde e poco credibili.

La pressione della **timeline** è esistita sin dal primo gioco e così **Nintendo** diede una volta per tutte la spiegazione definitiva: nel 2013 esce **Hyrule Historia**, una vera e propria enciclopedia cartacea della saga in cui, per la prima volta, viene stabilita una **timeline ufficiale**. Tuttavia in molti si accorsero che questa era "leggermente" imprecisa e la stessa **Nintendo** comunicò di prendere queste spiegazioni con le pinze; chiaramente la grande N gettò la spugna sull'argomento e le correzioni, argomentazioni e obiezioni sulla timeline ufficiale continuano a tutt'oggi.

Noi non siamo qui necessariamente per discutere se la linea temporale sia corretta o meno ma siamo qui per parlare invece di come Nintendo potrebbe aver messo finalmente un punto a tutti questi dibattiti con l'ultimissimo **The Legend of Zelda: Breath of the Wild** per **Switch** e far sì che i fan vedano i giochi della saga come loro li hanno sempre visti (ve lo diremo alla fine). In questo articolo verranno svelati alcuni risvolti di trama, decisivi soprattutto per **Ocarina of Time**, perciò lanceremo uno **spoiler alert**; gli altri, relativi a **Breath of the Wild** e ad alcuni titoli della saga della famosa serie **Nintendo**, non rovineranno necessariamente la vostra esperienza con il resto dei titoli però vogliamo comunque avvisarvi dei **possibili spoiler**. Inoltre vi consigliamo di guardare bene l'immagine qui sotto: questa è la pagina della timeline ufficiale della saga contenuta in **Hyrule Historia** e tante delle sue diramazioni e titoli verranno citati più volte.





## Timeline e multiverso

Innanzitutto, dando uno sguardo linea temporale di **Hyrule Historia**, ci accorgiamo che questa in realtà, non è una **timeline**! Bensì questa è più una spiegazione del multiverso della saga. Per quanto da **Skyward Sword**, che segna l'inizio della saga, ci sia una linea del tempo lineare, arrivati a **Ocarina of Time** questa si divide in tre universi: una con **Link** che torna nel passato, l'altra che prosegue le vicende della **Hyrule** della **Zelda** adulta che rimanda l'eroe indietro nel tempo e una terza intitolata "**The hero is defeated**", che diventa realtà se **Link** viene sconfitto. Al di là del fatto che pensiamo che quest'ultima possa avviarsi da qualunque punto della saga (sia dalla fase lineare che divisa) questa però è la prova del che esistono tre universi distinti e separati che poi proseguono, ognuno, per una propria linea temporale.

Questo è un concetto proprio della **fisica quantistica**, preso e ripreso più volte sia da scienziati che

scrittori, e si basa su un concetto non semplicissimo (trattato già in [Bioshock](#) e [Dark Souls](#)). Proveremo a spiegarlo in poche parole: ogni evento o scelta nel nostro universo crea un universo alternativo in cui la possibilità scartata prende luogo. Vi facciamo un esempio: nel nostro universo **Hitler** è stato sconfitto e ha perso la **Seconda Guerra Mondiale** ma, secondo questo principio, ne esiste un altro in cui il dittatore tedesco abbia sconfitto le potenze mondiali e tutti, in questo universo, girano con capigliature e baffi orrendi. Stamattina eravate indecisi se bere del latte, del caffè, del tè o mischiare latte e caffè o latte e tè ma alla fine vi siete decisi nel mangiare uno snack ipercalorico al volo perché eravate in ritardo per la scuola o per il lavoro? Congratulazioni! Avete creato ben 5 universi paralleli in cui voi compiete le scelte scartate. E che dire di quelle in cui potevate mangiare lo snack e una di quelle 5 di quelle possibili bevande? È una di quelle situazioni in cui **Mario** direbbe: «mamma mia»!

A ogni modo, il concetto del multiverso può applicarsi perfettamente nel mondo dei videogiochi: di potrebbe spiegare, per esempio, come mai **Cammy** e **Mega Man** condividano gli stessi obiettivi in **Cannon Spike** per **Sega Dreamcast** o come mai **Kratos**, che ha solitamente un temperamento rovente, riesca a rientrare nei par in **Everybody's Golf 5**, uno sport in cui la pazienza, la calma e la concentrazione non sono certo il suo forte. Dunque in **Ocarina of Time** avvengono **3 eventi fondamentali che creano 3 universi diversi** che coesistono allo stesso tempo in cui però sussistono eventi e fatti diversi; ricordiamo che alla fine di questo titolo, **Link**, tornando nel passato, fa arrestare **Ganondorf** e così, le imprese compiute da **Link adulto**, non avverranno mai, non nel suo universo. Tuttavia, nonostante questa premessa, esistono certe cose che potrebbero non essere mai spiegate nella saga di **Zelda** (come le apparizioni dei **Moblins**, che sono dei tirapiedi forgiati da **Ganon**, in **The Legend of Zelda: the Minish Cap**, gioco in cui il temuto antagonista è assente) e dunque rimarranno per sempre senza una vera spiegazione.



## Dove si colloca **Breath of the Wild**?

**Eiji Aonuma** in un'intervista con [Game Informer](#), parlando della collocazione di **The Legend of**

**Zelda: Breath of the Wild** nella timeline rispetto a **Ocarina of Time**, ha apertamente risposto: "after". Questo è un indizio fondamentale ma bisogna fare un po' di analisi per capire meglio in quale linea temporale questa nuova avventura è collocata.

La **geografia** della nuova **Hyrule** ha una certa somiglianza con quella di **A Link to the Past**: essa presenta un **monte** (con un vulcano) a nord est, un **deserto** a sud ovest e il **lago Hylia** verso il sud, nonché la presenza del "**Colle Occhiali**" (**Spectacle Rock** in inglese) che appare solamente in questo titolo e nel **primo per Nes**, giochi della linea temporale "**The hero is defeated**", universo generato dalla sconfitta di **Link**. Sempre collegato al suo fallimento, **Ganon**, secondo **Hyrule Historia**, rinuncia per sempre alla sua forma umana diventando per sempre il mostro che abbiamo conosciuto nei primi tre giochi accumulando, volta dopo volta, sempre più potere fino a diventare la **Calamità Ganon**, forma della sua malignità più pura; non solo **Ganondorf**, la sua menzionata forma umana, non appare in nessun titolo della timeline ma a supporto di questa tesi **Urbosa**, dopo che avremo "esorcizzato" il titano **Vah Naboris**, cita il fatto che le origini di **Ganon** sono legate in qualche modo ai **Gerudo**, una comunità composta da sole donne, e la cui nascita comportò per loro un grande disordine e segno di sventura.

Altro elemento fondamentale è la presenza dei **Lynel**, i terribili centauri dalla forza sovraumana; dopo un'attenta analisi è possibile accertare che questi particolari mostri non appaiono in nessun'altra timeline e sono dunque esclusiva di questa. Tuttavia, le prove schiaccianti a sostegno dell'appartenenza di **Breath of the Wild** a questo particolare universo narrativo risiedono negli **abiti tradizionali** di **Link** (quelli verdi), ottenibili solo dopo aver completato le prove di tutti i **120 santuari**. Il **cappello** e la **veste**, in particolare, presentano rispettivamente le seguenti caratteristiche: una **banda gialla** nel primo e una **maglia marrone** sotto la seconda. È incredibile notare non solo che gli abiti de "i Link" delle altre linee temporali **non hanno queste caratteristiche** ma anche che quelli della timeline "**The hero is defeated**" presentano tutti questi particolari nel **cappello** e nella **maglia**. È diventata dunque teoria solida fra i fan che **Breath of the Wild** appartenga a questo specifico universo e queste prove, insieme ai suoi assetti generali come la **Hyrule distrutta**, siano la prova schiacciante della sua collocazione.



(*The Legend of Zelda: A Link between Worlds*, sequel diretto di *A Link to the Past*, appartiene a

questa specifica timeline; notate bene cappello e veste)

## «Obiezione!»

Tuttavia, le discussioni sulla timeline ufficiale non sarebbero complete senza delle incongruenze tali da contraddire tutto quello di cui abbiamo discusso finora, facendo imbestialire i fan più accaniti, al punto da distruggere il proprio PC o buttare dalla finestra il proprio smartphone (non fatelo, altrimenti non potreste seguire questo fantastico sito). Esistono prove a supporto invece, all'appartenenza di questo titolo nelle **altre due linee temporali**, e dunque negli universi creati dopo il successo di **Link in Ocarina of Time**.

La primissima prova si trova nel **salgemma**, ottenibile frantumando le rocce che contengono i minerali; la sua descrizione recita: «sale cristallizzato del **mare ancestrale**». Il fatto che possa essere il **deserto di Ranel** o **Lanayru** di **Skyward Sword**, che era anticamente un oceano, è in realtà un'ipotesi da escludere in quanto questo circoscriveva una zona ben precisa nella mappa del titolo per **Wii**; il **salgemma**, per altro, si trova in moltissime zone della **Hyrule** di **Breath of the Wild** perciò l'unica ipotesi valida è che il "**Mare Ancestrale**" (o "**Grande Mare**" in inglese) citato nella sua descrizione è quello di **The Wind Waker**, che sommerse l'intera landa per contrastare il risorto **Ganon** in assenza del, così chiamato, **eroe del tempo**. La prova che il nuovo titolo della saga possa essere collocato nella timeline della **Hyrule** precedentemente sommersa è anche sostenuta dalla presenza dei **Korok** e dei **Rito**, entrambe razze presenti nel fantastico titolo per **Gamecube**; i primi, così come spiegato **Aonuma** nella pubblicazione giapponese "**Zelda Box: The Wind Waker Fanbook**", discendono direttamente dai **Kokiri**, la razza delle foreste della **Hyrule** del leggendario titolo del **Nintendo 64** mentre i secondi, sempre secondo il direttore della saga, sono un'evoluzione della specie **Zora**. Questa affermazione, nonostante sia citata proprio dalla mente della maggior parte dei titoli della saga, risulta un po' strana in quanto è improbabile che questi, in una **Hyrule** sommersa dal loro elemento naturale, abbiano avuto l'esigenza di uscire dall'acqua ed evolversi in creature alate; certi fan sono concordi con **Aonuma** ma noi pensiamo che ci sia qualche imprecisione, altrimenti non si potrebbe spiegare la coesistenza degli **Zora** e dei **Rito** in **Breath of the Wild**. Chissà, magari alcuni di loro sono usciti dall'acqua, durante la grande alluvione, per poi evolversi nelle creature alate mentre altri sono rimasti nascosti in acqua, saltando così la loro apparizione in **The Wind Waker**. Probabilmente non avremo mai una risposta definitiva. A ogni modo è bene ricordare che i **Rito** appaiono in tutti gli universi paralleli: nella "**The hero is defeated**" vi è la presenza dei **Fokka**, i guerrieri alati che difendono il **Great Palace**, l'ultimo dungeon di **Zelda II: the Adventure of Link**; nei titoli della timeline di **Link** che torna dal futuro non c'è la loro effettiva presenza ma almeno abbiamo la prova della loro esistenza: in **Twilight Princess**, nei pressi del **castello di Hyrule**, c'è un'incisione in un muro che mostra **Link bambino** incontrarsi con le razze principali del regno e i **Rito** sono presenti insieme ai **Goron**, **Zora** e gli **umani**.

E ora, avendo citato questo bellissimo titolo, vorremo citare anche le parole di **Zelda** (in inglese) nella cutscene "**La finta cerimonia**" in **Breath of the Wild**:

«[...] whether skyward bound, adrift in time or steeped in the glowing ember of twilight [...].»

Il dialogo, essendo collocato dopo **Ocarina of Time**, rimanda al tempo - il titolo citato poc'anzi - al cielo, rievocando le vicende in **Skyward Sword**, e al crepuscolo, che si collega direttamente agli avvenimenti in **Twilight Princess**, gioco invece, della linea temporale in cui **Link** torna dal futuro

dopo aver sconfitto **Ganon**; trovandoci nell'universo in cui **Link** è stato sconfitto o in quello in cui il Grande Mare ha sommerso **Hyrule** per diverso tempo è impossibile che gli eventi di questo oscuro titolo possano essere avvenuti, semplicemente perché questi eventi sono propri di un altro universo. E ancora, rimanendo in questo tema "crepuscolare", l'**architettura del castello** dell'ultimo titolo della saga è veramente molto simile a quello del gioco in questione. Stando a **Hyrule Historia** sembra ci sia un vero paradosso temporale e perciò pare che il tutto abbia poco senso. Ma qual è la vera risposta?



## Il nostro responso

Anche se l'ipotesi più gettonata è quella dell'appartenenza alla timeline "**The hero is defeated**" noi vogliamo comunque arrivare alla nostra personalissima conclusione: **The Legend of Zelda: Breath of The Wild** potrebbe prendere luogo in ogni timeline oppure, più credibilmente (e preferibilmente), **Nintendo** ha voluto convergere definitivamente tutti questi universi paralleli senza dover pensare troppo al come, sbarazzandosi una volta e per tutte della loro stessa debole spiegazione. Per anni i fan hanno voluto una chiosa alla timeline della saga ma la vera risposta è che forse **non c'è mai stata**; in molti giochi si parla spesso delle origini di **Hyrule**, di come **Link** si renda conto del suo ruolo nel mondo, della **Triforza** e pochissimo invece dei collegamenti, sempre se ci sono, con titoli precedenti; noi crediamo che tutto ciò avviene probabilmente non solo per avvicinare sempre più nuovi giocatori ma anche per dare una spiegazione alle sempre diverse meccaniche di ogni gioco della saga.

Il punto forte di questa specifica serie non è solamente il suo eccelso gameplay o la sua intrigante storia ma la sua accessibilità e il fatto di poter cominciare a vivere le vicende di **Hyrule** da qualunque titolo; ogni gioco è una leggenda diversa e in ognuno di essi c'è un diverso **Link**, discendente, molto probabilmente, da uno precedente. Questa saga non è come la trilogia del **Signore degli Anelli** o qualcos'altro di super espanso come **Star Wars** o **Star Trek**; **The Legend of Zelda** è in realtà un qualcosa di molto semplice: tutto nasce dalla passione di **Miyamoto**

nell'esplorare i boschi vicino la sua casa dell'infanzia, l'immaginario di un bambino che prende vita. Per ogni giocatore è dunque possibile prendere un qualsiasi titolo, per qualsiasi console, e trarre una conclusione; con questo non vogliamo dire che gli episodi della saga siano autoconclusivi ma probabilmente meno complessi di quel che sembrano.

È fatto risaputo che gli sviluppatori, per la creazione di un nuovo titolo di questa specifica saga, pensano **prima alla meccanica portante** del gioco e **poi a una trama** che possa girarci attorno, mai il contrario e mai lo sarà; **Aonuma** e **Miyamoto** non vorranno mai che i giocatori, dai più appassionati ai più novizi, debbano giocare a un titolo precedente per far sì che capiscano la trama e le meccaniche di un nuovo titolo di **The Legend of Zelda** ed è per questo che, probabilmente, la saga non ha mai avuto una timeline solida. In fondo tutto questo non è nulla di nuovo: **Nintendo**, prima che i fan possano dire qualsiasi cosa sulla grafica o sulla trama di un titolo, vuole che l'esperienza sia divertente e unica, una di quelle che non potrà mai essere fruita in un'altra console concorrente ed è anche per questo che questa fantastica saga, e specialmente quest'ultimo **Breath of the Wild**, è davvero unica.

A partire da questo ultimo titolo ci possiamo chiedere: avremo da adesso una timeline più lineare o verrà scartata del tutto? Avremo nuovi prequel, sequel o universi paralleli dopo tutto questo? Ma la domanda fondamentale è: dove si collocano **Zelda: The Wand of Gamelon** e **Link: The Faces of Evil** per **Philips CDI**?



(Tranquilli, l'articolo è finito, anche se... Hey! C'è una banda gialla! Appartengono alla timeline "The hero is defeated", caso chiuso!)